

# Општина Нови Кнежевац



## Стратегија одрживог развоја општине Нови Кнежевац 2015-2020.

- Н А Ц Р Т -

Нови Кнежевац, Децембар 2015.

## Садржај

Порука Председника општине	...	3
Преамбула	...	4
Израда Стратегије одрживог развоја	...	6
Листа скраћеница	...	7
Методологија израде	...	8
<b>1. ОПШТИ ПОДАЦИ О ОПШТИНИ</b>	...	<b>11</b>
1.1. Административни и географски положај	...	11
1.2. Кратак историјат Општине	...	13
1.3. Општи подаци о становништву	...	15
1.4. Карактеристике локалне самоуправе	...	18
1.4.1. Комуникација Општине са окружењем	...	19
1.4.2. Послови локалног економског развоја	...	20
1.4.3. Канцеларија за младе	...	21
<b>2. ИНДИКАТОРИ</b>	...	<b>22</b>
<b>3. АНАЛИЗА ПОСТОЈЕЋЕГ СТАЊА</b>	...	<b>24</b>
3.1 Економски развој	...	24
3.1.1. Опис тренутне ситуације	...	24
3.1.1.1. Анализа тржишта рада и радне снаге	...	24
3.1.1.2. Индустрија	...	26
3.1.1.3. Пољопривреда	...	29
3.1.1.3.1. Биљна производња	...	30
3.1.1.3.2. Сточарство	...	32
3.1.1.4. Развој МСП и предузетништва	...	33
3.1.1.5. Туризам	...	34
3.2 Друштвени развој	...	43
3.2.1. Опис тренутне ситуације	...	43
3.2.1.1. образовање	...	43
3.2.1.2. Здравствена заштита	...	45
3.2.1.3. Социјална заштита	...	48
3.2.1.4. Култура и уметност	...	50
3.2.1.5. Спорт и рекреација	...	51
3.2.1.6. Медији и информисање	...	52
3.2.1.7. Невладине организације	...	52
3.3 Животна средина	...	55
3.3.1. Опис тренутне ситуације	...	55

3.3.1.1. Биљни свет	...	55
3.3.1.2. Животињски свет	...	55
3.3.1.3. Клима и рељеф	...	56
3.3.1.4. Природне и заштићене вредности	...	57
3.3.1.5. Водни ресурси	...	59
3.3.1.6. Ваздух	...	60
3.3.1.7. Деградација земљишта	...	61
3.3.1.8. Управљање зеленилом	...	61
3.3.1.9. Управљање чврстим отпадом	...	62
3.3.1.10. Рециклажа	...	63
3.3.1.11. Кратак преглед релевантних докумената	...	63
3.4 Инфраструктура	...	64
3.4.1. Опис тренутне ситуације	...	64
3.4.1.1. Путна мрежа	...	64
3.4.1.2. Електронска комуникациона инфраструктура	...	66
3.4.1.3. Електрификација	...	66
3.4.1.4. Топлификација и гасификација	...	67
3.4.1.5. Водоснабдевање	...	67
3.4.1.6. Канализација и отпадне воде	...	68
3.4.1.7. Индустриска зона	...	68
3.4.1.8. Кратак преглед релевантних докумената	...	68
3.5 ВАНРЕДНЕ СИТУАЦИЈЕ	...	69
<b>4. ИНТЕГРАЛНА АНАЛИЗА</b>	...	<b>71</b>
4.1 Кључни фактори успеха	...	74
<b>5. ДЕФИНИСАЊЕ СТРАТЕГИЈЕ</b>	...	<b>76</b>
5.1 Дефинисање визије	...	76
5.2 Дефинисање приоритета, стратешких циљева и програма	...	77
<b>6. АКЦИОНИ ПЛАН</b>	...	<b>78</b>
<b>7. ИМПЛЕМЕНТАЦИЈА СТРАТЕГИЈЕ</b>	...	<b>104</b>
<b>8. МОНИТОРИНГ И ЕВАЛУАЦИЈА</b>	...	<b>105</b>
<b>АНЕКСИ</b>	...	<b>107</b>
• Индикатори		
• Закључак о изradi СЛОРа		
• Профил локалне заједнице/општине		

## ***Порука председника општине***

Поштовани грађани и сви остали заинтересовани, пред Вама је документ под називом „Стратегија одрживог развоја општине Нови Кнежевац 2015-2020“. Документ је припремљен на основу савреених кретања у области стратешког планирања и треба да обезбеди наше сигурније и квалитетније приближавање Европској Унији, што је, свакако, наш циљ. Планирање развоја наше општине има изузетно стручну основу. Документ је реалан и полази од нашег тренутног стања, уважавајући при томе наше компаративне предности и недостатке. Најзначајније од свега је да су сви заинтересовани грађани и институције могли учествовати у креирању плана, чиме је створена основа да, свако према својим знањима, способностима и могућностима, учини нешто корисно за себе, за заједничко добро и бољитак будућих генерација. Планирали смо и реализоваћемо план свесни да Нови Кнежевац треба да буде место где ће се људи враћати а не из њега одлазити без жеље да се њему врате.

Жеља нам је да, полазећи од онога што јесмо, наших вредности и предности, створимо услове за одрживи развој Новог Кнежевца, наших села и локалну самоуправу примерену нашим потребама. Наша је заједничка потреба да се лепше, боље, квалитетније и сигурније живи, да деце буде што више и да она безбрижно живе. Да стари достојно живе од својих пензија, јер су то заслужили. Да сви незапослени добију посао. Да запослени могу својим зарадама да задовољавају сопствене и потребе својих породица. Да грађанима приуштимо здраву воду за пиће. Да сачувамо природу на реци и искористимо је на најбољи начин. Да буде више туриста, који ће уживати у природи која нас окружује. Да се на селу лепше живи. Да обновимо старе и изградимо нове путеве и производне објекте. Да транзитни саобраћај изместимо из центра града. Да наша општина буде најлепша и најчистија у Војводини без обзира што је једна од најмањих. Да проблеме са отпадним материјама претворимо у посао. Да општинску управу учинимо још ефикаснијом. Да сарађујемо са општинама у окружењу и развијамо своје потенцијале у најбољем смеру.

Због наше деце и њихове будућности немамо право да будемо пасивни посматрачи садашњости. Наш план је заснован на нашим предностима. Визија нашег развоја је реална. Зато верујемо у успех.

За општину Нови Кнежевац.

С поштовањем Ваш,

*Председник општине Нови Кнежевац  
Драган Бабић*

## **Преамбула**

Општина Нови Кнежевац предузима значајне кораке у планирању сопственог развоја у складу са постојећим законским оквирима и савременим европским и светским токовима. Данас је суштински елемент у било којој земљи јачање локалних капацитета и развијање свести у циљу локалног одрживог развоја.

Савремени свет се последњих деценија све више бави проблемима одрживог развоја, који нису више само питање конкретних земаља, већ управо због своје све веће међузависности, питање одрживости је наднационалног карактера. У складу са тиме, потписана су и усвојена многобројна документа која пред конкретне земље постављају шире циљеве. Полазећи од извештаја Римског клуба са почетка 70-их година XX века, преко Рио декларације и Агенде 21<sup>1</sup> из 1992. године, свет се определио и своје развојне циљеве дефинисао у Миленијумским циљевима развоја Уједињених Нација из 2000. године.

Европска Унија је у последњих 20-ак година, прешла пут од потписивања и усвајања бројних споразума, конвенција и стратегија, да би данас стигла до своје стратегије одрживог развоја дефинисане у документу под називом Европа 2020, у којем се пред земље чланице и оне које то намеравају да постану, поставља за циљ економски развој ЕУ заснован на знању, уз очување животне средине, висок ниво запослености, продуктивности и социјалне кохезије.

Многе земље су своје националне стратегије одрживог развоја већ ускладиле са поменутиим наднационалним стратегијама и циљевима. За Републику Србију национални стратешки документ у овој области је Национална стратегија одрживог развоја, која дефинише одрживи развој као циљно оријентисан, дугорочан, непрекидан, свеобухватан и синергетски процес који утиче на све аспекте живота (економски, социјални, еколошки и институционални) на свим нивоима. У Стратегији се потенцира израда модела који на квалитетан начин задовољава друштвено-економске потребе и интересе грађана, а истовремено уклања или знатно смањује утицаје који прете или штете здравој животној средини и природним ресурсима. Поред тога, на националном нивоу је урађен и документ Национални план регионалног развоја 2014-2020. година – развој региона Србије путем партнерства, у којем се промовише интегрисани приступ одрживом социо-економском развоју свих делова територије Србије. Овај документ дефинише 3 стратешка циља: 1. Развој људског капитала, 2. Стварање услова за одрживи развој и 3. Стварање нових радних места и богатства, као и један оперативни/имплементациони циљ: Унапређење институционалног капацитета.

У складу са процесима стратешког планирања, и Аутономна покрајина Војводина је, нарочито од уласка у XXI век, више пута дефинисала своје стратешке развојне циљеве, а последњи пут је то учињено у Програму развоја АП Војводине 2014-2020. Поред тога, треба напоменути да се процес стратешког планирања спровео и на нивоу Баната, а да

---

<sup>1</sup> Једно од поглавља Агенде 21 о битним групацијама је и поглавље о улози локалних власти. Са свих страна света, разна тела су наглашавала њихову улогу у конкретној примени "одрживости" на локалном нивоу. Из овога је и произашла препорука дата у 28. поглављу – да локалне власти треба да се консултују са становништвом у погледу осмишљавања стратегије за стварање Локалне Агенде 21.

је резултирао документом под називом Регионална развојна стратегија БАНАТ 2009-2013. Реално је очекивати да ће се при напретку у ЕУ интеграцијама, моћи јасније сагледати улоге региона и суб-региона у оквирима конкретне државе, па ће самим тим и израда нових стратешких докумената бити утемељенија.

И коначно, и општина Нови Кнежевац је више пута била укључена у процес планирања, па тако и стратешког планирања. Резултати тих процеса су следећи документи:

1. Стратегија развоја Општине Нови Кнежевац (од 2010. – 2015. год)
2. Локални план управљања отпадом на територији Општине Нови Кнежевац за период 2011.- 2021. год
3. Зелена агенда за Општину Нови Кнежевац од 2012. -2016. год
4. Локални акциони план за младе од 2014- 2019. год за Општину Нови Кнежевац
5. Просторни план општине Нови Кнежевац (Нацрт плана из 2015. год.)

Сви претходно наведени документи представљају основ за израду **Стратегије одрживог развоја општине Нови Кнежевац 2015-2020.** (у наставку: Стратегија), која је по својој суштини стратегија одрживог локалног развоја. Изради Стратегије се приступило систематски и у партнерству са Владом Аутономне Покрајине Војводине, односно Покрајинским секретаријатом за међурегионалну сарадњу и локалну самоуправу, који је пружио финансијску подршку и Регионалним центром за друштвено-економски развој БАНАТ д.о.о., Зрењанин, који је обезбедио техничку подршку у овом процесу стратешког планирања.

Да би се стекли и други неопходни предуслови за израду Стратегије, Скупштина општине Нови Кнежевац је донела Одлуку о приступању изради стратегије одрживог развоја општине Нови Кнежевац (број: I – 020-33 од 18.03.2015. год.) о приступању изради Стратегије одрживог развоја општине Нови Кнежевац 2015-2020. На основу ове одлуке, Председник општине је донео решења о формирању стратешког савета и радних тимова.

На седници од ██████████ 2016. год. Скупштина општине Нови Кнежевац је усвојила Стратегију, чиме је она постала и њен званични документ.

## **Израда Стратегије одрживог развоја**

Ова Стратегија је резултат ТИМСКОГ рада запослених у општинској управи општине Нови Кнежевац, представника јавних предузећа, приватног сектора, као и невладиних организација и удружења грађана са територије општине. Техничку подршку у припреми стратешког документа пружио је стручни тим Регионалног центра за друштвено-економски развој БАНАТ, д.о.о., Зрењанин.

### **А. Тим за израду Стратегије**

1. Стратешки савет за израду стратегије одрживог развоја општине Нови Кнежевац,
2. Координатор и администратор израде,
3. Радни тимови за израду дела стратегије одрживог развоја општине Нови Кнежевац.

### **Б. Приватни сектор и установе**

1. „ТПС“ Нови Кнежевац,
2. АД „Лепенка“ Нови Кнежевац,
3. Уставнове образовања:
  - Предшколска установа „Срећно дете“
  - Основна школа „Ј.Ј. Змај“ Нови Кнежевац
  - Средња школа „Доситеј Обрадовић“
  - Гимназија Нови Кнежевац
  - Музичка школа Нови Кнежевац
4. Центар за социјални рад Нови Кнежевац,
5. Дом здравља Нови Кнежевац,
6. Народна библиотека „Бранислав Нушић“,
7. ЈКП „7. Октобар“,
8. Специјализована болница „Свети врачевци“,
9. ЈП „Дирекција за изградњу града Нови Кнежевац“,
10. Месне заједнице Нови Кнежевац, Ђала, Српски Крстур, Банатско Аранђелово, Мајдан – Рабе.

### **Ц. НВО сектор и удружења грађана**

1. Удружење предузетника Нови Кнежевац,
2. Удружење младих „Северна капија“ Нови Кнежевац,
3. Тениски клуб „Обилић“ Нови Кнежевац,
4. КАФ „Грофови“,
5. Стонотениски клуб „Обилић“,
6. Удружење пољопривредника Нови Кнежевац,
7. Удружење спортских риболоваца „Тиса“ Нови Кнежевац,
8. Добровољно ватрогасно друштво Нови Кнежевац,
9. Еко центар „Тиса“ Нови Кнежевац, и
10. РРА „Панонрег“ Суботица.





## ***Листа скраћеница***

АПВ	Аутономна покрајина Војводина
ДВД	Добровољно ватрогасно друштво
ДП	Државни пут
ДТД	Дунав-Тиса-Дунав
ЕУ	Европска унија
ЗЗЈЗ	Завод за јавно здравље
ЗЖС	Заштита животне средине
ЈП	Јавно предузеће
КЛЕР	Канцеларија за локални економски развој
ЛС	Локална самоуправа
МСП	Мала и средња предузећа
МЗ	Месна заједница
НВО	Невладина(е) организација(е)
НСЗ	Национална служба за запошљавање
ОП	Општински пут
ОСИ	Особе са инвалидитетом
ОЦД	Организација цивилног друштва
ОШ	Основна школа
ПГ	Ппољопривредно газдинство
ПУ	Предшколска установа
РЗС	Републички завод за статистику
РС	Република Србија
РСД	Динар
РПК	Регионална привредна комора
РЦР	Регионални центар за развој
СРЦ	Спортско-рекреативни центар
ТС	Трансформаторска станица
Сл. гл.	Службени гласник
ФКУ	Фонд за капитална улагања
ЦЗСР	Центар за социјални рад

## Методологија израде

Методологија за израду Стратегије одрживог развоја општине Нови Кнежевац 2015-2020 је настала разрадом методологије на програму Exchange 2, подржаном од стране Европске уније - Заједничка подршка локалним самоуправама у циљу методолошке стандардизације процеса стратешког планирања за потребе Сталне конференције градова и општина и локалних самоуправа у Србији, као и са елементима Методологије израде стратешког плана локалног економског развоја АП Војводине.

Стратегија одрживог развоја општине Нови Кнежевац 2015-2020. је општи стратешки план локалног одрживог развоја који даје смернице и дефинише активности за будући одрживи развој Општине. Временски оквир за имплементацију Стратегије је 2015 - 2020 год., односно 6 година. Ово је релативно дуг временски период у којем су могуће промене стања окружења, а што ће имплицирати евентуално будуће ажурирање Стратегије, односно њеног Акционог плана.

Ова Стратегија се, у својој бити, односи на одрживи развој живота, рада и функционисања локалне заједнице у општини Нови Кнежевац. Одрживост подразумева коришћење природних ресурса у мери која дозвољава да се ти ресурси природно обнове, односно да се не наруши њихов квалитет за будуће генерације.

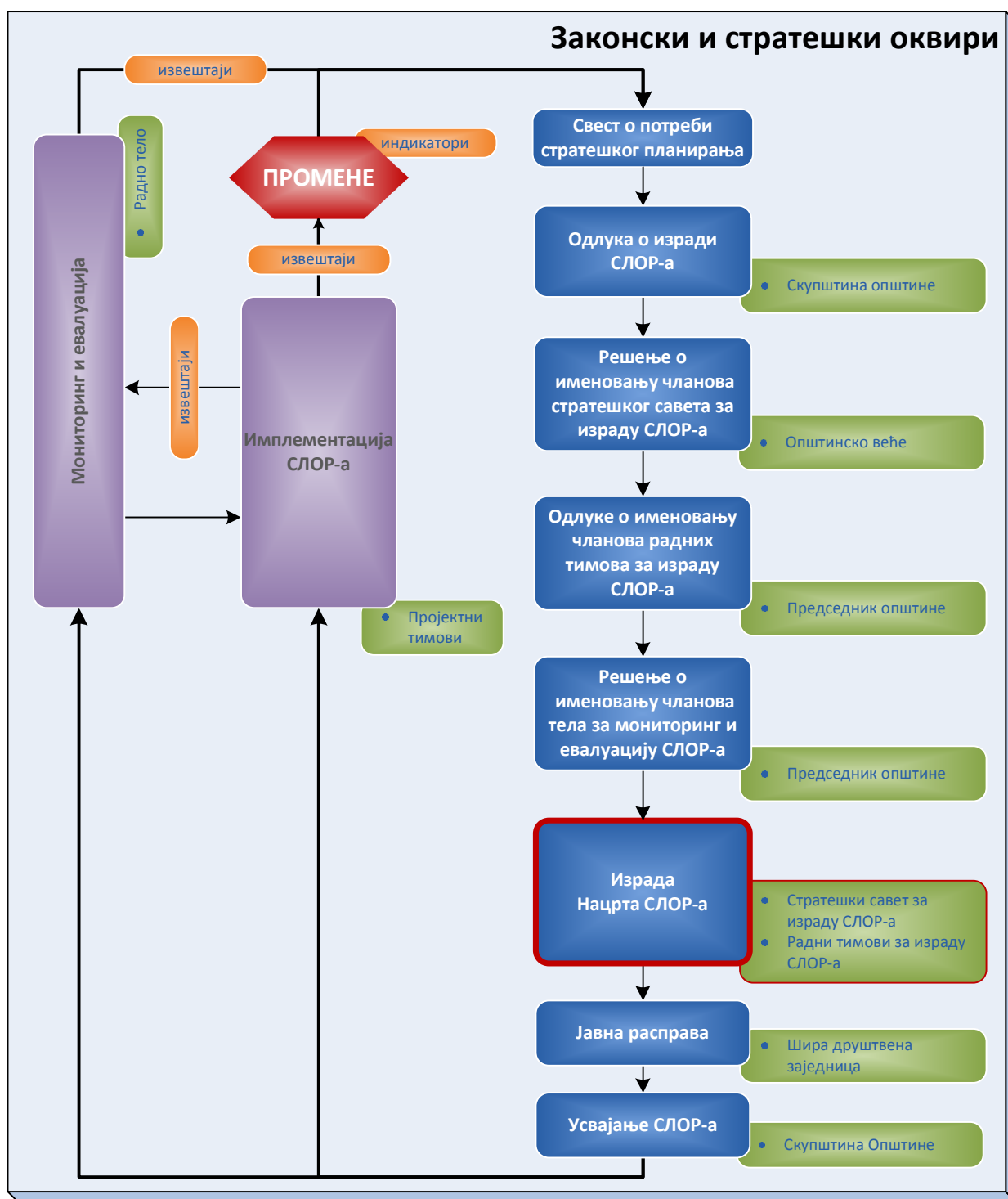
Стратегија се дефинише, усваја и реализује на општинском нивоу. У неким циљевима, програмима и активностима, Стратегија подразумева регионални и/или национални приступ решавању одређених проблема, али се у наведеним циљевима и активностима подразумева већ обострано изражен интерес суседних локалних самоуправа, Аутономне Покрајине Војводине, као и Републике Србије. Посебно се истиче значај сарадње са суседним државама који поред локалног интереса заступа и интерес Републике Србије. Сарадња са Мађарском је од изузетног значаја како за Општину тако и за саму Републику Србију јер остварује интерес на државном нивоу. Решавањем заједничких проблема (борба против поплава, илегалне миграције, незапосленост грађана) па све до заједничких инвестиција из области пољопривреде, туризма, производње и трговине, има за циљ побољшање добросуседских односа две земље и промоцију прекограничне сарадње.

У читавом процесу планирања примењиван је партиципативни приступ, у којем су локални актери, а пре свега представници општине Нови Кнежевац, представници приватног и невладиног сектора, узели активно учешће, дајући драгоцене смернице за овај стратешки документ. Процес имплементације подразумева исти приступ, односно подразумева директну укљученост свих заинтересованих страна током трајања целокупног процеса. У том контексту је на почетку процеса израде Стратегије председник Општине донео одлуке о именовању чланова радних група за израду Стратегије одрживог развоја општине Нови Кнежевац од 07.08.2015. год. Радне групе су формиране по претходно одређеним приоритетима:

- РГ 1: Јавни сектор и јавна управа,
- РГ 2: Економски развој,
- РГ 3: Развој друштвених делатности,
- РГ 4: Заштита животне средине,

- РГ 5: Развој инфраструктуре.

Радне групе су описале и анализирале тренутно стање (SWOT), а потом су дефинисале визију, опште и посебне циљеве у оквиру приоритета. На основу дефинисаних циљева урађен је акциони план који треба да доведе до испуњења постављених циљева. Резултат рада радних група је перманентно праћен и потврђиван од стране Савета за стратешки развој општине (Решење бр. III-06-1/114-3 од 07.08.2015. год.) који је формиран са посебном наменом да прати како израду, тако и будућу реализацију Стратегије.



**Слика 1. Шири методолошки оквир локалног стратешког планирања**

Стратешки документ у себи садржи следећа поглавља:

- Опште инфомације о општини
- Индикатори постојећег стања
- Анализа постојећег стања и SWOT анализа
- Интегрална анализа
- Дефинисање стратегије (визија, приоритети, општи и посебни циљеви)
- Акциони план
- Имплементација Стратегије
- Мониторинг и евалуација

Ниво имплементације Стратегије ће се перманентно пратити путем годишњег циклуса евалуације. Годишњи циклус праћења и евалуације на овај начин ће омогућити перманентно ажурирање визије, приоритета, циљева и активности, док ће се за оцену успешности користити селектовани индикатори.

# 1. ОПШТИ ПОДАЦИ О ОПШТИНИ

## 1.1. Административни и географски положај

Општина Нови Кнежевац захвата крајњи североисточни део Републике Србије и Аутономне Покрајине Војводине и најсевернији део Баната.



Туристичко географски положај Баната је повољан, јер представља североисточни део Војводине, који се налази између река Тиса, Дунав и Мориша а на истоку до реке Тамиша и Черне. Два прелаза на Дунаву и пет на реци Тиси, чине везе којима је Банат повезан са осталим деловима наше земље. Једино је према Срему Банат остао затворен а један од разлога је да на Банатској страни не постоји ни једно веће насеље на Дунаву. Положај Баната у односу на суседне земље је повољан. Постоје два друмска прелаза (код Ватина и Српске

Црње) и два железничка (код Вршца – Ватин и Кикинде) прелаза за Румунију. Везе Баната са Мађарском нису развијене. Од водених путева Дунав и Тиса имају већи значај у остваривању веза са осталим деловима наше земље и другим земљама Европе.

Подручје општине Нови Кнежевац обухвата следећа насељена места: Нови Кнежевац, Ђала, Српски Крстур, Банатско Аранђелово, Мајдан- Рабе, Подлокањ, Филић и Сигет.

**Табела 1:** Површине катастарских општина на подручју обухваћеним Просторним планом

Р. бр.	Катастарска општина	Површина (у ha)	Насеља
1.	КО Банатско Аранђелово	7.558,6753	Б.Аранђелово, Подлокањ и Сигет
2.	КО Ђала	2.734,8251	Ђала
3.	КО Мајдан	2.378,4068	Мајдан, Рабе
4.	КО Нови Кнежевац	12.726,0396	Нови Кнежевац, Филић
5.	КО Српски Крстур	5.135,1540	Српски Крстур
	<b>Укупно:</b>	<b>30.533,1008</b>	<b>9 насеља</b>

*Извор:* Просторни план општине Нови Кнежевац

Површина општине је  $305 \text{ km}^2$ . Северну границу у дужини од  $21,2 \text{ km}$ , чини део државне границе према Мађарској, дужином од  $23,4 \text{ km}$  се према југу граничи са општином Чока, према истоку, дужином од  $14,9 \text{ km}$ , излази на државну границу према Румунији, а западна граница је природна и њу чини део тока реке Тисе у дужини од  $28,3 \text{ km}$  са општином Кањижа. Број становника у 9 насељених места општине Нови Кнежевац је

12.975 (попис 2011. год.). Подручје новокнежевачке општине, са просечном надморском висином од око 80 m, захвата највећу депресију Панонске низије. Лесни плато је зато острвастиг карактера, испресецан алувијалним равнинама дуж сливова са заосталим барама, ритовима и рукавцима њихових меандара. Као облик рељефа, ту су и мања лесно-пешчана еолска узвишења у виду греда и хумки. Такав рељеф је пресудно утицао за избор места за становање.

**Табела 2:** Општи подаци о Општини у поређењу са вишим територијалним јединицама

Територијална јединица	Површина (km <sup>2</sup> )	Пољопривредна површина (%)	Број насеља	Становништво (на дан 30.06.2013.)		Катастарских општина	Регистрованих месних заједница
				укупно	на 1 km <sup>2</sup>		
Општина	305	88,0	9	11.011	36	5	5
Округ	2.328	89,2	50	144.672	62	37	45
АПВ	21.614	82,3	467	1.912.095	88	446	551
РС	88.499	65,8	6.158	7.164.132	81	5.821	4.162

Извор: Републички Завод за статистику Републике Србије

У Просторном плану Општине планирана је пренамена простора, у периоду до 2024. год., чији је детаљан опис дат у табели у наставку.

**Табела 3:** Биланс постојеће и планиране намене простора за општину Нови Кнежевац

Редни број	Намена простора	Постојеће (2014.)		Планирано (2024.)	
		ha	%	ha	%
<b>1.</b>	<b>Пољопривредно земљиште</b>	<b>27.488,17</b>	<b>90,03</b>	<b>27.056,75</b>	<b>88,61</b>
	Њиве, воћњаци и виногради	23.139,57	75,78	22.918,16	75,05
	Ливаде и пашњаци	3.498,14	11,46	3.327,81	10,90
	Трстици и мочваре	231,51	0,76	171,15	0,56
	Рибњаци	618,95	2,03	639,63	2,09
<b>2.</b>	<b>Шумско земљиште</b>	<b>811,53</b>	<b>2,66</b>	<b>811,53</b>	<b>2,66</b>
	Шуме и шумско земљиште	811,53	2,66	811,53	2,66
<b>3.</b>	<b>Водно земљиште</b>	<b>493,47</b>	<b>1,62</b>	<b>573,36</b>	<b>1,88</b>
	Река Тиса	280,09	0,92	280,09	0,92
	Мелиоративни канали	152,59	0,50	232,48	0,76
	Одбрамбени насип	60,79	0,20	60,79	0,20
<b>4.</b>	<b>Грађевинско земљиште</b>	<b>1.739,93</b>	<b>5,69</b>	<b>2.091,46</b>	<b>6,85</b>
	Грађевинска подручја насеља	1.545,15	5,96	1.561,22	5,11
	Грађевинско подручје ван насеља	194,78	0,63	530,24	1,74
<b>УКУПНО у обухвату Плана:</b>		<b>30.533,10</b>	<b>100,00</b>	<b>30.533,10</b>	<b>100,00</b>

Извор: Просторни план општине Нови Кнежевац

Из табеле се види да је конверзија предвиђена највише на рачун пољопривредног земљишта (нешто више од 430 ha), чије учешће ће се смањити са 90,03% на 88,61%, а у корист водног земљишта са 1,62% на 1,88%, а највише у корист грађевинског земљишта, са 5,69% на 6,85%.

## 1.2. Кратак историјат Општине

Најстарији трагови живота на територији садашње општине Нови Кнежевац припадају Керешкој неолитској култури с почетака петог миленијума п.н.е. Сам назив у писаном облику Нови Кнежевац јавља се за време Угарске државе и то као Цнеса, Кенеса, Кенесна односно Кнежа, реч словенске етимологије која значи кнежево место, а много раније је та реч означавала владара.

Из ових раних векова младе угарске државе из XI-XII века, на територији Општине је сачуван велики манастирски комплекс светог Ђорђа у Мајдану, са три цркве и некрополом. Настанак овог комплекса се може повезати са каснијом „Легендом о светом Герхарду” где се описује да је манастир основан и насељен грчким монасима, односно борбом Мађара и Бугара за превласт над Банатом.

У XIII и XIV веку је Нови Кнежевац, односно Рев Кањижа како се тада звао, био у поседу угарских краљева и 1329. год. је добио статус варошице са правом одржавања годишњих и недељних вашара. Како се може читати из папских десетака, место је највише прихода остваривало наплаћивањем такси на препродају соли која је стизала на пристаниште и путарине.

Од 1551. год. па све до потписивања коначног мира у Пожаревцу 1718. год. између Аустрије и Турске је Кањижа, односно Нови Кнежевац како се тада звао, под Турском влашћу. После ратова вођених између Угарске и Турске се велики део становништва разбежао. Да би поново населили становништво, Турци су увели блажи порески систем од оног из времена Угарске краљевине. Пореске олакшице и добијање знатне површине плодног земљишта су привукле рају. Кањижа у XVI веку има 60 кућа.

У време Османске империје Стара Кањижа је моћан и важан привредни центар, који држави доноси троструко веће приходе од тада војно-административног седишта санџака. Гајила се пшеница, конопља, купус, лан и друге повртарске културе од којих је најчувенија била производња диња и лубеница.

У великим ратним окршајима за превласт над Банатом крајем XVII века између Аустријанаца и Турака се Нови Кнежевац звао Мала Кањижа и имао је значајну улогу. Према одредбама Карловачког мира Мала Кањижа је 1701. год. предата Турцима и од тада је њен назив Турска Кањижа.

Поново је захваљујући ратовима Турска Кањижа била опустошена. Становништво се већином разбежало, земља је била прекривена мочварама и барама, а епидемије маларије, куге, трбушног тифуса и колере су додатно косиле оно мало преосталих људи. Да би створио од Баната житницу царевине и повратио људе, Бечки двор је предузимао различите мере које су биле релативно успешне. Једна од тих мера је насељавање граничара из развојачених потиско-поморишких шанчева. Тако су на празно место поред Турске Кањиже насељени 1753. год. Срби граничари. Место је названо Јозефдорф, по најстаријем сину и сувладару царице Марије Терезије Јосифу II, а Срби су га звали Јозепово. Да би још више убрзао напредак Баната, Беч је одлучио да распрода коморска добра. У Бечу је 1. августа 1781. год. на лицитацији спахилук Турску Кањижу са 15.304 катастарска јутра купио за 90.000 форинти богати трговац из Новог Сада Марко Ђурковић. Куповином поседа добио је и племићку титулу, де Сервијски и уживао сва феудална права па постао господар од Турске Кањиже.



**Слика 2.** Дворац у парку Новог Кнежевца

После његове смрти наследио га је син јединац, Ђорђе Ђурковић де Сервијски. Као и отац је био велики добротвор. На свом спахулуку је производио пшеницу коју је превозио бродовима са свог пристаништа на Тиси које је било међу највећим у Банату. Насељавао је произвођаче дувана на Филићу и основаном Буџаку па производио и ту културу. Од Турске Кањиже је направио значајан трговачки центар и издејствовао да она 2. августа 1832. год. добије ранг варошице с привилегијом и правом на одржавање три годишња вашара и недељне пијаце средом. Трговао је и стоком по Србији и често био на двору кнеза Милоша Обреновића. Подигао је 1845. год. понтонски мост на Тиси, започео је градњу католичке цркве у Турској Кањижи 1847. год., а наследници је завршили 1858. год. после његове смрти. У време револуције 1848. год. је стао на страну српских устаника и утицао да тада Турска Кањижа остане поштеђена разарања.

Наследници породице Сервијски су 1885. год. поставили понтонски мост, 1895. год. изградили болницу, 1896. год. подигли жељезничку станицу и општинску зграду у Обилићеву, 1903. год. изградили срески суд (данашња зграда општине), 1908. год. отворили фабрику свиле, подигли забавишта, дом за незбринуте и старе. У њихово време је основана централна штедионица, водна задруга, уређен је кеј уз Тису, калдрмисана је главна улица, уведена је ацетиленска расвета и започета електрификација места.

За данашњи парк и зелене уличне дрвореде Нови Кнежевац треба да захвали Емилу Талијану, једном од значајнијих наследника породице Сервијски, чувеном ловцу и светском путнику, који је са својих путовања доносио различито ретко и егзотично биље и први започео озелењавање Турске Кањиже

**Слика 3.** Стари парк у Новом Кнежевцу





### 1.3. Општи подаци о становништву

Укупан број становника општине Нови Кнежевац, по попису из 2011. године износи 11.269, што је у односу на 2002. год. пад од 1.706 становника, односно 13%, што је више у поређењу са просеком на нивоу севернобанатске области (7,62%), а нарочито у поређењу са нивоом АП Војводине (4,87%) и просеком на нивоу Републике Србије (3,52%). Овај податак указује на забрињавајућу чињеницу о депопулацији Општине!

**Табела 4:** Број становника према попису из 2002. и 2011. год на територији општине Нови Кнежевац по насељеним местима

Насеље	Година пописа	Година пописа		
	2002.	2011.	%	Смањење у %
<b>Укупно становника Општине</b>	<b>12.975</b>	<b>11.269</b>	87%	<b>13%</b>
Банатско Аранђелово	1.718	1.398	81,37%	<b>18,63%</b>
Ђала	1004	796	79,28%	<b>20,72%</b>
Мајдан	292	210	71,91%	<b>28,09%</b>
Нови Кнежевац	7.581	6.960	91,81%	<b>8,19%</b>
Подлокањ	217	144	66,36%	<b>33,64%</b>
Рабе	135	106	78,52%	<b>21,48%</b>
Сигет	247	198	80,16%	<b>19,84%</b>
Српски Крстур	1.620	1.321	81,55%	<b>18,45%</b>
Филић	161	136	84,47%	<b>15,53%</b>

Извор: РЗС

**Табела 5:** Упоредни преглед кретања броја становника, према спроведеним пописима до 2011. год.

	1948.	1953.	1961.	1971.	1981.	1991.	2002.	2011.
Република Србија	5.794.837	6.162.321	6.678.247	7.202.915	7.729.246	7.576.837	7.498.001	7.234.099
АП Војводина	1.640.599	1.698.640	1.854.971	1.952.560	2.034.782	1.970.195	2.031.992	1.932.945
Севернобанатска област	189.050	189.414	194.150	191.632	187.179	179.783	165.881	147.770
Општина Нови Кнежевац	17.311	17.680	17.831	16.509	15.026	13.816	12.975	11.269

Извор: РЗС, Становништво-упоредни преглед броја становника 1948, 1953, 1961, 1971, 1981, 1991 и 2002. и општине и региону и у Републици Србији 2011.

**Табела 6:** Становништво према националној припадности

Национална припадност	Број становника 2002. год	Број становника 2002. год у %	Број становника 2011. год	Број становника 2011. год (у %)
Срби	7.725	60,0%	6.445	57,0%
Мађари	3.864	30,0%	3.217	29,0%
Роми	655	4,7%	923	8,0%
Остали	731	5,3%	684	6,0%
<b>Укупно:</b>	<b>12.975</b>	<b>100%</b>	<b>11.269</b>	<b>100,0%</b>

*Извор: РЗС*

Према попису из 2011. год., од укупног броја становника општине, Срби чине око 57 %, Мађари око 29 %, Роми око 8%, док су остале националне припадности заступљене у мањем проценту.

**Табела 7:** Кретање броја становника у Новом Кнежевцу и насељеним местима општине, према спроведеним пописима од 1948 до 2011. год.

Општина / Насеље	Број становника							
	1948.	1953.	1961.	1971.	1981.	1991.	2002.	2011.
Нови Кнежевац	17.311	17.680	17.831	16.509	15.026	13.816	12.975	11.269
Градска	7.246	7.784	8.235	8.134	8.166	8.062	7.581	6.960
Остала	10.065	9.896	9.596	8.375	6.860	5.754	5.394	4.309
Бан. Аранђелово	3.258	3.133	3.189	2.710	2.245	1.912	1.718	1.398
Ђала	1.823	1.761	1.723	1.578	1.325	1.072	1.004	796
Мајдан	747	824	717	624	451	387	292	210
Нови Кнежевац	7.246	7.784	8.235	8.134	8.166	8.062	7.581	6.960
Подлокањ	502	501	457	331	274	172	217	144
Рабе	400	407	390	306	221	195	135	106
Сигет	522	502	511	434	358	294	247	198
Српски Крстур	2.642	2.585	2.415	2.201	1.794	1.552	1.620	1.321
Филић	171	183	194	191	192	170	161	136

*Извор: РЗС, Становништво-упоредни преглед броја становника 1948, 1953, 1961, 1971, 1981, 1991 и 2002. и Попис становништва, домаћинства и станова у Републици Србији 2011:*

Просечна старост становника у општини Нови Кнежевац, према подацима за 2011. год. идентична са нивоом за севернобанатску област (42,6 године), али је виша у односу на републички ниво (42,2 године), а значајно виша у односу на ниво покрајине (41,8 године). Пратећи овај тренд, индекс старења становништва у Општини је виши у односу на АП Војводину (123,3), али је нижи у односу на Републику Србију (129,4), а нарочито у односу на севернобанатску област (133,6), и износи 124,8!

**Табела 8:** Просечна старост становништва општине, према полу, и у односу на област, АПВ и РС и удео становништва преко 65 година старости

Територијална јединица	Пол	Година	Удео популације преко 65 год.	Удео популације преко 65 год.
		2011.	2002.	2011.
Општина Нови Кнежевац	просек	42,6	17,46	17,39
	М	40,6		
	Ж	44,5		
Севернобанатска област	просек	42,6	16,46	17,73
	М	40,9		
	Ж	44,2		
АП Војводина	просек	41,8	15,51	16,39
	М	40,2		
	Ж	43,3		
Република Србија	просек	42,2	16,54	17,40
	М	40,9		
	Ж	43,6		

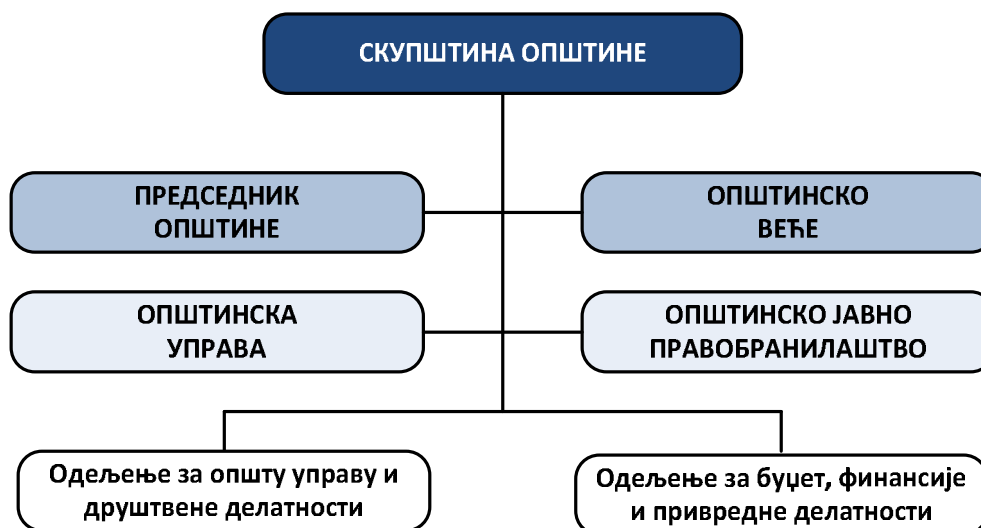
Извор: РЗС

Очекивано трајање живота деце рођене 2011-2013. год. у општини Нови Кнежевац је у случају мушке деце 68,85 година, а женске 75,14, што је у оба случаја мање, него на нивоу севернобанатске области (мушка деца 69,97 а женска деца 76,54 ), а знатно мање у поређењу са нивоом АП Војводине (мушка деца 71,23 а женска деца 77,22), а ова разлика је још већа на нивоу Републике Србије (мушка деца 72,46 а женска деца 77,68).

#### 1.4. Карактеристике локалне самоуправе

Седиште локалне самоуправе Нови Кнежевац налази се у Новом Кнежевцу, на адреси Краља Петра I Карађорђевића 1, 23330 Нови Кнежевац.

На основу Правилника о унутрашњем уређењу и систематизацији радних места у општинској управи, из 2015. год., у Општинској управи се утврђује укупно 55 радних места.



Слика 4. Организациона шема општинске управе општине Нови Кнежевац

**Буџет** Општине Нови Кнежевац се у протеклом периоду кретао на начин приказан у следећој табели.

Табела 9: Буџет општине Нови Кнежевац у периоду 2005. до 2014. год.

Година	Буџет (РСД)	Број становника	Буџет per capita (РСД)
2005.	132.296.597	12.975	10.196
2006.	178.108.694	12.975	13.727
2007.	212.263.667	12.975	16.359
2008.	276.102.136	12.975	21.280
2009.	245.201.017	12.975	18.898
2010.	261.195.587	12.975	20.131
2011.	293.615.498	11.269	26.055
2012.	429.946.895	11.269	38.153
2013.	381.156.933	11.269	33.823
2014.	403.828.980	11.269	35.835

Извор: Општинска управа општине Нови Кнежевац и РЗС

Напомене:

- У колони буџет приказане су његове заокружене реализоване вредности
- Број становника је процењен, изузев за 2011. годину када је вршен попис.

Усвојени буџет за 2015. год. је 459.320.000,00 РСД.

#### **1.4.1. Комуникација Општине са окружењем**

У својој комуникацији са окружењем, а пре свега са грађанима и потенцијалним инвеститорима, општина Нови Кнежевац се поставила крајње транспарентно. У ту сврху, израђена је званична Интернет презентација на адреси <http://www.noviknezevac.rs/>, богатог садржаја.

Целокупан садржај је тренутно организован кроз следеће посебне категорије:

1. Насловна
2. Локална самоуправа
3. Е-управа
4. Контакт
5. Документи
6. Питања и одговори
7. Организациона структура
8. Линкови

Свака од наведених категорија садржи бројне рубрике, у оквиру којих се могу пронаћи све неопходне информације од интереса за посетиоца.

Насловна страница презентације је организована тако да на њој централно место заузимају актуелне вести, док се у простору са леве и десне стране, налазе линкови и банери.

Са леве стране се налазе следећи линкови: О Новом Кнежевцу, образовање, Култура, Социјална заштита и здравство, Животна средина, Пољопривреда, Стипендије за 2014/2015, Месечне карте за ученике за 2015/2016, Спорт, Омладина, Регистар инвеститора, Правилник о систематизацији радних места, Подаци о ревизији буџета, Одлуке председника општине 2015, Комисија за родну равноправност 2014, Општинске манифестације 2015, Декларација о забрани коришћења ГМО на територији општине Нови Кнежевац, Процена утицаја на животну средину, Правилник о ближем уређивању поступка јавне набавке унутар јавног предузећа „Дирекција за изградњу града“ Нови Кнежевац, Анкетно истраживање безбедност у саобраћају, Галерија слика, Видео галерија. Поред ових линкова ту је смештена и архива вести, које се могу претражити од октобра 2012. год.

Са десне стране од вести, налазе се банери који воде ка различитим садржајима, од директних линкова ка општинским документима (Статут, Буџет, План јавних набавки,...), преко линкова ка различитим републичким и покрајинским органима, општинским јавним предузећима, све до линкова ка значајним појединцима. Укупан број банера, са десне стране од вести, тренутно износи 36, док се са леве стране, при њеном дну налази још 4 банера.



**Слика 5.** Насловна страна званичне Интернет презентације општине Нови Кнежевац

Садржај веб портала је доступан на српском језику ћиричним писмом, као и на мађарском језику.

#### 1.4.2. Послови локалног економског развоја

У Општинској управи општине Нови Кнежевац, не постоји канцеларија за локални економски развој, већ се привредним развојем бави Општинско веће, односно члан општинског већа задужен за привреду и информисање као и Одељење за буџет, финансије и привредне делатности.

Могућности Општине за развој и унапређење привреде у веома тешкој ситуацији као што је данас, јесу мале, али ипак је Општина дала допринос у подстицању привреде у погледу финансирања или суфинансирања разних програма као што су: финансирање стручне праксе, самозапошљавање, отварање нових радних места и друго.

На основу *Локалног акционог плана запошљавања* који локална самоуправа доноси сваке године, планирају се и распоређују потребе за подстицање за наредних годину дана.

На тај начин у 2014. год од стране Општине уложена су средства у износу од 259.755,00 дин за програм стручне праксе. Подршку оваквом финансирању пружио је Покрајински секретаријат за привреду, запошљавање и равноправност полова и обезбедио додатних 4.000.000 РСД за суфинансирање ових трошкова. Наредне године средства су увећана за ове намене, па је у 2015. год. од стране Општине уложено 2.909.827 РСД за финансирање програма стручне праксе. То представља помоћ како привреди тако и јавном сектору, али исто тако значајно је и у погледу пружања могућности младим људима да дођу до прилике да стекну своја прва радна искуства.

### **1.4.3 Кацеларија за младе**

Канцеларија за младе Општине Нови Кнежевац формирана је марта месеца 2013. год. и саставни је део општинске управе. Канцеларија за младе представља мост између младих с једне стране, општинске управе, организација и институција које се баве младима, Министарства омладине и спорта и Покрајинског секретаријата за спорт и омладину с друге стране. Главни циљ формирања Канцеларије је стварање услова у локалној средини за квалитетнији живот младих и њихово активно учешће у савременим токовима развоја друштва. Канцеларија за младе пружа институционализовани оквир, кроз који млади могу да утичу на доношење одлука које се директно тичу њих. Такође, Канцеларија за младе омогућава свим локалним институцијама и организацијама које се баве младима, да се умреже, и кроз максимално искоришћавање постојећих ресурса унапреде квалитет услуга за младе. Канцеларија за младе представља и институционализовани оквир за имплементацију Националне стратегије за младе Републике Србије. Канцеларија представља покретачку снагу младих у локалној заједници, бави се афирмацијом младих и њиховом активном улогом у друштву, подржава омладинске пројекте и иницијативе, ради на унапређењу економског статуса младих, на неформалном образовању младих, информисању младих, промоцији волонтерског рада, превенцији деструктивног понашања младих, унапређивању услова за квалитетније провођење слободног времена и слично.

Скуптина општине Нови Кнежевац је једногласно усвојила у 2014.год. Локални акциони план за младе 2014-2019. за општину Нови Кнежевац.

## 2. ИНДИКАТОРИ

Да би се на што реалнији начин приказало постојеће стање одрживог развоја, али и касније вредновање Стратегије, неопходно је познавање одређених индикатора. Поред ових индикатора у Стратегији ће у Акционом плану бити приказани и индикатори за сваки појединачни пројекат, којим ће се мерити успешност реализације сваког пројекта понаособ. У крајњем исходу, сви пројектни индикатори би требало да се одразе на побољшање одабраних макроиндикатора у овој Стратегији.

Индикатори у суштини имају двоструку улогу, прво представљају нумерички опис тренутног стања, у одређеној области, односно њеној подобласти, и друго, могу се користити као мера постигнуте промене у локалној заједници, те на тај начин представљају нужан део система мониторинга и евалуације.

Међутим, постоје одређени проблеми у вези са индикаторима, а који се пре свега, односе на њихов неинтегрисан поглед на читаву заједницу (случај традиционалних индикатора), односно на проблем недоступности и трошкова обезбеђивања података (случај индикатора одрживог развоја).

Узимајући све претходно наведено у обзир, Тим за израду Стратегије је дефинисао 30 индикатора који би требало да прикажу постојеће стање по питању одрживог развоја у општини Нови Кнежевац, и путем којих ће се мерити успешност реализације Стратегије.<sup>2</sup> У питању су углавном традиционални индикатори, понајвише због своје доступности и могућности поређења како на републичком, тако и на нижим нивоима (покрајински и окружни). Ипак, треба напоменути да код појединих индикатора недостају подаци, јер се до сада нису пратили (како на републичком, тако ни на локалном нивоу), али су ипак на листи индикатора због свог значаја, нарочито у будућности.

У овом делу дат је списак индикатора које је одабрао Тим за израду Стратегије. То су:

1. Степен развијености
2. Просечна бруто зарада
3. Локацијски коефицијент запошљавања у појединим секторима
4. Укупна активност и стопа запослености
5. Стопа незапослености
6. Број регистрованих привредних друштва и предузетника
7. Кретање броја привредних друштава и предузетника
8. Број туриста у односу на број становника
9. Број ноћења туриста
10. Степен задужености општине
11. Фискални капацитет општине – Остварење изворних прихода (фискалних облика) по глави становника
12. Подстицаји за развој локалних самоуправа
13. Густина насељености

---

<sup>2</sup> Детаљан приказ свих индикатора дат је у посебном прилогу на крају овог документа.



14. Старосна структура становништва
15. Удео становника са завршеном средњом, вишом и високом школом
16. Број становника на један објекат друштвених, културних, рекреативних активности
17. Број становника на једног лекара
18. Учешће корисника социјалне заштите у укупном становништву
19. Учешће правноснажно осуђених лица према месту извршења кривичног дела у укупном становништву
20. Дужина путева у km по km<sup>2</sup>
21. Изграђени станови
22. % домаћинства са сигурном водом за пиће
23. % домаћинства прикључених на канализациону мрежу
24. % прикључака на гасовод
25. Квалитет површинских вода
26. Број дана са лошим квалитетом ваздуха
27. Напуштено и загађено земљиште
28. Општински отпад по врсти одлагања
29. Рециклирани отпад по врстама
30. Укупна потрошња енергије подељена по врсти горива

### 3. АНАЛИЗА ПОСТОЈЕЋЕГ СТАЊА

#### 3.1. Економски развој

##### 3.1.1. Опис тренутне ситуације

Према Уредби о утврђивању јединствене листе развијености региона и јединица локалне самоуправе за 2014. год., општина Нови Кнежевац спада у **другу групу**, коју чини 34 јединице локалне самоуправе на чијој територији се остварује БДП у распону 80-100% републичког просека.

##### 3.1.1.1. *Анализа тржишта рада и радне снаге*

Тржиште рада Републике Србије снажно је погођено негативним ефектима светске економске кризе која је свој ефекат на Србију, а самим тим и на општину Нови Кнежевац, почела да показује након 2010. год. Према званичним евиденцијама види се благи раст броја запослених на територији Општине и ниво просечних зарада, међутим у пракси се уочава смањен ниво зарада и велики број лица која су се одселила из општине.

Тржиште рада и радне снаге приказано је посредством следећих табела.

**Табела 10:** Однос броја запослених и незапослених и просечна нето зарада у Општини

	2011.	2012.	2013.	2014.	2015.
Број запослених	1.808	2.030	2.088	2.083	Н.д.
Број незапослених	1.126	1.133	1.035	1.120	1.001
Просечна нето зарада (у РСД)	32.074	35.744	37.051	37.918	Н.д.

*Извор:* АПР

*Напомена:* Последње ажурно стање се односи на период 01.01.-30.06.2015. год.

**Табела 11:** Квалификациона структура незапосленог становништва Општине

	2011.	2012.	2013.	2014.	2015.
Неквалификовани	528	519	464	534	497
Нижа стручна спрема и полуквалификовани	48	34	39	41	41
Квалификовани	244	253	229	258	219
Средња стручна спрема	234	242	231	223	186
Висококвалификовани	3	-	1	1	0
Виша стручна спрема	34	44	34	16	13
Висока стручна спрема	35	41	37	47	45
<b>Укупно:</b>	<b>1.126</b>	<b>1.133</b>	<b>1.035</b>	<b>1.120</b>	<b>1.001</b>

*Извор:* АПР

*Напомена:* Последње ажурно стање се односи на период 01.01.-30.06.2015. год.

По питању зарада, запослени у Општини највише заостају за просеком на нивоу Републике, па Покрајине, док су зараде у поређењу са просеком на нивоу севернобанатске области биле мање у августу 2015. год., али је су у периоду јануар-август 2015. зараде у Општини биле веће (52.555 РСД) у односу на просек Области (51.923 РСД).

**Табела 12:** Зараде по запосленом у Републици Србији по општинама и градовима, август 2015.

Територијална јединица	Просечне зараде (у РСД)		Просечне зараде без пореза и доприноса (у РСД)	
	Август 2015.	Од јануара – августа 2015.	Август 2015.	Од јануара – августа 2015.
Република Србија	61.538	60.120	44.630	43.700
АПВ	59.476	58.328	43.104	42.405
Севернобанатска област	57.471	51.923	41.577	37.627
Нови Кнежевац	54.545	52.555	39.316	37.964

Извор: РЗС, Месечни билтен за август 2015. год

**Табела 13:** Незапослена лица према полу на крају августа 2015. год.

Р. бр.	Територијална јединица	Укупно	Жене
1.	Република Србија	737.838	379.785
2.	Регион Војводине	179.856	90.695
3.	Севернобанатска област	11.908	5.817
4.	Општина Нови Кнежевац	964	436

Извор: РЗС

Узимајући у обзир стручну спрему незапослених лица, евидентно је да сви грађани без обзира на профил тешко долазе до запослења. Број лица која су неквалификована је сигурно и већи али они нису обухваћени евиденцијом НСЗ (рад на црно претежно у пољопривреди и грађевини током сезона). Лица која поседују одређене вештине и стручне квалификације рекло би се да брже долазе до могућности за запослење, али у пракси то није случај. Повећавањем старосне границе и обавезног радног стажа као услова за одлазак у пензију сваке године се смањује могућност да млађи замене старији кадар, те су приморани да свој први посао и радно искуство потраже у већој средини или иностранству. Томе доприноси и устаљена навика послодаваца да пензионисани кадар ангажује на основу разних уговора о раду, делу или слично.

Анализом локалног тржишта радне снаге, потреба послодаваца за одређеном професијом као и учесталости запошљавања може се закључити да се у општини најчешће запошљавају лекари опште праксе, лекари специјалисти, технолози и

машински инжењери са стране. Генерално гледано уз њих до посла најбрже долази медицинско особље и квалификовани радници (стругари, вариоци, електричари, возачи).



### 3.1.1.2. Индустија

Велики привредни субјекти у Општини су:

- „Алева“ А.Д., Нови Кнежевац
- „Лепенка“ Д.О.О., Нови Кнежевац
- „Лабинпрогрес ТПС“ Д.О.О., Нови Кнежевац
- „8. Март“ Д.О.О., Београд (огранак Нови Кнежевац)

**А.Д. „Алева“** Нови Кнежевац је основана 1947. год., а под именом Алева послује од 1952. год. Све до 1960. год. основна делатност била је прерада и млевење зачинске паприке, а тада је уведен програм прераде воћа и поврћа (конзервисањем високим температурама и сушењем). Временом асортиман је све шири те данас броји преко 160 производа у неколико категорија: млевена зачинска паприка, сушено поврће, додаци јелима, супе, пудинзи, десерти, чајеви, ароматизовани напици... Сви производи су настали као резултат рада развојних тимова Алеве.

Током 2005. год. Алева пролази кроз власничку трансформацију, постајући део групације „Flory trading“. Уз све више окретање ка производњи функционалне хране Алева појачава своје маркетиншке и извозне активности, јер обим њеног пословања превазилази регионалне оквире. Тада је трасиран и нови модернији имиџ уз комплетан редизајн идентитета и паковања свих производа.

Алевини производи су познати и ван граница наше земље на тржиштима европских земаља, Америке, Аустралије и онедавно Блиског истока.

Данас је Алева са својих око 352 стално запослена и око 120 сезонских радника компанија која представља окосницу развоја Новог Кнежевца и региона. Постигнути резултати су погонска снага која покреће Алеву у правцу напретка и успешног развоја.



**„Лепенка“ Д.О.О.** је фабрика папира и картонске амбалаже. Пословна делатност ове компаније обухвата производњу: целулозе, амбалажних папира и сиве лепенке, валовитог картона, амбалаже од сиве лепенке и валовитог картона, хилзни... Производни програм Лепенке је потпуно заокружена технолошка целина на бази старог папира и сламе житарица. Броји 130 запослених, а производни капацитети предузећа су: производња амбалажних папира 24.000 t/год., производња валовитог картона 18.000 t/год., производња сиве лепенке 3.000 t/год., производња хилзни 500 t/год.

„Лабинпрогрес ТПС“ Д.О.О. из Новог Кнежевца почело је са радом 2005. год. као ћерка фирме хрватског Лабинпрогреса водећег произвођача



мале пољопривредне механизације на просторима бивше Југославије. У погонима у Новом Кнежевцу компанија запошљава 51 радника. Основна делатност предузећа је производња прикључака за мотокултиваторе и тракторе као главне производе Лабинпрогреса. Квалитет, поузданост и екстремно дуги век трајања главне су карактеристике производа овог произвођача. Модеран дизајн, рађен по принципу „облик прати функцију“, континуираном разрадом стратешког развоја, улагањем у капацитете и програме те стручним усавршавањем запослених ова компанија гради темеље позиције водећег произвођача пољопривредне механизације на подручју Средње и Југоисточне Европе.

„8. Март“ Д.О.О. (огранак у Новом Кнежевцу) је компанија која већ неколико година послује у Новом Кнежевцу. Немачки произвођач чарапа 90% производње у Србији извози у Европску унију. Компанија запошљава око 150 радника у Новом Кнежевцу, а у плану је да са проширењем капацитета запосли још 50-60 радника.

Кретање броја привредних субјеката у општини Нови Кнежевац може се представити посредством следеће две табеле дате у наставку.

**Табела 14:** Број привредних друштава у Општини

	2011.	2012.	2013.	2014.	2015.
Активних	72	71	77	77	80
Новооснованих	4	4	6	2	3
Брисаних/угашених	9	8	2	3	0

*Извор:* АПР и локална пореска управа

*Напомена:* Последње ажурно стање се односи на период 01.01.-30.06.2015. год.

Из претходне табеле се може видети да се број привредних друштава на територији општине Нови Кнежевац током периода 2011-2014.год. смањило са 72 у 2011. год. на 68 у 2014. год., што представља смањење од 4 привредна друштава или 5,56%.

**Табела 15:** Број предузетника у Општини

	2011.	2012.	2013.	2014.	2015.
Активних	201	187	187	194	185
Новооснованих	41	24	44	29	13
Брисаних/угашених	52	37	44	24	22

*Извор:* АПР и локална пореска управа

*Напомена:* Последње ажурно стање се односи на период 01.01.-30.06.2015. год.

Број предузетника на територији општине Нови Кнежевац се константно смањује. За четири године посматрајући период од 2011-2014. год. тај број се смањило са 201 на 194 односно 3,48%. И поред регистравања нових предузетника већи је број оних који престају са обављањем делатности. Разлози за то могу се наћи у свим елементима

економске кризе целе државе и шире, а такво стање се најалост пренело и на привреду општине Нови Кнежевац.

Много значајнији подаци о стању привреде се могу добити када се у обзир узму њени финансијски показатељи. Ово је приказано посредством следеће две табеле дате у наставку, уз напомену да нису сва активна привредна друштва нити предузетници обухваћени овим статистикама.

**Табела 16:** Финансијске перформансе привредних друштава у Општини

	2012.	2013.
Број привредних друштава	64	64
Број запослених	918	922
Пословни приходи (у 000 РСД)	5.711.105	5.873.241
Нето добитак (у 000 РСД)	263.039	181.389
Број привредних друштава са нето добитком	37	30
Нето губитак (у 000 РСД)	96.471	253.440
Број привредних друштава са нето губитком	19	26
Укупна средства (у 000 РСД)	5.775.931	5.456.030
Капитал (у 000 РСД)	2.373.069	2.196.665
Кумулирани губитак (у 000 РСД)	1.937.228	572.341
Број привредних друштава са губитком изнад висине капитала	16	17

*Извор:* АПР - Регистар финансијских извештаја и бонитета

**Табела 17:** Финансијске перформансе предузетника у Општини

	2012.	2013.
Број предузетника	30	32
Број запослених	26	53
Пословни приходи (у 000 РСД)	110.840	125.464
Нето добитак (у 000 РСД)	1.126	2.224
Број предузетника са нето добитком	26	27
Нето губитак (у 000 РСД)	1.197	954
Број предузетника са нето губитком	3	5
Укупна средства (у 000 РСД)	43.144	41.974
Капитал (у 000 РСД)	7.433	7.750
Кумулирани губитак (у 000 РСД)	3.048	3.600
Број предузетника са губитком изнад висине капитала	6	8

*Извор:* АПР - Регистар финансијских извештаја и бонитета

Када се посматра дистрибуција предузећа у Општини, према величини тада је стање приказано посредством наредне табеле. Из табеле је лако уочљиво да доминирају мали привредни субјекти са 95,36%, затим средњи са 4,12%, док су најмење заступљени велики

са 0,52%. Оваква дистрибуција одговара оној на вишим ниовима, па чак и са дистрибуцијом у ЕУ.

**Табела 18:** Регистрована предузећа на територији општине по величини

Р. бр.	Величина предузећа	Број регистрованих предузећа на територији Општине
1.	Укупан број регистрованих предузећа	194
2.	МАЛА предузећа	185
3.	СРЕДЊА предузећа	8
4.	ВЕЛИКА предузећа	1

*Извор:* Општинска управа Општине Нови Кнежевац

По питању броја активних трговинских и угоститељских радњи на територији Општине, стање је, посредством наредне табеле, представљено у два пресека, за 2008. и 2014. год.

**Табела 19:** Број трговинских и угоститељских радњи 2008. и 2014. год.

	2008.	2014.
Број активних трговинских радњи	58	62
Број активних угоститељских радњи	25	20

*Извор:* Општинска управа Општине Нови Кнежевац

### **3.1.1.3. Пољопривреда**

Према Просторном плану, општина Нови Кнежевац је рурално подручје са пољопривредном површином од око 26.764 *ha* и 161 *ha* шума. Пољопривредно земљиште обухвата 90,03% укупне територије. На овом земљишту могуће је са веома великим успехом организовати пољопривредну производњу.

Шуме заузимају свега 230,00 *ha* површине општине а укупна површина шумског земљишта износи 811,53 *ha* односно само 2,66% површине, што значи да у наредном периоду треба активно радити на пошумљавању.

На ораницама је највише заступљена производња жита и индустријског биља а мање крмно и лековито биље. Највеће учешће према начину коришћења имају ливаде и пашњаци. Најмање заступљени су виногради који чине мање од једног процента пољопривредне површине.

У следећим табелама дати су подаци у вези са пољопривредном површином, где се у 2014. год. значајан пораст њеног процентуалног удела у коришћењу односу на ранији период.

**Табела 20:** Коришћена пољопривредна површина (само пољопривредна газдинства,) у *ha*

Општина (година)	Оранице и баште					Воћњаци	Виногради	Ливаде и пашњаци
	укупно	жито	индустр. биљ	повртно биље	кормо биље			
Нови Кнежевац (2014.)	8.790.389	7.540.3751	95.4431	344.1426	810.4282	120.2786	3.1016	443.9657

*Извор:* Министарство финансија РС, Управа за трезор, 2015.

Општина Нови Кнежевац поседује 12.000 *ha* државног пољопривредног земљишта. Међутим од ове површине за пољопривредну обраду погодна је око 6.000 *ha*. Површина од 5.957,3940 *ha* пољопривредног земљишта у државној својини није обухваћена закупом или давањем на коришћење без накнаде с обзиром да ове површине представљају шуме и шумско земљиште, природно и вештачки створене неплодне површине.

Удео пољопривредног становништва у општини је 20%.

Земљорадничке задруге представљају потенцијал за оживљавање пољопривреде, рурални и локални економски развој и омогућавају смањење миграција из сеоских подручја.

У Новом Кнежеву постоји три (3) пољопривредне задруге и шест (6) предузећа у приватном властништву која се баве производњом, прерадом и откупом пољопривредних производа. У односу на период од пре пет (5) година односно од пре 2010. год. примећује се смањење предузећа и у овој области, што никако не иде у прилог пољопривредним произвођачима.

**Табела 21:** Преглед остварених прихода од издавања државног пољопривредног земљишта на територији општине од 2011-2014. год.

Година	Остварени приходи буџета (РСД)	Остварени приход од издавања пољопривредног земљишта (РСД)	Процентуални удео у оствареним приходима буџета (%)
2011.	293.615.498,00	19.619.524,47	6,68
2012.	429.946.895,00	15.666.965,43	3,64
2013.	381.156.933,00	5.079.881,16	1,33
2014.	403.828.980,00	32.062.019,12	7,94

*Извор:* Општинска управа Општине Нови Кнежевац

### 3.1.1.3.1. Биљна производња

Протеклих неколико година због превелике влажности земљишта стање у пољопривреди на територији општине Нови Кнежевац је било тешко.



- Структура биљне производње

На територији општине Нови Кнежевац, ратарска производња је заступљена на око 15.000 *ha*.

**Табела 22:** Структура ратарске производње у Општини (*y ha*)

Биљна врста	2014. година
Пшеница	6.100,1237
Јечам	645,4280
Овас	82,9111
Раж	2,1944
Кукуруз	3.359,7736
Соја	33,8201
Сунцокрет	2.713,4714
Уљана репица	7,0568
Шећерна репа	486,0405
Луцерка	589,8197
Детелина	188,0980
Дуван	22,2552
Ост. крмно биље	2,1221
<b>Укупно (<i>ha</i>):</b>	<b>14.232,2173</b>

*Извор:* Министарство финансија РС, Управа за трезор, 2015.

**Табела 23:** Структура повртарске производње у Општини (*y ha*)

Биљна врста	2014. година
Лук	64,612
Грашак	0,1503
Паприка	263,5472
Парадајз	1,3714
Кромпир	11,6697
Купусњаче	1,2401
Карфиол	0,0802
Грашак	0,1503
Затворени простор	1,3214
<b>Укупно (<i>ha</i>):</b>	<b>344,1426</b>

*Извор:* Министарство финансија РС, Управа за трезор, 2015.

**Табела 24:** Структура воћарства у Општини

Воћна врста	Производни засади ( <i>ha</i> )
Јабука	4,1758
Крушка	4,9525
Ораси	16,7887

Шљива	45,4831
Бресква	0,7287
Кајсија	21,2579
Лешници	5,9236
Вишња	0,6185
Остало воће	20,3498
<b>Укупно:</b>	<b>120,2786</b>

*Извор: Министарство финансија РС, Управа за трезор, 2015.*

- *Поседовна структура земљишта*

Пољопривредно земљиште је у својини индивидуалних газдинстава и пољопривредних предузећа, од којих је велики број приватизован.

Према власничкој структури, највише пољопривредног земљишта припада државном власништву и то је 12.000 *ha*. Од укупне површине државног земљишта, за пољопривредну обраду погодна је око 6.000 *ha*. Остале површине су шуме и шумско земљиште, природно и вештачки створене неплодне површине и др.

**Табела 25:** Регистрована пољопривредна газдинстава општине према броју чланова и стално запослених на газдинству

Величина РПГ по Ха	Број регистрованих газдинстава	% учешћа
До 5	1.002	70,51
Од 5 до 20	272	19,14
Од 20 до 100	128	9,01
Преко 100	19	1,34
<b>Укупно:</b>	<b>1.421</b>	<b>100,00</b>

*Извор: Министарство финансија РС, Управа за трезор, 2015.*

### 3.1.1.3.2. *Сточарство*

Поред ратарства као доминатног облика пољопривредне производње, у одређеној мери је заступљено и сточарство, али далеко испод потенцијала које Општина има у овој области. У оквиру сточарства, доминантно је млечно говедарство, а остали облици производње су заступљени у мањој мери. Један од основних разлога налази се у чињеници да у Општини не постоји кланица која би била заинтересована за подстицање производње меса, док у делу млечног говедарства, присутни су са откупним местима велика привредна друштва као што су Имлек, Мокрин млек, уз неколико неупоредиво мањих, али са тенденцијом раста.

**Табела 26:** Бројно стање стоке у Општини

Категорија	Број
Говеда	3.228
Свиње	5.025
Овце и козе	1.504
Живина и птице	1.758

*Извор:* Министарство финансија РС, Управа за трезор, 2015.

Струковно гледано, поред својих редовних активности, Пољопривредна стручна служба „Кикинда“ преко своје пољопривредне саветодавне службе, коју чине саветодавци из области ратарства и повртарства, сточарства, заштите биља и агроекономије пружају потпуно бесплатно стручне савете и информације о техничко-технолошким, комерцијално-тржишним, организационим и другим аспектима пољопривредне производње. Такође, удружење пољопривредних произвођача Нови Кнежевац и удружење пчелара „Сунцокрет“ Нови Кнежевац од свог оснивања спроводи многобројне активности које за циљ имају оснаживање пољопривредника и пољопривреде уопште.

#### **3.1.1.4. Развој МСП и предузетништва**

Смањивањем производних капацитета великих привредних друштава која су деценијама пословала на територији Општине и запошљавала велики број становника, сектор малих и средњих предузећа и предузетништва (МСПП) полако преузима улогу у запошљавању радне снаге.

Ипак велики број предузетника не опстаје на тржишту те се њихов број, и поред константног регисровања нових, смањује током година. Опстају само они који имају добре уговоре, сигуран пласман, који извозе и могу да рачунају на сигурну наплату. Они који се изборе са свим потешкоћама савременог тржишног пословања успевају да одрже или повећају број запослених те доприносе у многоме функционисању привреде у Општини.

Свим привредним субјектима општина Нови Кнежевац као и друге значаје институције дају пуно подршку како би се МСП и предузетништво развило и генрисало позитивне пословне резултате. Уз остваривање таквих успешних резултата пословања не би требало да изостану ни други значајни ефекти (повећање запослених, повећање просечне плате, пораст куповне моћи становништва...).

Од институција за подршку развоју сектора МСП које су активне на територији општине Нови Кнежевац могу се издвојити:

1. РЦР Банат, д.о.о., Зрењанин,
2. Регионална привредна комора Кикинда
3. Опште удружење предузетника Нови Кнежевац

Све ове институције реализујући своје редовне активности, а нарочито путем својих пројеката, утичу на побољшање ситуације у сектору МСП и предузетништва.

### **3.1.1.5. Туризам**

Туризам у општини Нови Кнежевац није довољно развијен а на то је утицала недовољно уређена инфраструктура за пријем гостију, недостатак смештајних капацитета, неискоришћеност потенцијала које пружа река Тиса, непостојање туристичке организације, ниска повезаност општина низ реку Тису о питању туризма, непостојање препознатљивости симбола или специфичности везаних за саму Општину.

Као потенцијали за развој туризма наводе се река Тиса, богато ловиште, археолошка налазишта и близина границе.

Туризмом се у општини бави члан већа који је ресорно заджен за туризам а туристичка организација не постоји.

### **Археолошки локалитет Мајдан**

Године 1996. започела су прва истраживања локалитета у источним баштама насеља Мајдан где су пронађени остаци манастира Оросланош, најстаријег верског објекта у Банату. До сада су откривени остаци две цркве из XII и XIII века и велики број гробова на основу чега се у великој мери може реконструисати живот људи у средњем веку на овој тада значајној раскрсници трговачких путева. Значај локалитета потврђују и археолози из Мађарске и Румуније који организују посете туриста овом локалитету.

### **Манифестације**

У општини Нови Кнежевац организују се бројне манифестације. Заступљене су у свим насељеним местима и вођене су мултикултуралним и мултинационалним смерницама како би биле задовољене потребе свих житеља Општине.

Неке од најзначајнијих манифестација су:

**„ЛАГАНИ ТИСКИ СПУСТ“** је манифестација коју организује Општина Нови Кнежевац . Манифестација је међународног карактера и окупља највећи број посетилаца током године. Траје 3 дана (цео викенд) и програмом је обуваћен забавни програм за све узрасте. Поред уживања и лепом амбијенту реке Тисе посетиоци могу да се опробају у играма



без граница, фудбалу на песку, одбојци, у вучи конопца и разним другим активностима. Централни догађај манифестације је спуштање реком Тисом од „жуте куће“ до Новог Кнежевца (дужином од 8 km низводно) у пловилима одабраним по вољи учесника. Пригодан уметнички програм, дружење уз тамбураше и ловачке специјалитете додатно обогаћује овај дан. Циљ манифестације је вратити људе на реку и истаћи њен значај, указати на неопходност спречавања загађења, користи које река

пружа својој околини, указати на значај туризма као развојног потенцијала Потиског региона.

**„ГРАД НА ВОДИ“** – манифестација која се одржава јула месеца на обали реке Тисе у Новом Кнежевцу. Организатор манифестације је општина Нови Кнежевац. Догађај је међународног карактера а има за циљ јачање културних, привредних и друштвених капацитета наше средине. Централни део манифестације јесте такмичење у кувању рибље чорбе које има интернационални карактер. Током целог дана буде организован забавни програм који се завршава са концертом и ватрометом у вечерњим часовима.



**„СЕВЕРНОБАНАТСКИ СУСРЕТИ ФОЛКЛОРНОГ СТВАРАЛАШТВА“** је манифестација која се одржава 25-ог априла сваке године. Из године у годину привлачи све већи број учесника и гледаоца. Организатор је КУД „Тисађенђе“ из Новог Кнежевца, а у оквиру међународне фолклорне манифестације, организује се и вашар традиционалних заната, рукотворина и ручних радова. Учествују удружења које се баве очувањем старих заната не само из Општине, већ и из околних општина и суседних држава (Мађарске и Румуније). Привлачењем све већег броја туриста и гледаоца, постиже се све веће промовисање природне лепоте и знаменитости Новог Кнежевца и његове околине. Сматра се да је то веома добра прилика да се уз очување и неговање традиције и обичаја формира позитивни имиџ нашег града како према домаћим тако и према туристима из иностранства.



**„BABY FEST“** је манифестација која је намењена најмлађим суграђанима односно деци узраста до 6 година и одржава се на тргу у Новом Кнежевцу. Том приликом организују се игре за децу и њихове родитеље попут трка родитеља са дечијим колицима, пузање беба на струњачама, трка деце са моторићима и друге игре прилагођене за тај узраст. Циљ овог фестивала је се најмлађим житељима нашег места обезбеди дан резервисан само за њих и уједно се промовишу породичне вредности. Градски трг у Новом Кнежевцу се претвара у једно велико дечије игралиште и где наш трг личи на један велики дечији осмех. На цео догађај долазе и малишани из околних општина где се скупи око 2.000 посетилаца. За све најмлађе учешће је бесплатно, а организатор обезбеђује слаткише, сокиће и мајице са логом фестивала. Овај фестивал се одржава у јуну месецу. Организатори фестивала су Удружење младих „Северна капија“ и Канцеларија за младе Новог Кнежевца у сарадњи са предшколском установом „Срећно дете“.



Табела 27: Туристичке и друге манифестације у општини

Р. бр.	Назив манифестације	Место	Време	Организатор	Опис	Инфо
1.	Кочоватска хајка – лов на лисице	Банатско Аранђелово	Јануар	ЛУ „Кочоват“ Бан. Аранђелово	Традиционална хајка на лисицу	<a href="http://www.lukocovat.rs">www.lukocovat.rs</a>
2.	Ускршњи концерт	Нови Кнежевац	Март-Април	Општина Нови Кнежевац	Културно дешавање	<a href="http://www.noviknezevac.rs">www.noviknezevac.rs</a>
3.	Буч – Слава места	Нови Кнежевац	24. апр.	Римокатоличка црква	Велики вашар у центру града са пропратним садржајима	<a href="http://www.noviknezevac.rs">www.noviknezevac.rs</a>
4.	Севернобанатски сусрети фолклорног стваралаштва	Нови Кнежевац (трг)	25. апр	КУД „Тисађенђе“	Велики фолклорни сусрет са гостима из Мађарске И Румуније	<a href="http://www.noviknezevac.rs">www.noviknezevac.rs</a>
5.	Светски дан птица селица (WMBD)	Нови Кнежевац, (код рибака)	Мај	„Еко центар Тиса“	Посматрање и бројање птица са ученицима основне и средње школе	<a href="http://www.noviknezevac.rs">www.noviknezevac.rs</a>
6.	Дани ДКМТ регије	Мајдан, Рабе	Друга половина маја	Општина Нови Кнежевац	Отворене границе Србије, Мађарске И Румуније са пропратним садржајем	<a href="http://www.noviknezevac.rs">www.noviknezevac.rs</a>
7.	Беби фест	Нови Кнежевац	Средина јуна	Удружење младих “Северна капија”	Фестивал намењен деци од 0 до 6 година	<a href="http://www.noviknezevac.rs">www.noviknezevac.rs</a>
8.	Дан Општине	Нови Кнежевац	21. јун	Општина Нови Кнежевац	Спортска И културна дешавања на више локалција.	<a href="http://www.noviknezevac.rs">www.noviknezevac.rs</a>
9.	Цветање Тисе	Нови Кнежевац, (река Тиса)	Јун – друга половина	Општина Нови Кнежевац	Јединствени природни феномен	<a href="http://www.noviknezevac.rs">www.noviknezevac.rs</a>
10.	Фестивал фолклора	Српски Крстур	последњи викенд јуна	КУД „Милан Ајваз“	Традиционални фолклорни сусрети	<a href="http://www.krstur.com">www.krstur.com</a>
11.	“Град на води” Интернационално такмичење у кувању рибље чорбе	Нови Кнежевац, (Обала Тисе)	Први викенд јула	Општина Нови Кнежевац	Велико такмичење у кувања рибље чорбе са више од 90 котлица и увече концерт познатог уметника	<a href="http://www.noviknezevac.rs">www.noviknezevac.rs</a> <a href="mailto:laganatisa@gmail.com">laganatisa@gmail.com</a> <a href="mailto:office@noviknezevac.rs">office@noviknezevac.rs</a>
12.	Традиционални турнир у малом фудбалу	Нови Кнежевац, (Средња школа)	последњи викенд јуна	ФК „Обилић“ и општина Нови Кнежевац	Традиционални вечерњи турнир у малом фудбалу са великом посећеношћу	<a href="http://www.noviknezevac.rs">www.noviknezevac.rs</a>
13.	Видовданска академија	Нови Кнежевац	28. јун	Црквена општина Обилићево	Културно дешавање	<a href="http://www.noviknezevac.rs">www.noviknezevac.rs</a>
14.	Дан Села	Банатско Аранђелово	26. јул	МЗ Банатско Аранђелово	Спој културних и спортских дешавања	<a href="http://www.banatskoarandjelovo.com">www.banatskoarandjelovo.com</a>

15.	<b>Традиционални турнир у малом фудбалу</b>	Банатско Аранђелово	Крај јула	МЗ Банатско Аранђелово	Вечерњи турнир са традицијом дужом од 30 година	<a href="http://www.banatskoarandjelovo.com">www.banatskoarandjelovo.com</a>
16.	<b>Дан села</b>	Ђала	26. јул	МЗ Ђала	Спој културних и спортских дешавања	
17.	<b>Храмовна слава (Св.Архангел Гаврило)</b>	Нови Кнежевац (Обилићево)	26. јул	Црквена општина Обилићево	Верско дешавање	<a href="http://www.noviknezevac.rs">www.noviknezevac.rs</a>
18.	<b>Лето у Српском Крстур</b>	Српски Крстур	Јул, август	МЗ Српски Крстур	Спортска и културна дешавања током целог лета	<a href="http://www.krstur.com">www.krstur.com</a>
19.	<b>Еко камп</b>	Нови Кнежевац	Јул, август	Еко центар "Тиса"	Еко камп на обали Тисе за децу	<a href="http://www.noviknezevac.rs">www.noviknezevac.rs</a>
20.	<b>Ђамус</b>	Ђала	Крај јула	МЗ Ђала	Такмичење певача аматера	<a href="http://www.noviknezevac.rs">www.noviknezevac.rs</a>
21.	<b>Ноћни турнир у баскет</b>	Нови Кнежевац	Последњи викенд јула	КК "Обилић"	Спортско дешавање	<a href="http://www.noviknezevac.rs">www.noviknezevac.rs</a>
22.	<b>Крајишки дани</b>	Сигет	2. авг	МЗ Банатско Аранђелово	Слава села са културно-спортским дешавањима	<a href="http://www.banatskoarandjelovo.com">www.banatskoarandjelovo.com</a>
23.	<b>Дан Подлокања</b>	Подлокањ	3. викенд августа	МЗ Банатско Аранђелово	Културно-спортска дешавања	<a href="http://www.banatskoarandjelovo.com">www.banatskoarandjelovo.com</a>
24.	<b>Лгани Тиски спуст</b>	Нови Кнежевац	Други викенд августа	Општина Нови кнежевац	Јединствени рафтинг реком Тисом, неконвенционалним пловилима и целодневна забава за све узрасте	<a href="http://www.noviknezevac.rs">www.noviknezevac.rs</a> <a href="http://www.noviknezevac.info">www.noviknezevac.info</a> <a href="mailto:laganatisa@gmail.com">laganatisa@gmail.com</a>
25.	<b>Светски дан младих</b>	Нови Кнежевац	12.авг	КЗМ Нови Кнежевац	Културно-спортска дешавања	<a href="http://www.noviknezevac.rs">www.noviknezevac.rs</a>
26.	<b>Сомијада</b>	Српски Крстур	Последњи викенд августа	УСР „Тиса 158“	Такмичење у бући	<a href="http://www.krstur.com">www.krstur.com</a>
27.	<b>Светостефански празник новог хлеба</b>	Нови Кнежевац	Последњи викенд августа	КУД „Тисађенђе“	Култарно-верско дешавање са великом посећеношћу	<a href="http://www.noviknezevac.rs">www.noviknezevac.rs</a>
28.	<b>Мото сабор</b>	Нови Кнежевац	Последњи викенд августа	Мото клуб „Нови Кнежевац“	Мото, рок-блуз сабор	<a href="http://www.noviknezevac.rs">www.noviknezevac.rs</a>
29.	<b>Светски дан птица мочварних станишта</b>	Нови Кнежевац, рибњак и околни пашњаци	Први викенд септембра	„Еко центар Тиса“	Посматрање и бројање барских птица	<a href="http://www.noviknezevac.rs">www.noviknezevac.rs</a>
30.	<b>Фестивал камерне музике "Тисин цвет"</b>	Нови Кнежевац	септембар	Библиотека "Бранислав Нушић"	Међународни фестивал класичне музике са дугом традицијом	<a href="http://www.noviknezevac.rs">www.noviknezevac.rs</a>
31.	<b>Дани Филићана</b>	Филић	Последњи	За бољи	Сусрет свих	<a href="http://www.noviknezevac.rs">www.noviknezevac.rs</a>

			викенд септембар	Н.Кнежевац	мештана са културним дешавањима	
32.	Јесењи дани	Банатско Аранђелово	октобар	Актив жена	Дружење	
33.	Европски викенд посматрања птица (EURO BIRWATCH)	Нови Кнежевац, рибњак и околни пашњаци	Први викенд октобра	„Еко центар Тиса“	Посматрање и бројање птица на јесењој сеоби	<a href="http://www.noviknezevac.rs">www.noviknezevac.rs</a>
34.	Св. Архангел Михаило	Нови Кнежевац	21. нов	Црквена општина Нови Кнежевац	Верско дешавање	<a href="http://www.noviknezevac.rs">www.noviknezevac.rs</a>
35.	Међународни турнир у џудоу	Српски Крстур	Крај новембра	Џудо клуб „Змај“	Традиционални турнир	<a href="http://www.krstur.com">www.krstur.com</a>

*Напомена: Највеће манифестације су посебно обележене (осенчене).*

*Извор: Општина Нови Кнежевац 2015. год.*

### Смештајни капацитети



У Општини Нови Кнежевац објекат који нуди смештај туриста јесте **„Ловачка прича“** односно Ловачки дом на обали реке Тисе. Смештајни капацитет је 25 лежаја. Осим смештаја овај објекат има и ресторан са терасом и погледом на реку.

Осим овога, смештај се нуди и у објекту под називом **„Green Fox“** који се налази у Филићу. Објекат се налази у руралном насељу и погодан је за организацију руралног и ловног туризма, еко и агро туризма и других разним манифестација. Објекат нуди смештајни капацитет, салу за потребе исхране и предавања, у дворишту објекта има мало језеро и башта погодна за организовање разних врста скупова.



Као један од проблема у области туризма може се и навести недостатак смештајног капацитета и туристичке инфраструктуре.

Један од предлога је радити на развоју руралног, ловног и наутичког туризма. Обезбедити инфраструктурну и едукативну и логистичку подршку.



## Туристичка инфраструктура

Обала реке Тисе је у односу на суседне општине врло оскудно уређена, располаже само основним инфраструктуром за потребе развоја туризма (доведена је вода и струја на обалу реке односно плажу), нема базена и садржаја за децу нижег узраста, неопходни спортски садржаји и понуда.

Недостатак општине јесте не постојање изграђеног базена чиме би се употпунила понуда рекреативног садржаја.

У претходних пет (5) година урађено је много на самом уређењу обале реке Тисе у Новом Кнежевцу. Раскрчено је дивље растиње, скинуте велике количине наноса муља које је река нанела, постављене кабине за пресвлачење, монтирани додатни тушеви, уређен терен за одбојку, терен за пициген. Осим тога, туристички капацитети су у претходним годинама подигнути на виши ниво организовањем низа манифестација на самој обали реке али и у свим насељеним местима.

## Ловни и риболовни туризам

**Ловни туризам** биће један од атрактивнијих видова туристичке понуде општине Нови Кнежевац, будући да је већи део подручја Општине погодан за лов. Значајнија ловишта су: „Велики Сигет“, потом „Новокнежевачки ритови“ – Нови Кнежевац, „Ревеница“ – Српски Крстур и „**Кочоват**“ – Банатско Аранђелово. Најзаступљеније врсте дивљачи су: срна, зец, лисица, фазан и пољска јаребица.

На територији општине постоје регистрована четири (удружења ловаца) која се баве проблемима и унапређењем услова за организацију лова. Ова област добро је организована и у великој мери утиче на пораст ловног туризма.



Ловиште „**Велики Сигет**“ установљено је 1994. год. и простире се на 30.539 хектара од чега највећи део представљају њиве 74% и ливаде и пашњаци 12,67%. Ловна површина чини 29.085 *ha*. Ловиште је равничарског типа и највећим делом је под пољопривредним културама. Најзаступљеније врсте дивљачи су: срна, зец, фазан и пољска јаребица.

Један од занимљивијих догађаја који се одвија на овом ловишту јесте „**Хајка на кочоватску лисицу**“, традиционална манифестација у организацији Ловачког друштва „Фазан“ из Банатског Аранђелова осмишљена са циљем да обогати туристичку понуду општине Нови Кнежевац, пре свега у сегменту ловног туризма. Хајка се одржава средином јануара, и окупља више од 150 ловаца из читаве земље у настојању да дођу до вредног трофеја, будући да је основна карактеристика кочоватске лисице изузетан квалитет крзна и истинска лукавост, што надметање чини занимљивијим.

## **Риболов**

Под риболовним туризмом подразумевају се сви облици спортског и туристичког риболова на реци Тиси и рибњацима/језерима за пецање.

У Општини постоје четири риболовачка удружења и то:

- Удружење спортских риболоваца „Тиса“, Нови Кнежевац
- Удружење спортских риболоваца „Тиса 158“, Српски Крстур
- Удружење спортских риболоваца „Св. Сава“, Српски Крстур“
- Удружење спортских риболоваца „Банатски греч“, Банатско Аранђелово.

У оквиру својих активности претходних година, ова риболовачка удружења су својим ангажовањем допринели на унапређењу риболовног и пловног туризма на реци Тиси на потезу који захвата територија наше општине. Неке од њихових активности су:

- организација такмичења у кувању рибље чорбе 2010-2015,
- изградња мини марине са видео надзором,
- изградња рампе за спуст чамаца,
- изградња рибњака за спортски риболов,
- уређење обале реке Тисе,
- организовање школе риболова.

Постојање привредног риболова без ограничења улова рибе и криволов доводи до тога да се смањује количина рибе и опада заинтересованост туриста који уживају у риболову, што наравно негативно утиче на развој туризма.

Лов и риболов су свакако туристички потенцијали на којима треба радити и користити природне капацитете и предности наше општине.

Сва удружења се углавном финансирају из буџета општине Нови Кнежевац и путем продаје риболовачких дозвола (ова средства су минимална) што је веома мало у односу на потребе развоја туризма из ове области.

## ***Објекти за посматрање***

Нови Кнежевац је познат по **споменицима културе**, од којих су под заштитом државе: капела Сервијски, дворац Сервијски-Шулпе, летњиковац Малдегхем, икона Светог Ђорђа у католичком храму и православна црква Светог архангела Михајла са иконостасом.

### Дворац „Сервијски-Шулпе”<sup>3</sup>

Дворац „Сервијски-Шулпе” у Новом Кнежевцу изградио је богати трговац и угледни грађанин новосадског Магистрата Марко Сервијски, који је на првој лицитацији



коморских добара, одржаној 1781-82. год., купио спахилук Турску Кањижу, чиме је добио племићку титулу и право на предикат „од Турске Кањиже”. Након куповине спахилука, 1793. год. изградио је дворац. Његов син Ђорђе, оставио је дворац и имање у Кањижи својој сестричини Катарини, која је удајом за Емила Шулпеа имање и дворац донела у мираз породици Шулпе. Иначе, у згради је, док су у њој боравили првобитни власници била велика библиотека са око

3.000 књига, а у дворцу су се налазили ретки примерци старог мајсенског порцелана, предмети од сребра, бронзе, стари и скупоцени намештај и богата збирка ловачких портрета и старог трофејног оружја. Сав покретни материјал је након Другог светског рата развучен. Наследници Катарине Шулпе били су чланови породице Талијан, који су саградили још два објекта у Новом Кнежевцу. Данас се у дворцу налази Служба за катастар непокретности који припада Републичком геодетском заводу а велики део објекта је неискориштен и тренутно се не користи. Из тог разлога доста је запуштен и у доста лошем стању. Приликом адаптације објекта за административне службе дворац је изгубио аутентичност спахијске породичне зграде. Дворац је културно добро од великог значаја, али није отворен за посетиоце.

### Дворац Малдегем<sup>4</sup>

Дворац Малдегем је изграђен 1910. год. за грофовску породицу Малдегем по којима је зграда и добила име. Племићка породица Малдегем је из Белгије, тачније из града у западној Фландрији, који носи име као и породица, Малдегем.. Први је у тадашњу Турску Кањижу стигао гроф Артур Малдегем, официр и доктор права, али није ту и остао. Он се венчао са Георгином Бајер, кћи Ота Бајера и Албертине, рођене Шулпе из Турске Кањиже. Након синовљеве смрти, Георгина је решила да се врати у завичај и да тамо сагради летњиковац како би могла бити чешће са својом родбином. Почела је изградњу дворца 1904. год., али није дочекала његов завршетак изградње 1910. год. Иако није била толико стара грофица Георгина је умрла 1907. год.



<sup>3</sup> Извор: [www.dvorci.info](http://www.dvorci.info)

<sup>4</sup> Извор: [www.dvorci.info](http://www.dvorci.info) i [www.novi.knezevac.rs](http://www.novi.knezevac.rs)

Након Првог Светског рата дворцу је једно време била болница, па интернат, управа полиције и банка. Данас се Народна библиотека „Бранислав Нушић“ налази у згради племићког дворца породице Малдегем, у парку који је под заштитом, као и сама зграда, у којој је библиотека смештена од 1968. год. Библиотека поседује око 40.000 књига на српском И мађарском језику. У оквиру постојећих одељења налази се и просторија легата нашег академика др Василија Крсестића, са збирком научних радова, претежно из историје. Зграда је 2015. год. реновирана захваљујући општини Нови Кнежевац и у изузетно добром стању, културно је добро од великог значаја, а отворена је за посетиоце.

## 3.2. Друштвени развој

### 3.2.1. Опис тренутне ситуације

#### 3.2.1.1. Образовање

Образовни капацитет општине Нови Кнежевац није се у многоме променуо претодних година. Неке модификације десиле су се на нивоу средњег образовања. Из тога произилази да на територији Општине постоји образовна мрежа институција која обухвата предшколску установу „Срећно дете“ са огранцима у свим месним заједницама. Основно образовање организовано је у основној школи „Ј.Ј.Змај“ са огранцима у свим месним заједницама а основно образовање одвија се и у Основној музичкој школи само у Новом Кнежевцу. Средње образовање одвија се само у Новом Кнежевцу и то у две школе односно, Средња стручна школа и Гимназија.

Преглед образовних институција за различите нивое образовања, са седиштем у општини Нови Кнежевац, дате су у наставку:

**Табела 28:** Преглед образовних установа у Општини

Р. бр.	Образовна установа	Адреса	Телефон
1.	Предшколска установа „Срећно дете“ Нови Кнежевац	23330 Нови Кнежевац Краља Петра I. Карађорђевића 4	0230/82-624
2.	Основна школа „Јован Јовановић Змај“ Нови Кнежевац	23330 Нови Кнежевац Краља Петра I. Карађорђевића 13	0230/81-305
3.	Основна музичка школа Нови Кнежевац	23330 Нови Кнежевац Краља Петра I. Карађорђевића 15	0230/82-679
4.	Средња школа „Доситеј Обрадовић“	23330 Нови Кнежевац Краља Петра I. Карађорђевића 11	0230/81-434
5.	Гимназија Нови Кнежевац	23330 Нови Кнежевац Краља Петра I. Карађорђевића 11	0230/83-467

*Извор:* Општина Нови Кнежевац, 2015. год.

#### **Предшколска установа**

Предшколска установа „Срећно дете“ има седиште у Новом Кнежевцу и огранке у свим месним заједницама, односно у Српском Крстуру, Ђали, Банатском Аранђелову и Мајдану. Један од веома великих проблема јесте смањен број деце и из тог разлога је 2008. и 2009 год., затворено по једно забавиште у насељу Подлокањ и једно у Новом Кнежевцу (Обилићево). Као позитивна ствар јесте да се у насељу Филић и насељу Сигет јавио повећан број деце, и треба извршити анализу могућности отварања огранка у тим насељима. Данас у оквиру предшколске установе ради укупно 5 вртића са укупно 289 уписане деце.

### **Основно образовање**

У Општини постоји централна Основна школа у Новом Кнежевцу, и огранци у Ђали и Мајдану где наставу похађају деца до 4-ог разреда основне школе, док у Српском Крстуру, Банатском Аранђелову похађају деца до 8-ог разреда основне школе.

На нивоу основног образовања на територији општиненалази се и Основна музичка школа у коју је уписано 152 деце из целе општине, с тим да је сада омогућено и одраслима да похађају часове из области свог интересовања.

Неки од проблема у образовању су: број деце се из године у годину смањује; затварање одељења због смањеног броја деце и због Закона о обавезном смањењу броја запослених у јавном сектору; проблем обезбеђења квалитетног и стручаног кадра, нарочито на језику мањине.

**Табела 29:** Преглед броја ученика по нивоу образовања

Ниво образовања	Број ученика у школи
Предшколска установа	289
Основно образовање	865
Средње образовање	318
<b>Укупно:</b>	<b>1.472</b>

*Извор:* Општина Нови Кнежевац

### **Средњошколско образовање**

На територији општине Нови Кнежевац постоје две средње школе, и то средња стручна школа Доситеј Обрадовић и Гимназија Нови Кнежевац.

Отварањем нових смерова у средњој школи Доситеј Обрадовић дошло је до повећања броја уписаних ученика. Тренутно постоје следећи смерови:

- Саобраћај: IV техничар друмског саобраћаја - на српском, III возач моторног возила – на мађарском језику.
- Трговина, туризам и угоститељство: III кувар, конобар и посластичар.
- Машинство и обрада метала: аутомеханичар, механичар расладне и грејне технике.

**Гимназија** по својој карактеристици припада типу школа чији је задатак да буде расадник високо образованих грађана који ће својим знањем и способностима допринети развоју општине Нови Кнежевац. Предност Гимназије је у томе што се ученицима школе пружа велики извор знања захваљујући којем могу бити конкурентни у свим високошколским установама како у Србији тако и у иностранству. Правилником понашања у Гимназији се посебан акценат ставља на неговању мултикултурализма као и на међусобном поштовању и прихватању различитости чиме Гимназија утиче на формирање просоцијалних ставова ученика. Са социолошког становишта битно је истаћи да Гимназија подиже културни ниво града својим активностима и сарадњом са другим културним установама Новог Кнежевца – позориште, библиотека...

Тренутно стање:

- Број ученика: 75
- Број одељења: 5
- Број запослених: 31

Постоји тренд раста уписаних ученика на српском језику, као и смањења уписа ученика на мађарском језику.

### **3.2.1.2. Здравствена заштита**

Здравствену заштиту становништва на територији општине Нови Кнежевац обезбеђују здравствене установе примарног нивоа здравствене заштите.

Дом здравља обезбеђује примарну здравствену заштиту становништва. Сложеност и делатност Дома здравља условљени су бројем и потребама становника, а доступност примарне здравствене заштите осим у Новом Кнежевцу, остварује се и путем здравствених станица и амбуланти у насељеним местима.

У наредној табели приказан је преглед смештајних капацитета у Дому здравља у периоду 2011-2014. год. Из табеле је очигледно да у овом периоду није било промена и да је капацитет Дома здравља 30 постеља.

**Табела 30:** Смештајни капацитет Дома здравља са стационаром у Новом Кнежевцу

Дом здравља Нови Кнежевац	2011.	2012.	2013.	2014.
СМЕШТАЈНИ КАПАЦИТЕТИ (БРОЈ ПОСТЕЉА)	30	30	30	30

*Извор:* Дом здравља, Нови Кнежевац

Тренутно највећи проблем у Дому здравља је мањак кадра.

**Табела 31:** Кадровска структура запослених у Дому здравља од 2011- 2014. год.

КАДРОВСКА СТРУКТУРА	2011.	2012.	2013.	2014.
<b>Здравствени кадар</b>				
Доктора медицине	18	18	18	18
Доктора стоматологије	3	3	3	2
Дипл.фармацеут	1	1	2	1
Медицинских сестара/техничара	44	43	43	41
Стоматолошких сестара/техничара	5	5	5	4
Фармацеутских техничара	6	6	5	5
Сарадника	1	1	1	1
<b>Нездравствени кадар</b>				
Возача	7	6	6	6
Административних радника	8	7	6	5
Радника у техничкој служби	15	12	11	11

*Извор:* Дом здравља, Нови Кнежевац

Број прегледау Дома здравља, углавном је имао тренд пада у периоду 2011-2014., изузев у Диспанзеру за жене, где је забележен лагани раст.

**Табела 32:** Број пацијената у Дому здравља по годинама

БРОЈ ПАЦИЈЕНАТА ПО СЛУЖБАМА	2011.	2012.	2013.	2014.
<u>ОДРАСЛИ (примарна медицина)</u>				
куративних прегледа	50.607	50.519	50.932	48.458
превентивних прегледа	2.426	1.848	1.001	1.177
<u>ДЕЦА</u>				
<u>Предшколски узраст</u>				
куративних прегледа	5.035	5.116	4.839	3.497
превентивних прегледа	1.480	1.160	1.104	1.080
<u>Школски узраст</u>				
куративних прегледа	5.751	5.563	5.953	4.868
превентивних прегледа	1.376	1.491	1.359	1.415
<u>ДИСПАНЗЕР ЗА ЖЕНЕ</u>				
куративних прегледа	1.529	1.500	1.604	1.679
превентивних прегледа	2.139	1.941	1.515	1.559
<u>СТАЦИОНАР</u>				
пацијената на болничком лечењу	447	382	308	221

*Извор:* Дом здравља, Нови Кнежевац



**Табела 33:** Најзаступљеније болести на територији Општине Нови Кнежевац од 2011-2014. год.

НАЈЗАСТУПЉЕНИЈЕ БОЛЕСТИ	2011.	2012.	2013.	2014.
<u>ОДРАСЛИ</u>				
болести система крвотока	3.391	3.702	3.551	3.495
болести жлезда са унутр. лучењем, исхране и метаболизма	1.105	1.165	1.092	1.116
болести система за дисање	2.424	2.115	2.347	2.162
болести мишићно-коштаног система и везивног ткива	1.654	1.503	1.480	1.592
болести мокраћно-полног система	1.120	963	922	1.038
болести система за варење	1.070	812	840	843
повреде и тровања	1.140	963	1.019	1.094
душевни поремећаји	1.365	1.428	1.186	1.143
<u>ДЕЦА</u>				
<u>Предшколски узраст</u>				
заразне болести и паразитске болести	310	288	322	198
болести уха	391	362	259	102
болести коже и поткожног ткива	216	213	224	169
болести система за дисање	2.142	2.114	2.044	1.581
болести система за варење	x	92	91	X
<u>Школски узраст</u>				
заразне болести и паразитске болести	710	811	679	596
болести уха	134	170	123	77
болести коже и поткожног ткива	149	109	143	106
болести система за дисање	1.949	1.790	1.862	1.284
болести жлезда са унутр. лучењем, исхране и метаболизма	132	132	86	97
болести мишићно-коштаног система и везивног ткива	280	356	279	287
болести система за варење	55	92	172	169
повреде и тровања	165	177	60	119

*Извор: Дом здравља, Нови Кнежевац*

**Специјална болница за психијатријске болести „Свети Врачеви“** се налази у општини Нови Кнежевац на крајњем североистоку Републике Србије. До 1992. год., психијатрија је радила у саставу Медицинског центра који је у свом склопу имао Дом здравља и стационар са укупно 433 постеље. Због огромне диспропорције капацитета, одлуком Министарства здравља Републике Србије основана је Специјална неуропсихијатријска болница „Свети Врачеви“. Од 2008. године установа носи назив Специјална болница за психијатријске болести „Свети Врачеви“, и једна је од три Специјалне болнице на територији Војводине. Према Уредби о плану мреже здравствених Установа, болница има капацитет од 300 постеља. Од свог формирања до данас Специјална болница пружа свеобухватну неуропсихијатријску заштиту својим корисницима.

Основна делатност Установе је у домену секундарне заштите односно, лечења душевних поремећаја који се остварује радом пет психијатријских као и једног неуролошког одељења. При том пружа комплетно лечење и збрињавање душевно оболелих лица покривајући психијатријску патологију нашег региона: психозе, болести зависности, афективне поремећаје, психоорганичне синдроме и др. У оквиру Установе организован је и рад поликлиничке неуролошке и психијатријске амбуланте, са ЕЕГ кабинетом, Доплер кабинетом и дневном болницом. У оквиру дневне болнице и стационара организована је психосоцијална рехабилитација са психотерапијом и радно-окупационом терапијом. Специјална болница запошљава укупно 179 запослених од чега је 118 медицинског особља и 61 немедицинског. Ово представља велики број запослених у односу на укупан број становника општине.



Просечан број пацијената на годишњем нивоу је од 600 – 700 и обухвата пацијенте са територије Војводине. Најчешће болести због којих се пацијенти јављају су:

- Психотични поремећаји,
- Поремећаји расположења и
- Органски психички поремећаји.

Специјална болница има 5 одељења психијатрије и 1 (једно) одељење неурологије. Од тога једно је мушко, а једно женско одељење.

### **3.2.1.3. Социјална заштита**

Процентуални удео становништва корисника социјалне и породично-правне заштите износи 18,65%. Приметно је да се број корисника повећава последњих година што доводи до закључка о константном паду стандарда становништва. Највећи број корисника социјалне заштите јесу породице које остварују новчану социјалну помоћ (НСП) .

**Табела 34:** Преглед укупног броја корисника НСП по годинама

Година	Број корисника	Број деце
2010.	1.885	521
2011.	1.959	464
2012.	2.179	696
2013.	2.479	686
2014.	2.424	790

*Извор:* Центар за социјални рад, Нови Кнежевац

Најбројнија групација корисника права у социјалној заштити су одрасла лица (преко 50%). У групи одраслих су идентификоване три значајне групације, а то су незапослени, особе са инвалидитетом и породице у кризи, што говори о наставку осиромашења становништва, а с друге стране о честој појави нефункционалности породице.

Постоји константно усавршавање радника Центра за социјални рад у области хранитељства, како би се број деце на смештају у установе социјалне заштите смањио, али и укупан број деце обухваћено овим видом заштите. Број деце у периоду 2010 – 2015. год. која су користиле услуге хранитељства кретао се између 20 – 25. Такође се ради и на стварању боље мреже подршке хранитељским породицама и деци без адекватног родитељског старања у општини. За стара лица и децу са посебним потребама путем пројекта пружају се услуге дневних боравака за исте.

Право на материјално обезбеђење породице остварује у просеку 12% популације Општине (приближно 600 породица). Највећи број захтева за остваривање права на НСП је у другој половини године, када престају сезонски радови у пољопривреди, а трошкови живота су увећани због трошкова грева, зимнице, школског прибора и уџбеника за децу. Најзаступљенија категорија су и даље одрасла лица са статусом незапослени, а радно способни. На повећање броја захтева на остваривање права на материјално обезбеђење је утицало велико осиромашење становништва до кога је у нашој средини дошло услед затварања појединих предузећа, па чак и малих приватних радњи чији се број смањује.

Анализом постојећих ресурса у општини Нови Кнежевац уочено је непостојање алтернативних, иновативних услуга као што су: Приватни центри, клубови за хранитеље и децу без родитељског старања, Школа за одрасле.

Новина у раду ЦЗСР јесте постојање 24 часовног дежурстава стручних радника (дипл. психолог, дипл. педагог, социјални радник) на породично-правној заштити ван радног времена током свих дана у години. Списак дежурних радника – њихових бројева телефона месечно се достављају полицијској станици у Новом Кнежевцу.

Анализом коју Центар приметан је пораст развода, насиља у породици, старатељства.

Кроз анализу података о социјалној заштити, као и кроз SWOT анализу, дошло се до следећих закључака:

- Број старих се непрестано увећава, а квалитет њиховог живота непрестано опада, све је мање могућности које има се пружају, а ресурси које има општина као и мере које се предузимају су недовољне,
- Уочен је велики број проблема који се тичу Ромске популације у општини,
- Услови које општина пружа за здрав развој деце и младих су на ниском нивоу.
- Повећан обим рада, повећање одређених предмета а број радника остао исти.

Проблеми на које треба ставити акценат су:

- Финансирање већ постојећих пројеката који су се показали квалитетним
- Предвидети и обезбедити средства за дежурства стручних радника ЦСР која им по Закону припадају
- Непостојање НВО сектора који би могао да иницира, пропрати и потпомогне решавање проблема социјално угрожених група

- Планирање и организација већ успостављене сарадње међу установама
- Упознавање локалне самоуправе са новим трендовима у развоју социјалне заштите.
- Потреба за радним ангажовањем бар једног стручног радника како би се повећао квалитет у раду.

Такође, уочен је и недостатак прецизних података о угрожености, не постоје базе података социјално угрожених категорија, што је први корак ка решавању проблема угрожених лица. Прве активности које треба предузети су планско прикупљање информација и формирање базе података о свим категоријама социјално угрожених лица.

#### **3.2.1.4. Култура и уметност**

Од установа културе у Новом Кнежевцу постоји Народна библиотека „Бранислав Нушић“, која се бави и разним културним дешавањима у општини, као што су књижевне вечери, поетске шетње, организовање позоришних представа и још много тога. Општина има своју публику по питању дешавања културе може се похвалити великим бројем дешавања.

Нови Кнежевац је је општина која у односу на средства којим располаже и малим бројем становника, може да се похвали са великим бројем културних збивања. Мора се истаћи да се због националне структуре становништва много ради на мултикултуралности, односно да су заступљена културна збивања за све грађане без обзира на националну припадност.

Највише су заступљена: фолклорна уметничка збивања, позоришне представе, филмови, промоције књига, фестивал озбиљне музике односно камерни фестивал и многе друге.

Осим установе културе постоји велики број удружења из области културе која су заступљена у свим месним заједницама. Нека од друштава постоје више деценија и дан данас окупљају младе и раде најбоље што им услови омогућавају. Једно од таквих је и КУД „Милан Ајваз“ из Српског Крстура.

#### **Верске установе**

Најзначајније **верске установе** у Општини су православна и католичка црквена организација. На територији Општине се налази 5 (пет) православних црквених општина и то у Новом Кнежевцу, Обилићеву, Ђали, Српском Крстуру и Банатском Аранђелову. Осим ових, постоје и 2 (две) римокатоличке црквене општине и то у Новом Кнежевцу и Банатском Аранђелову.

Осим овога, регистрована је и историјска црквена заједница Хришћанска адвентистичка црква која постоји само у насељу Нови Кнежевац.

### **3.2.1.5. Спорт и рекреација**

#### **Спортско – рекреативни објекти и терени**

Спортска традиција општине Нови Кнежевац је дуготрајна и успешна, прожета је спортским активизмом различитих модалитета и амбицијом стварања препознатљиве такмичарско-рекреативне климе за све узрасте становништва. Генерално посматрано, потребе локалне заједнице крећу се у правцу реализације општег интереса у области спорта: изградње спортске инфраструктуре (спортских терена и игралишта) путем које би се обезбедили и унапредили услови за развој школског спорта у његовим многоструким видовима. Тиме би се испоштовала елементарна спортска логика која налаже јачање интересовања за спорт и промоцију спортских и животних вредности кроз стварање услова за одржавање спортских такмичења школске деце и омладине, рекреативаца и активних спортиста. У општини Нови Кнежевац постоји 23 спортска клуба, већином под именом „Обилић“. Према традицији и резултатима као најзначајније наводе се:

- **Фудбалски клуб „Обилић“** окупља највећи број чланова од деце предшколског узраста све до сениора. Осим регуларних такмичења свих категорија фудбалера овај колектив је и организатор разних спортских приредби, кампова и турнира. Од свог оснивања 1929. год. до данас покретач је спортских активности у Новом Кнежевцу.

Поред фудбалског клуба значајни су и:

- **Кајакашки клуб „Обилић“** основан је 1955. год.,
- **Стонотениски клуб „Обилић“** основан 1968. год. и
- **Карате клуб „Шотокан карате-до“** основан 1995. год.

Кајакашки, стонотениски и карате клуб из Новог Кнежевца успешном селекцијом и вредним радом својих делатника константно дају допринос репрезентацији Србије. Чланови ових клубова у обе категорије, мушки и женски, често су на припремама репрезентације, учесници су светских, европских и бројних међународних такмичења, а постало је већ правило да се са свих надметања враћају са најсјанијим одличјима.

Свака месна заједница има регистрован фудбалски клуб са дугом традицијом: **ФК „Граничар“ Бала** основан 1932. год., **ФК „Јединство“ Српски Крстур** основан 1932 год., **ФК „Славија“** Банатско Аранђелово основан 1932. год., **ФК „Хајдук“** Подлокањ основан 1932. год. и **ФК „Тронеђа“** Мајдан основан 1936. год.

Од других спортских клубова на територији општине Нови Кнежевац постоје:

- **Рукометни клуб „Обилић“** основан 1956. год.,
- **Шах клуб „Нови Кнежевац“** основан 2001. год.,
- **Џудо клуб „Змај“** основан 2004. год.,
- **Савате бокс клуб „Спартакус“** основан 2007. год.,
- **Коњички клуб „Нови Кнежевац“** основан 1999. год.,

Од најмлађих спортских клубовова издвајају се **тениски клуб „Обилић“** и **клуб америчког фудбала „Новокнежевачких Графови“** који су изазвали велико интересовање, посебно код деце млађег узраста, те се сматра да ће и ови спортови доживети светлу будућност и бројне успехе.

### **3.2.1.6. Медији и информисање**

У општини Нови Кнежевац од 2002. до 2015. год. постојало је Јавно предузеће „Центар за информисање“ Нови Кнежевац (ЦИНК), које се бавило издавачком делатношћу (Новокнежевачке новине) и путем кабловског система емитован инфо канал са сопственом продукцијом. Инфо канал био је доступан грађанима насеља Нови Кнежевац обзиром да кабловски систем није уведен у насељема места.

Нажалост, због новог Закона о јавном информисању и медијима из 2014. год. у коме је у члану 32. Закона дефинисано да издавач медија не може бити Република Србија, аутономна покрајина и јединица локалне самоуправе, као ни установа, предузеће и друго правно лице које је у целини или делу у државној својини, односно које се у целини или делом финансира из јавних прихода. Овим је укинута могућност да ЦИНК постоји у облику Јавног предузећа и оно је морало као такво бити угашено.

Једини начин информисања грађана остао је званични сајт општине Нови Кнежевац, а морамо имати у виду да интернет јесте доступан свим грађанима али га велики број још увек не користи што због финансијских могућности, а што због недовољно знања и жеље за употребном предности овог вида информисања.

Општина Нови Кнежевац има додељену једну радио фреквенцију (97,9 Mhz) од стране Радио дифузне агенције, али ту фреквенцију користи радио „Фокс“ из Сенте, што значи да не постоји локални радио емитер.

### **3.2.1.7. Невладине организације**

У општини Нови Кнежевац постоји 35 невладиних организација које су регистроване из различитих области деловања. Неке од њих се посебно истичу својим бројем чланства и активностима које предузимају. У наставку су наведене невладине организације/удружења које су регистроване у Општини:

**Табела 35 :** Регистроване невладине организације - удружења грађана у Општини

Ред. бр.	Назив	Место
1.	Асоцијација за развој општине Нови Кнежевац	Нови Кнежевац
2.	Удружење оболелих од мултипле склерозе севернобанатског округа	Нови Кнежевац
3.	Ловачко Удружење „Емил Талијан“	Нови Кнежевац
4.	УП „Сунцокрет“	
5.	Општинско Удружење пензионера	Нови Кнежевац
6.	Актив жена „Српски Крстур“	Српски Крстур
7.	Мото Клуб „Нови Кнежевац“	Нови Кнежевац

8.	Плесни Студио „Quick dance“	Нови Кнежевац
9.	ДВД „Ђала“	Ђала
10.	Актив жена „Банатско Аранђелово“	Банатско Аранђелово
11.	Агро Бизнис Центар	Нови Кнежевац
12.	Еко-центар „Тиса“	Нови Кнежевац
13.	Организација слепих и слабовидих Кикинда, Чока, Нови Кнежевац	
14.	Добровољно ватрогасно друштво Нови Кнежевац	Нови Кнежевац
15.	Удружење Рома „Српски Крстур“	
16.	Удружење „За бољи Нови Кнежевац“	Нови Кнежевац
17.	Удружење младих „Северна Капија“	Нови Кнежевац
18.	ЦРР Центар за рурални развој	Нови Кнежевац
19.	Општинска организација црвеног крста	Нови Кнежевац
20.	„ДМО“ Нови Кнежевац	Нови Кнежевац
21.	Ловачко удружење Српски Крстур	Српски Крстур
22.	Ловачко удружење Ђала	Ђала
23.	Ловачко удружење „Кочоват“	Банатско Аранђелово
24.	Месно удружење пензионера Банатско Аранђелово	Банатско Аранђелово
25.	Месно удружење пензионера Ђала	Ђала
26.	Месно удружење пензионера Мајдан	Мајдан
27.	Месно удружење пензионера српски Крстур	Српски Крстур
28.	Удружење пољопривредника	Нови Кнежевац
29.	Опште удружење предузетника	Нови Кнежевац
30.	Удружење жена Нови Кнежевац	Нови Кнежевац
31.	Удружење РВИ свих ратова НК	Нови Кнежевац
32.	Општинска организација СУБНОР-а	Нови Кнежевац
33.	Удружење сточара „Слатине“ Српски Крстур	Српски Крстур
34.	Општинска организација покрета горана	Нови Кнежевац
35.	Општинско удружење ратника 1991-1995.	Нови Кнежевац
36.	Кинолошко друштво „Нови Кнежевац“	Нови Кнежевац
37.	Удружење одгајивача српских високолетача „Банат“	Нови Кнежевац

На територији Општине, бројна и активна су и културна уметничка друштва.

**Табела 36:** Културно уметничка друштва у општини Нови Кнежевац

Ред. број	Назив Културно уметничког друштва	Место
1.	КУД „Милан Ајваз“	Српски Крстур
2.	КУД „Банат“	Нови Кнежевац
3.	КУД „Tiszagyöngye“	Нови Кнежевац
4.	КУД „Др. Гаврило Пекаревић“	Банатско Аранђелово
5.	УНУ „Феникс“	Нови Кнежевац
6.	Удружење грађана „Kéknefelejcs“	Нови Кнежевац
7.	Удружење грађана „Сећање на неког“	Банатско Аранђелово
8.	КУД „Вадвираок“	Рабе
9.	Удружење „За бољи Нови Кнежевац“	Нови Кнежевац
10.	КУД „Др. Баћањи Стратман Ласло“	Банатско Аранђелово

Извор: Општина Нови Кнежевац

Значајне активности на пољу превенције и реаговања у случају пожара, спроводе се и преко добровољних ватрогасних друштава, организованих на територији Општине.

**Табела 37 :** Чланство у ДВД на територији Општине

Р. бр.	Назив	Чланова
1.	ДВД Нови Кнежевац (од 7 до 18 год. 33, Од 18 до 60 год. 83, преко 60 год. 14)	130
2.	ДВД Ђала	20
3.	ДВД Мајдан	15
<b>Укупно:</b>		<b>165</b>

*Извор: Добровољно ватрогасно друштво Нови Кнежевац*

Од невладиних организација посебно се истичу својим радом „Еко Центар Тиса“, Асоцијација за развој општине Нови Кнежевац, Удружење младих Северна капија, плесни студио „Quick dance“, Добровољно ватрогасно друштво (ДВД) који има највећи број чланства од свих удружења.

Невладин сектор се делом финансира из буџета Општине, који на годишњем нивоу износи : 2014. године био 1.400.000 дин, а 2015. год износи 1.900.000,00 дин. Ово нам говори да локална самоуправа води рачуна и улаже у невладин сектор.

Удружење младих „**Северна капија**“ се бави младима и положајем младих. Дали су велики допринос локалној заједници у учешћу свих већих волонтерских акција . Кроз своје пројекте и редовне активности организовали су доста културних и спортских догађаја. дали су велики допринос у заштити животне средине, у борби против насиља и дискриминације. Њихови чланови су учесници многим семинарима и едукацијама у земљи и иностранству. Носиоци су свих дешавања што се тиче младих и дају свој велики допринос јачању и популаризацији нашег места.

**Асоцијација за развој Општине Нови Кнежевац** је носиоц у свим већим пројектима прекограничне сарадње (ИПА програм).

**Удружење оболелих од мултипле склерозе северно-банатског округа** једно је од најстаријих удружење у нашем месту. Препознати су на националном и регионалном нивоу. Учесници и борци за све особе са инвалидитетом. Носиоци бројних пројеката од домаћих и страних донатора и друштво са великим бројем чланова .

И поред улагања локалне самоуправе основни проблем функционисања НВО јесте недостатак финансијских средстава.



### 3.3. Животна средина

Заштита животне средине представља континуиран процес у коме морају учествовати сви сегменти друштва узимајући у обзир законе природе. Све активности предвиђене овом Стратегијом морају бити у функцију заштите и очувања животне средине.

#### 3.3.1. Опис тренутне ситуације

##### 3.3.1.1. Биљни свет

Током последња два и по века биљни и животињски свет је у многоне измењен како на територији новокнежевачке општине тако и на широком простору. Подизањем насипа поред река и копањем канала, исушивањем многих мочвара, пре свега у ритовима, као и разоравањем пространих површина знатно су измењени ранији еколошки услови. На великом простору нестале су површине под степским травама и другим самониклим биљкама. Оне су уступиле место биљним врстама које човек узгаја. Нови еколошки услови утицали су и на промене животињског света, с тим што су неке врсте нестале, док је бројност јединки других врста знатно смањена. У погледу распрострањења биљног и животињског света постоје две биогеографске целине. Једну чине ритови и алувијална равна, а друга је површина лесне терасе. Пре извођења поменутих хидромелиорационих и других радова постојале су веће разлике међу тим биогеографским целинама.



Самоникле биљне врсте претежно се срећу на заслањеним земљиштима. Оне су највише заступљене ливадским травама. Највеће површине су под биљкама које су за човека од највећег значаја. Оне су заступљене житима (кукуруз, пшеница, јечам), индустријским биљкама (сунцокрет, индустријска паприка, шећерна репа, дуван и др.), поврћем, крмним биљем, виноградима и воћњацима.

Између корита Тисе и насипа пружа се уски шумски појас, који чине углавном врбе и тополе.

##### 3.3.1.2. Животињски свет

Животињски свет заступљен је врстама длакаве дивљачи (срна, зец, лисица, дивља свиња и др.), пернате дивљачи (фазан, препелица, грлица, дивља патка, дивља гуска и др.), као и рибом (шаран, сом, штука смуђ, амур и др.) а ту је и врло разнолика фауна водоземаца и гмизаваца.

Човековим деловањем на природу многе аутохтоне врсте нестале су са овог подручја у последња два и по века, међутим мора се напоменути да се преданим радом еколога и орнитолога у последњој деценији стање значајно поправља. Тако се број гнездећих парова ретких и угрожених врста птица као што су сива ветрушка и модроврана значајно повећао у односу на претходне деценије. На подручју општине регистрован је један гнездећи пар веома ретког орла крсташа а такође на њеној територији се налази део Специјалног резервата природе „Пашњаци велике дропље“. Интересантан је повратак даброва на Тису, који су били истребљени на овом подручју, а сада природним путем проширују свој ареал на територије које су насељавали и пре неколико векова. На нашим просторима је све чешћа појава шакала који никада раније није насељавао ове области, али је последњих година значајно проширио свој ареал.



Један од најлепших представника фауне на подручју општине Нови Кнежевац је „тиски цвет“, инсект из реда *Ephemeroptera* који својим јединственим ројењем на површини реке Тисе представља природни феномен јединствен у Европи.

### 3.3.1.3. Климa и рељеф

#### Геоморфолошке и геолошке карактеристике

Иако (можда) не делује тако, локални (и шири панонски) равничарски терен, као природно и антропогено измењени део дна некадашњег Панонског језера, прилично је сложене конфигурације, ако се мало подробније анализира.

**Лесна тераса на подручју Општине** обухвата око 50% њене територије, а фрагментирана је на неколико лесних комплекса (острва) и то: северни, источни и јужни, који су опкољени нижим алувијалним равнима.

Највеће, јужно, лесно острво јесте оно на којем се налази Нови Кнежевац и део његовог атара, као и део територије суседне, чоканске општине. На другом, северном, лесном острву, лоцирана су насеља Ђала и Српски Крстур, а ограничено је алувијалним равнима Тисе и Мориша. Источно острво лесне терасе меридијански се пружа у виду издужене лесне гредице на којој су села Мајдан, Банатско Аранђелово и Подлокањ. Примећује се да су сва насеља Општине лоцирана управо на овој вишој и дрениранијој лесној тераси (због тога је позната и као „варошка“ тераса),

Другу половину површине Општине заузима **алувијална равн**, која је нижа од лесне терасе за 6-8 m, а најужа је (између лесне терасе и корита реке Тисе) насрам Новог Кнежевца и Ђале, док се од корита Тисе на сектору између Српског Крстура и Новог Кнежевца, са изузетком неколико мањих лесних острва, простире даље према истоку. Нагнута је у смеру отицања Тисе, на апсолутним је висинама од 77 до 80 m. Нешто виша, **алувијална тераса** захвата мању површину на надморским висинама између 78 и 80 m.

Нижа **инундациона равна** (око 77 m А.В.) заузима знатно веће површине, која је највеће површине и знатно се шири од Тисе ка истоку. И поједини делови алувијалне равни, такође поседују своја имена: Горњи рит, Доњи рит, Прилева, Екенда, Старе ливаде, Нове ливаде, Дуга бара, Врбовита бара, Ширине, Суварак, Буџак, Широка бара, Шарга атар, Црни рит, Палош, Аранђеловачке ливаде, итд. Најниже терене, са појединим тачкама апсолутне висине 75 m, на територији Општине чине **две веће депресије** и то једна источно од Новог Кнежевца, која је искоришћена за формирање рибњака, и једна између Новог Кнежевца и Српског Крстура, као и многобројне **микродепресије**, у којима се вода често, после пролећног кишног максимума, дуже или краће задржава у виду водолежи.

### Клима

За климу овог подручја се обично каже да је умерено-континентална са јасно израженим годишњим добима. Карактеристика климе је недовољна количина падавина, уз то неравномерно распоређених, посебно у периоду вегетације (април-октобар), затим високе температуре у вегетационом периоду и недостатак влаге у земљишту за време вегетације.

Разлике постоје код ветрова, јер је за разлику од већег дела Војводине где кошава доминира, овде најчесталији северозападни ветар. Такође, ово подручје има најмањи број дана са олујним ветровима.

#### 3.3.1.4. Природне и заштићене вредности

Уз само приобаље Тисе на површини од око 9 ha 91 ar 32 m<sup>2</sup> у насељу Нови Кнежевац налази се **Стари парк**, који је заштићен као споменик пејзажне архитектуре на основу



Одлуке о проглашењу („Службени лист општине Нови Кнежевац“, бр. 2/90), којом је одређена и заштитна зона Парка. Заштитну зону Парка чине шеталиште на обали Тисе, улица Трг Моше Пијаде и улица Краља Петра I Карађорђевића са припадајућим зеленим површинама. Основне смернице за заштиту споменика пејзажне архитектуре јесу радње којима се доприноси његовом одржавању, уређивању и унапређивању и које не мењају вредности Парка због којих је стављен под заштиту. На

основу Студије о заштити из 2008. год., планирано је проширење Парка и дат је предлог да Парк буде заштићен као споменик природе, значајно природно добро III категорије, са режимима II и III степена заштите. Потребно је ускладити категорију заштите Парка са Законом о заштити природе („Службени гласник РС“, бр. 36/09, 88/10 и 91/10) и израђеном Студијом, на основу чега је потребно донети нови акт о заштити.



**Река Тиса** чини део еколошке мреже на територији АП Војводине, која је дефинисана Уредбом о еколошкој мрежи („Службени гласник РС“, бр. 102/10) и обухвата међусобно повезана утврђена еколошки значајна подручја и еколошке коридоре у складу са Законом о заштити природе („Службени гласник РС“, бр. 36/09, 88/10 и 91/10). Река Тиса представља еколошки коридор од међународног значаја, који омогућава одвијање сезонских миграција и размену генетског материјала између просторно удаљених станишта. Еколошки коридори обезбеђују комуникацију међу заштићеним врстама у складу са Правилником о проглашењу и заштити строго заштићених дивљих 45 врста биљака, животиња и гљива („Службени гласник РС“, бр. 5/10 и 47/11), на основу кога су проглашене зашташтићене врсте ради очувања биолошке разноврсности и природног генофонда. Канали у грађевинском подручју насеља, такође, чине локалне еколошке коридоре.

Тиса извире у западној подгорини шумовитих Карпата у Украјини. Формирају је Бела и Црна Тиса које се спајају код Новоселице. Од места спајања, главни ток заузима западни правац и тако улази на територију Мађарске. Код Вашарнемења прима водом богатији Самош, леву притоку и под његовим утицајем повија према северу. Овај правац задржава све до Чапа одакле нагло скреће према југозападу. Код Токаја Тиса прима велику десну притоку Бодрог и најпре повија према западу, а затим према југу, да би низводно од Тисаујвароша лагано заузела југозападни правац. Овај правац задржава све до Солнока, где прима три велике десне притоке – Шајо, Егер и Зађву, скреће према југу и тај правац следи, уз мања одступања, све до ушћа у Дунав. Тиса у Мађарској прима још две велике реке: Кереш код Чонграда и Мориш код Сегедина. Низводно од Сегедина улази у нашу земљу кроз коју тече у дужини од 164 *km*. У делу тока кроз Србију, са десне стране јој притичу Кереш, Чик, Велики канал и Јегричка, а са леве Златица, Галацка и Бегеј. Око 20 километара пре ушћа, Тиса у виду великог лука обилази Тителски брег и наспрам Старог Сланкамена утиче у Дунав. Након изведених хидротехничких радова њена дужина је знатно смањена и износи 977 *km*. Катастрофална поплава из 1830. год. пресудно је утицала на решење овог проблема. Да би се повећала брзина протичања и омогућило брже отицање великих вода из горњег у доњи ток и тако спречило велико плављење, испресецано је 112 меандара и тако је ток скраћен за 452 *km*. Сматра се равничарском реком, јер највећим делом протиче кроз ниске пределе Панонског басена. Највећу количину воде носи током пролећа са главним максимумом у априлу, а најмању током друге половине лета и прве половине јесени са најнижим водостајем средином септембра и почетком октобра.



Оно што ову реку чини посебном је присуство природне реткости – **Тиски цвет**. То је инсект из реда *Ephemeroptera*, који свој животни циклус започиње на глиновитом дну реке. Ту као ларва живи три године и сакупља енергију за преображај у одрастао облик, како би продужио врсту у догађају који се назива „цветање“ Тисе. Сваке године средином јуна у сумрак, тиски цвет свој животни циклус завршава прелепим свадбеним плесом на површини воде, када се могу видети ројеви са хиљадама јединки. Тиски цвет је заштићена врста у Србији на основу Правилника о проглашењу и заштити заштићених и строго заштићених дивљих врста биљака, животиња и гљива („Сл. гласник РС“ бр. 36/09), а на међународном нивоу заштићена је на основу Бернске конвенције о очувању европске дивље флоре и фауне и природних станишта.

Завод за заштиту природе Србије Одељење у Новом Саду 2009. год. покренуло је поступак проширења Специјалног резервата природе „Пашњаци велике дропље“ - Обавештење о покретању поступка проширења Специјалног резервата природе „Пашњаци велике дропље“ („Сл.гласник РС“ бр. 44/2009), којим се површина под заштитом проширује на 6.775 *ha* на територији три општине, Кикинда, Чока и Нови Кнежевац, од чега на територији општине Нови Кнежевац површина под заштитом обухвата 2.518,24 *ha* на локалитетима Кочоват и Сигет.

### **3.3.1.5. Водни ресурси**

#### **Површинске воде**

Површинска хидрографија представљена је реком Тисом. Ширина речног корита се код Новог Кнежевца благо сужава и износи просечно 225 *m* (при средњем водостају износи од 150 *m* у најужем делу, до 300 *m* у најширем), док се највеће дубине крећу између 12 и 15 *m*, изузимајући тзв. „бунаре“, у којима су дубине нешто веће.

Основни извори загађивања воде на територији насеља представља **индустрија**. Један део загађења реке Тисе доспева из држава које се налазе узводно од Републике Србије. Други облик загађивања вода је представља неконтролисано **испуштање отпадних загађујућих вода** из домаћинства, индустрије и са саобраћајних површина. Осим стационарних извора загађивања вода бројни су и дифузни извори загађивања које није лако утврдити и израчунати њихов укупан допринос општем загађењу вода али су веома значајни јер им је квантитативни и квалитативни раст евидентан. У расуте изворе загађења генерално убрајају се: **сметлишта, хемизација земљишта** због употребе минералних ђубрива и пестицида у пољопривреди, **атмосферске падавина** (киселе кише), **саобраћај** и делови насеља без канализације. Иако неки од ових објеката нису лоцирани на територији насеља Нови Кнежевац, ови дифузни извори

емитију загађење у непосредном окружењу насеља и путем подземних вода или површинских водотока свакако могу погодити одређене делове насеља.

### ***Подземне воде***

Као потенцијални извор загађења изворишта и вода уопште, пре свега представља индустрија, која се налази у окружењу изворишта. Ради евиденције потенцијалних загађивача, потребно је прикупити податке о отпадним водама, које се јављају у току производних процеса. Такође, треба нагласити и оне потенцијалне загађиваче за које до сада нису спроведена истраживања о испуштању отпадних вода, а која према врсти делатности представљају потенцијалне загађиваче.

Гробља су могући загађивачи због тога што представљају стални извор нитрата и нитрита, који се слабо разграђују у подземљу, а релативно лако транспортују. Као меру заштите, треба успоставити мониторинг контролних пијезометара на одређеном растојању од изворишта, а потребно је и ограничити ширење гробља ка изворишту.

Као могући загађивачи, јављају се и напуштени бунари и септичке јаме са упојним бунарима преко којих се директно загађује подземље. У циљу заштите животне средине, неопходно је евидентирати све овакве бунаре и спровести одговарајуће радове конзервације.

Изградњом канализационих система за одвођење атмосферских и отпадних вода у насељу, спречила би се даља деградација површинских и подземних вода у насељу, а у циљу смањења хидрауличког оптерећења или загађења у водотоковима.

### ***Атмосферске воде***

У насељу Нови Кнежевац је у току изградња фекалне канализације. До сада је изграђено око 14 km, а преостало је још 18 km. Остала насељена места немају изграђену канализациону мрежу, а ни пројекте па је неопходно томе приступити. Већином се санитарне отпадне воде евакуишу путем непрописно изведених септичких јама и упијајућих бунара, што има негативне последице по животну средину.

Атмосферске воде се из насеља одводе системом отворених канала. Канали су делимично запуштени и не обављају своју функцију у потпуности, те је неопходна њихова реконструкција.

### ***Квалитет воде***

Од нових садржаја предвиђена је изградња пречистача отпадних вода, за шта постоји урађена детаљна урбанистичка документација. Осим овога, донета је Одлука о покретању неоподних активности за анализу потребе за изградњом Фабрике воде, како би се радило на побољшању квалитета воде.

#### ***3.3.1.6. Ваздух***

Главни стационарни извори загађивања на територији насеља Нови Кнежевац су домаћинства која користе чврста горива за загревање просторија у зимским месецима,

индустрија, индивидуалне котларнице, итд. На територији насеља не постоји израђен катастар загађивача и мониторинг емисије загађујућих материја из индивидуалних котларница и домаћинстава. Само се у комплексу „Алева“ врши периодично праћење квалитета ваздуха на објекту сушаре и горионику и добијене вредности не прелазе законом дефинисане граничне вредности.

### ***Мере за побољшање и заштиту ваздуха***

Основна мера за спречавање и ограничавање негативног утицаја на квалитета ваздуха, као природног ресурса, на територији насеља Нови Кнежевац односи се на успостављање мониторинга квалитета ваздуха, у складу са законском регулативом од стране надлежне институције, као и евиденцијом потенцијалних загађивача са утврђеним програмом праћења њиховог рада.

#### ***3.3.1.7. Деградација земљишта***

Земљиште као природни ресурс трпи све већи притисак услед општег напредка и не може се одвојено посматрати у систему заштите од других чинилаца животне средине. Иако читава територија Покрајине поседује висок потенцијал за ратарску производњу, заштита овог природног ресурса није на високом нивоу и мора се унапредити. Загађивање земљишта потиче од различитих активности. Основа за усвајање инструмената примарне и секундарне заштите је праћење стања земљишта што се може вршити на више нивоа. Најзначајнија мера заштите и очувања земљишта је спровођење мониторинга што представља трајно праћење стања свих промена у пољопривредном и непољопривредном земљишту, а посебно праћење опасних и штетних материја.

Претварање пољопривредног земљишта у непољопривредно (изградња инфраструктуре, изградња индустријских комплекса, итд.) представља један од великих притисака на земљиште као природни ресурс.

Значајан притисак на земљиште представља интензивна пољопривредна производња ван обувата граница Плана, која посредним путем, а због примене агрохемикалија, може имати негативан утицај на остале природне ресурсе, пре свега воду.

Од новембра 2010. год. на снази је Уредба о програму системског праћења квалитета земљишта, индикаторима за оцену ризика од деградације земљишта и методологији за израду ремедиационих површина која дефинише граничне вредности (ГВ) и ремедијационе вредности (РВ) појединих загађујућих материја у земљишту непољопривредне намене у подземној води.

У циљу заштите земљишта од загађења, за адекватно одлагање комуналног отпада и сточних лешева до успостављања регионалног система одлагања отпада, ће се користити постојећа постојећа депонија, у складу са важећим правилницима.

#### ***3.3.1.8. Управљање зеленилом***

Јавне зелене површине на територији општине су следеће:

Стари парк у приобаљу Тисе је заштићен као споменик пејзажне архитектуре. Предлог Покрајинског завода за заштиту природе, на основу Студије о заштити, је да парк промени категорију у споменик природе III категорије - значајно природно добро, са режимима II и III степена заштите. Овај парк је потребно реконструисати на основу старих фотографија, у складу са условима Покрајинског завода за заштиту природе, а према урбанистичкој и техничкој документацији чија израда следећи корак након усвојеног просторног плана општине Нови Кнежевац.

На основу предложених режима и мера заштите, потребно је одредити даље коришћење, уређење и унапређење природних вредности парка. Парк одликују бројне дендролошке врсте аутохтоног и алохтоног порекла и егзоте. Парк је подигнут у мешовитом стилу (пејзажни - енглески и геометријски - француски) и са обалом реке Тисе чини амбијенталну целину.

Осим Старог парка треба истаћи и јединственост двостраног дрвореда који се простире целом дужином улице Краља Петра I Карађорђевића. Велики значај има и парк који се налази у кругу болнице, као и неколико мањих зелених површина. Никако не треба изоставити ни значај паркова у осталим насељеним местима општине. Зелене површине имају своју естетску функцију, а доприносе и већем квалитету живота.

Основни задатак ових зелених површина је да изолују пешачке токове и ободне зграде од колског саобраћаја и створе повољне санитарно-хигијенске и микроклиматске услове и повећају естетске квалитете градског пејсажа. Од укупне површине уличних коридора, око 30% треба да је под зеленилом.

Пошумљености на подручју општине је само 1,4% и због тога је пољопривредно земљиште изложено снажним дегенерационим процесима – еолској ерозији.

#### ***Мере за повећање пошумљености:***

Урађен је Главни пројекат за подизање мреже пољозаштитних појасева на подручју општине и започета реализација прве фазе пошумљавања.

#### ***3.3.1.9. Управљање чврстим отпадом***

Управљање комуналним отпадом на територији општине Нови Кнежевац обавља ЈКП „7. Октобар“. Јавно комунално предузеће, када је у питању одношење комуналног отпада, обухвата територију читаве Општине. Комунални отпад се са територије града сакупља у контејнерима и индивидуалним кантама, типизираним и нетипизираним. У деловима града где преовлађује колективно становање отпад се сакупља у контејнерима, док у деловима индивидуалног становања свако домаћинство има своју посуду.

Смеће се из индивидуалних објеката становања одвози једном недељно, док се из колективних одвози два пута недељно. Из приватних радњи и предузећа смеће се односи једном недељно, а ако је потребно, по позиву, и чешће.

Процењена просечна годишња количина отпада коју извезе ЈКП „7. Октобар“ је 6.800 тона, док је процену састава отпада немогуће извршити јер се врши колективно сакупљање а сепарација отпада врши се само у домену пет амбалаже.



### **Комунални отпад:**

На територији општине Нови Кнежевац, према подацима Општинског одељења за привреду, буџет, друштвене делатности, стамбене, комуналне и урбанистичке послове и заштиту животне средине у Новом Кнежевцу, постоји неколико депонија (сметлишта) које су санитарно неуређене и нису у складу са Правилником, и то: депонија у КО Нови Кнежевац – потез „Банкин рит“, КО Српски Крстур – потез „Бајир“, КО Банатско Аранђелово – потез „Велики Сигет“ и КО Банатско Аранђелово – потез „Милин буџак“.

Не постоји мерење отпада нити евидентирање истог. На депонији се одлаже искључиво комунални отпад. Грађевински отпад који се довози углавном се користи за затрпавања. Одређена количина отпадних гума такође стигне на депонију.

Општина Нови Кнежевац приступила је Суботичком региону за управљање чврстим комуналним отпадом и потписала је Споразум о приступању Пројекту регионалне депоније Суботица за управљање чврстим комуналним отпадом. Споразум је закључен између општина Кањижа, Сента, Чока, Бачка Топола, Мали Иђош, Града Суботица и општине Нови Кнежевац. У оквиру пројекта Регионалне депоније Суботица, на територији општине Нови Кнежевац планира се изградња рециклажног дворишта, које треба да буде у функцији од 2018. год. Регионална депонија Суботица је изградњу депоније почела децембра 2015. год и завршетак радова се очекује за наредне две године, односно до почетка 2018. год. Тада се може очекивати да се створе услови за одлагање отпада на Регионалну депонију.

### **Индустријски отпад:**

Постоји врло мало података о индустријском отпаду.

Најзначајнији генератори индустријског отпада у новокнежевачкој општини јесу: „Лепенка“ Д.О.О., која се бави производњом папира, картона и остале лепенке, као и „Алева“ А.Д., откуп и прерада примарних пољопривредних сировина и производња зачина. Затим, „ТПС“ А.Д., производња пољопривредних машина, „8. март“ А.Д., производња чарапа, „Рибарство“, А.Д., производња примарних пољопривредних производа, „Рибар“ А.Д., производња и продаја рибе, „Млин“ А.Д., откуп и прерада житарица.

### **Медицински отпад:**

Медицински отпад настаје у Дому здравља и Специјалној болници у Новом Кнежевцу, а о њиховом одлагању брину се установе саме у складу са законским прописима.

### **Дивља сметлишта**

Постоји 15 дивљих депонија, од којих је већина на територији насељених места, са укупном количином од 6.500 тона отпада, претежно комуналног. Сметлиште у Новом Кнежевцу је на површини од 3 *ha*. И некадашња одлагалишта отпада се сада сматрају дивљим депонијама тако да су фактички тренутно сва одлагалишта отпада у општини дивља.

### **3.3.1.10. Рециклажа**

У општини Нови Кнежевац је предвиђена изградња рециклажног дворишта а самим тим и приступање озбиљнијем и детаљнијем одвајању отпада. Данас се врши само одвајање пет амбалаже што је недовољно да би се радило на унапређењу животне средине.

### **3.3.1.11. Кратак преглед релевантних планских докумената**

Општина има урађена четири планска документа из ове области и то:

- Локални план управљања отпадом од 2011- 2021. год
- Зелена агенда за општину Нови Кнежевац,
- Студија заштите Старог парка у Новом Кнежевцу,
- План генералне регулације Новог Кнежевца.

## 3.4. Инфраструктура

### 3.4.1. Опис тренутне ситуације

#### 3.4.1.1. Путна мрежа

##### Саобраћајни положај и саобраћајна повезаност

Општина се налази на крајњем северу наше земље и не може се похвалити добрим саобраћајним положајем. Због свог периферног положаја Општина је већ деценијама на периферији саобраћајница и кроз њену територију не пролазе најфреквентније саобраћајнице значајне за Војводину.

На реци Тиси се налази мост који који повезује општину Нови Кнежевац и општину Кањижа а самим тим представља битну саобраћајницу за поезивање северног Баната са Бачком и то како на локалном тако и на регионалном нивоу. Такође представља део међународног друмског транзита који се обавља преко граничног прелаза Хоргош – Роске.

Друмска саобраћајна средства користе пут регионалног значаја Хоргош – Кањижа – Нови Кнежевац – Чока и пут магистралног значаја Чока –Кикинда – Зрењанин – Панчево – Ковин – Смедерево, са везом за међународни пут Е – 75.

Железнички саобраћај пругама Чока – Ђала и Кикинда – Банатско Аранђелово, на сектору од Мокрина до Банатског Аранђелова не обавља се због нерентабилности.

Водени саобраћај представља најјефтинији вид саобраћаја и река Тиса је због своје пловности некада представљала важну саобраћајницу за насеља у Потисју али ипак је друмски саобраћај преузео примат.

У превозу путника учествују аутобуси транспортних предузећа као и регистровани такси превозници.

##### Друмски саобраћај

**Путна мрежа** у општини износи 87,5 km од чега је 70,1% асфалтирано (од чега се више од половине налази у самом Новом Кнежевцу). Од укупне дужине путне мреже у Северно-банатском округу, у општини Нови Кнежевац се налази свега 8,6%, највећим делом регионалних путева и мање путева локалног значаја.

Концепт развоја региона северни Банат у оквиру ПП Републике Србије, а који се односи на простор општине Нови Кнежевац у домену **саобраћајне инфраструктуре**, планира<sup>5</sup> да се на овом простору у будућности нађу три вида саобраћаја: путни/друмски, железнички и водни. У домену путног саобраћаја планирано је успостављање новог правца: коридор постојећег државног пута II реда бр. 112 (регионалног пута Р-112), наставак државног пута I реда бр. 24 (магистралног пута М-24), од Чоке односно Кикинде ка граничном прелазу Ђала (веза са Мађарском), чиме се употпуњује комплетан магистрални правац државног пута I реда бр. 24 (М-24), тзв. „Банатска магистрала“.

<sup>5</sup> Преузето из: Просторни план општине Нови Кнежевац, 2015.



**Слика 6.**

*Положај основног путног правца ДП бр. 24 у односу на Паневропске коридоре кроз Србију*

Додатни путни правац (на правцу север–југ), државни пут II реда бр. 112, деоница граница Републике Мађарске (Ђала) – Нови Кнежевац – Чока, омогућује повећање саобраћајне атрактивности основног путног правца, државног пута I реда бр. 24 и свођење саобраћајних токова на исти из правца Републике Мађарске са банатске стране реке Тисе.

Од 2011 – 2015. год. доста је рађено на локалној путној мрежи, радила се реконструкција постојеће путне мреже као и изградња локалних путева где нису постојали.

У претходних неколико година на територији наше општине изграђена је **бицикличка стаза** у насељу Нови Кнежевац и од Српског Крстура до Ђале односно до граничног простора. У план треба уврстити и ширење мреже бицикличке инфраструктуре у погледу туризма и заштите животне средине.

Регионалним просторним планом АП Војводине, кроз простор општине Нови Кнежевац пролази међународна бицикличка стаза – цикло коридор 11<sup>1</sup> (EuroVelo - европска мрежа бицикличких рута: рута 11 (уз Тису)).

### **Железнички саобраћај**

**Железничка** пруга постоји, али није у функцији.

У домену железничког саобраћаја планирана је модернизација и реконструкција локалне пруге Кикинда - Банатско Арађелово - државна граница - (Szeged) и њено

довођење у стање експлоатације за путнички и робни транспорт према захтевима европских стандарда. У Банатском Аранђелову је планирана нова погранична станица.

### **Водени саобраћај**

#### **Река Тиса је пловна али недовољно искоришћена.**

У домену водног саобраћаја планирано је интензивније коришћење пловног пута реке Тисе при превозу масовних роба за потребе овог простора, чак и уз интегрално повезивање.

#### **3.4.1.2. Електронска комуникациона инфраструктура**

Покривеност телекомуникационом мрежом на територији Општине је комплетна односно покривена су сва насељена места.

Телеком Србија је оптичким кабловима покрила насеље Нови Кнежевац у целости, који се простире од насеља Чока, и покривен је правац до насеља Ђала односно до граничног прелаза са Мађарском.

Општина је урадила пројекте за постављање оптичких каблова и то од Новог Кнежевца до Ђале и други од Новог Кнежевца до Рабеа.

Задатак Општине је да обезбеди средства за реализацију пројеката.

#### **3.4.1.3. Електрификација**

На простору обухваћеном Планом, постоји изграђена електроенергетска мрежа, коју је у циљу квалитетног и сигурног снабдевања електричном енергијом потрошача потребно ревитализовати и обезбедити поуздано и квалитетно напајање електричном енергијом. Електродистрибутивна мрежа ће се развијати према потреби развоја конзума у насељима Општине уз планско опремање мреже.

У складу са плановима Привредног друштва за дистрибуцију електричне енергије, Електровојводина Д.О.О., Нови Сад, планирана је трафостаница 110/20 kV „Нови Кнежевац“, која ће обезбеђивати конзум општине Нови Кнежевац, као и прикључни 110 kV далековод за будућу трафостаницу.

У наредном периоду планирана је реконструкција и ревитализација постојеће електроенергетске мреже, која подразумева замену стубова и нестандартних проводника нисконапонске мреже у циљу побољшања напонских прилика и смањења губитака на нисконапонском разводу.

### **Јавна расвета**

У општини Нови Кнежевац јавном расветом покривена су сва насељена места. Од 2005-2008. год. урађена је реконструкција јавне расвете у свим насељеним местима и тада су све сијалице замењене и постављене натријум сијалице високог напона.

Урађен је пројекат реконструкције канделаберске расвете које има само у насељу Нови Кнежевац. Тренутно је у фази реконструкција канделаберске расвете у делу

насеља Смиљевача а укупна вредност радова за овај део насеља износи око 10.000.000,00 РСД. У наредном периоду треба радити на обезбеђивању средстава за реконструкцију и осталих делова канцелаберске расвете.

У наредном периоду планира се израда елабората за замену комплетне јавне расвете којом би се натријум сијалице високог напона замениле лед сијалицама.

#### **3.4.1.4. Топлификација и гасификација**

На територији Општине не постоји топлана за загревање насеља, тако да се сви објекти самостално греју.

##### **Гасовод**

Дистрибутер природног гаса је ЈП „Србијагас“ Нови Сад. У општини Нови Кнежевац дистрибуцију гаса врши ЈКП „7. Октобар“.

1.534 домаћинства и 73 предузећа и установе имају гасни прикључак и постоји могућност да се на примарну мрежу прикључи још 1.200 корисника. У претходном периоду дошло је до малог смањења корисника гаса и то само код приватних лица. Тренутно 1.410 домаћинстава активно користи гас, као и сва правна лица.

У претходних 5 година ЈКП „7. Октобар“ је уложило око 3.000.000,00 дин у гасну мрежу и то у нове прикључке, мерно- регулационе уређаје и друго.

#### **3.4.1.5. Водоснабдевање**

##### **Водовод**

Укупна дужина **водоводне мреже** је 110 *km*. Од тога је 38,5 *km* старо између 30-50 год. Становници Општине се снабдевају водом из 19 бунара док је 20 у изградњи. У току је реконструкција 17 *km* водоводне мреже у Новом Кнежевцу (замена цеви) у насељу Сигет.

ЈКП „7. Октобар“ из Новог Кнежевца снабдева водом како само насеље Нови Кнежевац, тако и насељена места Општине.

У насељу Нови Кнежевац има укупно два водозахвата: главни који се назива и централни обухвата укупно 6 бунара и други са супротне стране насеља са једним бунаром. Насеља Филић, Подлокањ, Мајдан, Ђала и Српски Крстур имају по два бунара за снабдевање водом, а у насељу Банатско Аранђелово постоји један бунар који снабдева насеље Банатско Аранђелово и Сигет.

Сваки водозахват има уграђен систем за хлорисање воде.

Не постоји третман питке воде, односно фабрика воде. Од штетних састојака у води најчешће је арсен којег има око 0,07 *mg/l* и амонијак у количини од 0,5 *mg/l*.

Водоводна мрежа је изграђена од разног материјала: од азбест цемента око 16%, поцинкованих, од пластичних маса ПВЦ и ПЕ. Просечна старост водоводне мреже је око 40 година.

Процент покривености водоводном мрежом је 95%, односно има укупно 5.393 прикључених домаћинстава и 538 станова у зградама. Што се тиче привреде има укупно 138 прикључака на водоводну мрежу.

#### **3.4.1.6. Канализација и отпадне воде**

##### **Фекална и атмосферска канализација**

У насељу Нови Кнежевац је у току изградња канализационе мреже. До сада је изграђено око 14,500 *km* мреже, док је још потребно изградити 23 *km* исте. Такође, у плану је да се изгради пречистач за третман отпадне воде.

До сада је на градску канализацију прикључено 254 домаћинстава и 2 предузећа.

Насељена места немају изграђен систем за прикупљање отпадних вода, неопходно је урадити пројектно техничку документацију и радити на обезбеђивању средстава за изградњу система.

У току је изградња атмосферске канализације у насељу Нови Кнежевац.

#### **3.4.1.7. Индустриска зона**

**Индустриска зона** у Новом Кнежевцу се налази у блоку 74 на грађевинским парцелама 3120, 3100, 3122, и 514/7 укупне површине 12 *ha* 38 *a* и 79 *m*<sup>2</sup>. Индустриске пареле намењене су за лаку индустрију односно прехранбено прерађивачку производњу.

#### **3.4.1.8. Кратак преглед релевантних планских докумената**

У наредном периоду планира се приступање изради Плана генералне регулације Парка у Новом Кнежевцу, Плана генералне регулације пијачног простора у Новом Кнежевцу и др.

Просторни план општине Нови Кнежевац усвојен је 2015. год . и представља основ за израду планова генералне регулације.

### 3.5. Ванредне ситуације

Као потенцијално највећа опасност издваја се опасност од поплава пошто се Нови Кнежевац налази на самој обали реке Тисе и с тим у вези у Општини је именован оперативни штаб за одбрану од поплава. Критично место које може изазвати плављење на подручју општине Нови Кнежевац, је такозвани летњи насип у Ђали. Као последица изливања реке Тисе код летњег насипа у Ђали долази до угрожености добара, у овом случају, пољопривредног земљишта. Решење проблема за ово критично место је употреба џакова са песком. За пуњење џакова песком, поред људства које обезбеђује месна заједница, ангажују се и јединице ЦЗ опште намене. Треба напоменути да јединицама ЦЗ опште намене недостају алати за рад (лопате, ашови, крампови, итд), као и униформе, односно одећа и обућа. Пумпе за воду су веома важне за рад јединица ЦЗ, и треба навести као проблем да на територији Општине, укључујући ДВД, постоји само једна пумпа за воду.

Маја месеца 2014 год. услед обимних падавина, дошло је до изливања великог броја река. Због насталог стања Влада Републике Србије прогласила је ванредну ситуацију на територији целе Републике Србије, а одмах потом је то учинио и општински штаб за ВС општине Нови Кнежевац. Најугроженији део је била централна и западна Србија, а угрожене су биле од високог водостаја великих река Саве и Дунава, као и клизишта која су се појавила и од којих је знатан део објеката инфраструктуре као и објеката за становање угрожен.

Општина Нови Кнежевац није била угрожена овом непогодом, нити је претрпела било какву штету. Пошто на територији Општине падавине нису биле таквог интензитета, нити су количине падавина угрозиле људе и материјална добра, ОШВС је своју активност усмерио на организовање прикупљања и дистрибуцију помоћи за угрожена подручја.

На општинском штабу за ВС је закључено да је у протеклом периоду доста тога урађено када су у питању организација, израда процена и Планова заштите и спасавања, и да би сада требало више радити на конкретизацији проблема као што су недостатак цистерне за питку воду, која је неопходна у многим ситуацијама.

Од осталих опасности треба набројати још:

- **олујне ветрове** који на територији општине дувају из севрозападног правца, са учесталашћу појава од 16,6% годишње, или у просеку 23 дана годишње. До сада није било разорних последица од ових појава нити повређеног и настрадалог становништва, као ни инфраструктуре. Превентивно деловање се базира на формирању шумског зеленила, као и грађевинске конструкције према екстремно могућим ударима ветра.
- У последњих 20 година **град** се на територији Општине јавља сваке године и захвата поједине делове њене територије. Јачина се огледа у градоносним налетима са последицама уништења житарица и воћњака. Последња појава града је била јуна 2013. год. Није било срушених и оштећених објеката, нити повређеног становништва. Угроженост се огледала само на пољу сетвених култура и воћњака. Финансијска структура штете није прорачуната. Санирање последица и финансијска



помоћ је слаба. Капацитети за превентивно деловање су 8 противградних станица које је развио хидрометеоролошки завод Републике Србије.

- Појава **снежних мећава** на територији општине је повремена. Мећаве су на нивоу завејавања саобраћајница и без катастрофалних последица. Последња мећава је захватила територију општине 2012. год. Није било срушених и оштећених објеката, као ни настрадалог и повређеног становништва. Нису угрожени индустријски нити пољопривредни капацитети. Штета се у последњих десет година се огледала у утршку финансијских средстава на плану раскривања саобраћајница.

Општински штаб за ванредне ситуације прати стање на терену, делује пре наступања, у току наступања као и на отклањању последица елементарних непогода. Активирање општинског штаба наређује председник општине, као командант Општинског штаба за ванредне ситуације. Штаб активира План за елементарне непогоде и активира остале снаге и субјекте са територије општине, у складу са ситуацијом.

Предузећа од интереса за заштиту и спасавање на територији Општине:

- Јавно комунално предузеће „7. Октобар“
- Јавно предузеће „Дирекција за изградњу града“
- Дом здравља
- Територијална ватрогасна јединица
- Црвени крст
- Приватна предузећа и пољопривредна газдинства која имају одговарајућу механизацију и средства.

Општински штаб за ванредне ситуације донео је следећа документа битна за решавање кризних ситуација:

1. Одлука о организацији и функционисању цивилне заштите на територији општине Нови Кнежевац,
2. Одлука о формирању штаба за ванредне ситуације општине Нови Кнежевац,
3. Одлука о формирању оперативних тимова за специфичне задатке заштите и спашавања,
4. Одлука о образовању јединица цивилне заштите опште намене на територији општине Нови Кнежевац,
5. Одлука о одређивању оспособљених правних лица и организација у заштити и спашавању на територији општине Нови Кнежевац,
6. Решење о постављању повереника и заменика повереника цивилне заштите у насељеним местима општине Нови Кнежевац,
7. Оперативни план одбране од поплава на територији општине Нови Кнежевац.

#### **4. ИНТЕГРАЛНА АНАЛИЗА**

Након спроведених секторских анализа фактора који утичу на одрживи развој општине Нови Кнежевац, Стратешки савет је на основу дискусија базираних на аргументима побројаним у опису постојећег стања у Општини у релевантним областима (Јавни сектор и јавна управа, Економски развој, Друштвене делатности, Заштита животне средине и Инфраструктура) пажљиво извршио интеграцију и агрегацију идентификованих фактора и дошао до консензуса око кључних фактора и стратешких усмерења развоја.

Секторске анализе фактора развоја су такође послужиле код идентификовања стратешких циљева сваког секторског приоритета, док је интегрална анализа послужила као основа за правилно одређивање стратешких усмерења развоја Општине, односно за одабир приоритета одрживог развоја општине Нови Кнежевац у планираном периоду.

Оба нивоа анализе послужиће и као основа за евентуалне ситуационе анализе током фазе имплементације Стратегије, када се буду детаљно разматрали, припремали и реализовали конкретни појединачни пројекти у свим секторима.

У наставку је приказана Интегрална SWOT матрица у коју су унешени фактори развоја препознати у секторским анализама, као и фактори формулисани на начин да представљају интеграцију или агрегацију појединачних фактора из секторских анализа.

Табела 40: Интегрална SWOT матрица

СНАГЕ	СЛАБОСТИ
<ul style="list-style-type: none"> <li>+ Мултикултурална средина***</li> <li>+ Традиција производње и прераде зачинске паприке***</li> <li>+ 27.000 ha пољопривредног земљишта***</li> <li>+ Земљиште погодно за производњу паприке, зачинског и лековитог биља***</li> <li>+ Развијен каналски систем наводњавања и одводњавања на пољопривредном земљишту***</li> <li>+ Општинска администрација брза и ефикасна и отворена за сарадњу***</li> <li>+ Постојање туристичких манифестација (лагани Тиски спуст, град на води, Бејби фест...) покривена сва насељена места***</li> <li>+ Уређена плажа на Тиси**</li> <li>+ Постојање Ловачког Дома на Тиси**</li> <li>+ Постојање радне зоне опремљене базичном инфраструктуром**</li> <li>+ Усвојен Просторни план Општине**</li> <li>+ Гранични прелаз Ђала**</li> <li>+ Постојање стратешких докумената (Стратегија развоја општине НК 2010-2015, Локални план управљања отпадом, Локални план за младе, ЛАП запошљавања, Зелена агенда, ЛАП за поступање у ванредним ситуацијама,...)**</li> <li>+ Изграђена канализациона мрежа 30% у насељу Нови Кнежевац**</li> <li>+ Развијен ловни туризам**</li> <li>+ Пашњаци Велике Дропље (Специјални резерват природе)*</li> <li>+ Стари парк у Новом Кнежевцу као споменик пејзажне архитектуре*</li> <li>+ Четири Дворца у различитим нивоима заштите од државе*</li> <li>+ Православни Храм под заштитом државе у Банатском Аранђелову*</li> <li>+ Археолошко налазиште у Мајдану*</li> <li>+ Творница пољопривредних стројева НК*</li> <li>+ Постојање основне музичке школе *</li> <li>+ Постојање гимназије и средње стручне школе*</li> </ul>	<ul style="list-style-type: none"> <li>• Велики број старог становништва***</li> <li>• Недовољан број високо образованог кадра***</li> <li>• Велика незапосленост***</li> <li>• Велики број корисника социјалне заштите***</li> <li>• Водоводна мрежа у лошем стању***</li> <li>• Не постојање канализационе мреже у насељеним местима***</li> <li>• Пољопривредно земљиште загађено хемикалијама***</li> <li>• Недовољно развијена привреда***</li> <li>• Недовољно развијена информациона инфраструктура**</li> <li>• Недовољно развијена инфраструктура за развој индустрије**</li> <li>• Лош квалитет воде за пиће**</li> <li>• Индустрија папира велики загађивач воде и земљишта**</li> <li>• Не постојање пречистача отпадних вода**</li> <li>• Низак ниво инвестиција**</li> <li>• Неадекватна инфраструктура у сфери друштвених делатности**</li> <li>• Недовољан број стручног медицинског кадра**</li> <li>• Недовољна покривеност у сфери здравствене заштите по насељеним местима**</li> <li>• Непостојање уговора о социо-економској сарадњи са НИС-ом**</li> <li>• Неопремљеност Јавног комуналног предузећа**</li> <li>• Неразвијеност путничког јавног саобраћаја**</li> <li>• Непошумљеност (само 1,4% под шумама)**</li> <li>• Непостојање вертозаштитних појасева**</li> <li>• Бесправна сеча дрвећа**</li> <li>• Уговорни ангажман пољоочуварске службе**</li> <li>• Непостојање железничког саобраћаја**</li> <li>• Неуређене депоније и сметлишта**</li> <li>• Неразвијен сектор МСП и предузетништва**</li> <li>• Непостојање секторских планских</li> </ul>

<ul style="list-style-type: none"> <li>+ Постојање галерије у Подлокању*</li> <li>+ Развијен спорт (стони тенис)*</li> <li>+ Постојање добровољних ватрогасних друштава*</li> <li>+ Постојање Дома Здравља у Новом Кнежевцу и Специјалне Болнице за психијатријске болести*</li> <li>+ Постојање културно уметничких друштава*</li> <li>+ Развијен цивилни сектор у Општини*</li> <li>+ Извориште нафте Мајдан*</li> </ul>	<p>докумената, урбанистичке и П-Т документације**</p> <ul style="list-style-type: none"> <li>● Мали број туриста*</li> <li>● Непостојање институција информисања*</li> <li>● Низак ниво промоције општине и њених потенцијала*</li> <li>● Неискоришћеност геотермалних извора*</li> <li>● Лоша јавна расвета*</li> <li>● Питање безбедности све актуелније*</li> <li>● Мали смештајни капацитети*</li> <li>● Низак ниво еколошке свести*</li> <li>● Ниска енергетска ефикасност јавних објеката*</li> <li>● Смањење рибљег фонда*</li> </ul>
<p><b>ШАНСЕ</b></p>	<p><b>ПРЕТЊЕ</b></p>
<ul style="list-style-type: none"> <li>✓ Близина границе са ЕУ (троемџа)***</li> <li>✓ ЕУ фондови ***</li> <li>✓ РС и АПВ фондови***</li> <li>✓ Подстицајна средства за инвеститоре**</li> <li>✓ Европска стратешка документа**</li> <li>✓ Европске интеграције**</li> <li>✓ Феномен цветања Тисе**</li> <li>✓ Међународни речни саобраћај**</li> <li>✓ Геотермални извори**</li> <li>✓ Тренд здраве исхране и органске производње**</li> <li>✓ Локалне акционе групе *</li> <li>✓ Пораст глобалне свести о заштити животне средине*</li> </ul>	<ul style="list-style-type: none"> <li>● Систем вредности друштва***</li> <li>● Велики одлив становништва у веће средине и у иностранство***</li> <li>● Законска регулатива**</li> <li>● Климатске промене**</li> <li>● Тренд укрупњавања поседа у пољопривреди**</li> <li>● Неравноправан однос државе према мањим локалним срединама у различитим деловима Србије**</li> <li>● Развијена сива економија еколошки акциденти у суседству**</li> <li>● Неусклађеност политике на републичком и Покрајинском нивоу**</li> <li>● Талас миграната*</li> </ul>

*Напомена: Символи „\*“, „\*\*“ и „\*\*\*“ означавају интензитет атрибута у SWOT матрици, где је са „\*\*\*“ обележен атрибут који представља најснажнију карактеристику.*

## 4.1 Кључни фактори успеха

Кључни фактори успеха, односно просперитета општине Нови Кнежевац идентификовани из претходно израђене Интегралне SWOT матрице су:

1. Зауостављање негативних демографских и ублажавање негативних друштвених трендова;
2. Афирмација сектора приватног предузетништва са акцентом на раст броја МСП и предузетника и повећање запослености
3. Изградња и ревитализација комуналне инфраструктуре;
4. Предузимање неопходних мера по питањима заштите животне средине.

У избору најбоље стратегије могућа су 4 приступа, и то:

1. Стратегија базирана на повезаности **снага** и **шанси (SO)**, када се користе унутрашње снаге да би се искористиле шансе из окружења.
2. Стратегија базирана на повезаности **снага** и **претњи (ST)**, када се користе унутрашње снаге да би се неутрализовале или минимизирале спољашње претње.
3. Стратегија базирана на повезаности **слабости** и **шанси (WO)**, када се тежи превазилажењу унутрашњих слабости користећи шансе из окружења.
4. Стратегија базирана на повезаности **слабости** и **претњи (WT)**, када се настоје минимизирати унутрашње слабости и избећи спољашње претње.

Примењеном матрицом међусобне повезаности појединих елемената интегралне SWOT анализе дошло се до потенцијалних стратешких усмерења развоја општине Нови Кнежевац у периоду до 2020. године. Међу њима, посебну пажњу заслужују они који се базирају на реалним претпоставкама, односно, онима која су произишла из комбиновања снага којима располаже Општина и шансама које јој нуди окружење.

У наставку су приказана следећа стратешка усмерења за конкретне случајеве:

### • Стратешка усмерења произашла из повезаности снага и шанси

- Афирмација мултикултуралности и културно-историјског наслеђа;
- Перманентно подстицање пољопривредне производње;
- Стављање у функцију радне зоне;
- Унапређење рада општинске управе и јавних институција;
- Јачање туристичке понуде и брендирање барем једног туристичког производа или манифестације.

### • Стратешка усмерења произашла из повезаности снага и претњи

- Успостављање механизма за задржавање и привлачење младих и образованих људи;

- Изградња система и механизма за адекватно реаговање у кризним ситуацијама изазваних елементарним непогодама који угрожавају животну средину и пољопривредно земљиште;
- Афирмација локалне заједнице као атрактивне средине за инвестирање.

- **Стратешка усмерења произашла из повезаности слабости и шанси**

- Афирмација предузетништва, нарочито код младих, кроз едукативне и стимулативне мере;
- Унапређење постојеће и изградња недостајуће комуналне инфраструктуре;
- Подизање квалитета воде за пиће;
- Афирмација примене савремених агротехничких мера и приступа у пољопривредној производњи.

- **Стратешка усмерења произашла из повезаности слабости и претњи**

- Ургентно смањење незапослености, нарочито у руралним срединама.
- Проширење површина под шумом, као и озелењавање јавних површина у насељеним местима;
- Унапређење еколошке свести код грађана;
- Пуна афирмација НВО сектора, односно грађанског активизма.

## 5. ДЕФИНИСАЊЕ СТРАТЕГИЈЕ

На основу спроведених анализа, у овом делу стратешког документа постављени су основни елементи Стратегије:

- Визија;
- Приоритети;
- Општи циљеви, и
- Посебни циљеви.

Са становишта природних услова, општина Нови Кнежевац поседује релативно добре потенцијале за развој, пре свега пољопривреде. Она има значајну базу, у пољопривредном земљишту и радној снази у пољопривредној производњи. И поред ових предуслова за остваривање динамичног и стабилног развоја пољопривреде, он је у протеклом периоду био на знатно вишем нивоу, обзиром да су се улагања вршила како у каналску мрежу за наводњавање, тако и у уређење атарских путева и друго.

Од компаративних предности општине Нови Кнежевац издвајају се:

- Велике површине обрадивог пољопривредног земљишта;
- Традиција производње зачинске паприке, лековитог биља и њихов виши степен прераде;
- Мултинационалност, мултиконфесионалност и мултикултуралност;
- Река Тиса са својим природним и туристичким потенцијалима, и
- Релативно велики број ОЦД, који својим активностима доприносе друштвеном развоју Општине.

### 5.1. Дефинисање визије

Из свега до сада приказаног и приложеног у овом документу дефинисана је ВИЗИЈА развоја општине Нови Кнежевац, до 2020. год:

*Општина Нови Кнежевац је 2020. год. место са низом предности за живљење и то у области пословања, инвестиција и инфраструктуре, али и општина која уводи нове навике, трендове и могућности које може да предвиђа и креира. Општина послује у дослуху са временом које долази, али и са битним нагласком на неговање културно историјског наслеђа.*

## 5.2 Дефинисање приоритета, општих и посебних циљева развоја

Табела 41: Однос приоритета, општих и посебних циљева развоја

Приоритети	Општи циљеви	Посебни циљеви	
РАЗВОЈ ИНФРАСТРУКТУРЕ	ЗАВРШЕТАК ПОСТОЈЕЋИХ И ИЗГРАДЊА НОВИХ ИНФРАСТРУКТУРНИХ ОБЈЕКТАТА	Комплектирање урбанистичке и П-Т документације за инфраструктурне пројекте	
		Изградња канализационе мреже	
		Реконструкција водоводне мреже	
		Изградња фабрике воде	
	РАЗВОЈ ИНФРАСТРУКТУРЕ У ЦИЉУ ПОДСТИЦАЊА РАЗВОЈА	РАЗВОЈ ИНФРАСТРУКТУРЕ У ЦИЉУ ПОДСТИЦАЊА РАЗВОЈА	Завршетак изградње индустријске зоне
			Уређење саобраћајница
			Развој оптичке инфраструктуре
			Унапређење објеката за потребе културе
			Реконструкција скупштинске сале
	УНАПРЕЂЕЊЕ ЕНЕРГЕТСКЕ ЕФИКАСНОСТИ У ОПШТИНИ	УНАПРЕЂЕЊЕ ЕНЕРГЕТСКЕ ЕФИКАСНОСТИ У ОПШТИНИ	Реконструкција јавних објеката
Реконструкција јавне расвете			
ЕКОНОМСКИ РАЗВОЈ	ЈАЧАЊЕ КОНКУРЕНТНОСТИ ПОЉОПРИВРЕДЕ	Повећање економске ефикасности у биљној производњи	
	ПОВЕЋАЊЕ БРОЈА МСП И ПРЕДУЗЕТНИКА ЗА 20% ДО 2020. ГОД.	Развој привреде и подизање предузетничког духа	
	ПОВЕЋАЊЕ ЗАПОСЛЕНОСТИ ЗА 15% ДО 2020. ГОД.	Привлачење инвестиција	
ДРУШТВЕНИ РАЗВОЈ	ПОВЕЋАЊЕ УЧЕШЋА СТАНОВНИШТВА СА ВИСОКОМ ШКОЛОМ ЗА 15% ДО 2020. ГОД.	Развој услова у сектору образовања	
	РАЗВОЈ ЗДРАВСТВЕНОГ И СОЦИЈАЛНОГ СЕКТОРА	Унапређење здравствене и социјалне заштите	
	ПОБОЉШАЊЕ УСЛОВА ЗА РАЗВОЈ СПОРТА	Изградња и опремање спортске инфраструктуре	
	ОЧУВАЊЕ И ПРОМОЦИЈА КУЛТУРНО- ИСТОРИЈСКОГ НАСЛЕЂА	Развој туристичке, културне и друге понуде	
		Очување и ревитализација културних, историјских и других знаменитости	
	УНАПРЕЂЕЊЕ РАДА ЈАВНОГ СЕКТОРА И ЈАВНЕ УПРАВЕ	Јачање капацитета општинске управе	
		Унапређење сектора за ванредне ситуације	
ЈАЧАЊЕ НВО СЕКТОРА	Унапређење рада НВО сектора		
ЗАШТИТА ЖИВОТНЕ СРЕДИНЕ	УСПОСТАВЉЕН СИСТЕМ ЗА УПРАВЉАЊЕ ОТПАДОМ НА ЦЕЛОЈ ТЕРИТОРИЈИ ОПШТИНЕ ДО 2020. ГОД.	Управљање отпадом	
		Санација и рекултивација постојећих депонија	
	УПРАВЉАЊЕ ПРИРОДНИМ РЕСУРСИМА	Очување природних добара различитог нивоа заштите и приобаља реке Тисе	
		Пошумљавање Општине	



## 6. АКЦИОНИ ПЛАН

Акциони план Стратегије приказан на овом месту треба да послужи као основа за израду *годишњих оперативних планова* с циљем успешне реализације ове Стратегије.

Акциони план обухвата:

- 4 приоритета,
- 14 стратешких циљева,
- 26 програма, и
- 89 идентификованих пројеката.

Пројекти идентификовани у Акционом плану су укупне вредности **2.063.000 РСД**, од чега је удео Општине процењен на **16,21 %**, што у укупном износу чини **334.500.000 РСД**.

### Напомене:

- Због финансијских и уопштено економских утицаја, како на глобалном, тако и на националном нивоу, нека предвиђања по питању утицаја Стратегије на релевантне индикаторе се не могу дати довољно прецизно, али се очекује да ће се одређена побољшања ипак остварити, у складу са укупном ситуацијом.
- У колони „Износ и извор финансирања“:
  - „Износ“ представља процењену вредност пројеката/активности изражених у РСД – права вредност пројеката/активности ће бити прецизније одређена тек када се сваки конкретни пројекат/активност детаљно разради.
  - „Извор финансирања“ представља допринос могућих финансијера за подршку имплементацији пројеката.
  - Процењена вредност неких пројеката је дата на основу курса 1 EUR = 130 РСД.
- У колонама „Пројекат/Активност(и)“, „Партнери“, „Временски оквир“, као и „Индикатори“, такође су дате оквирне вредности/називи, а прецизније ће бити одређени када се конкретни пројекти/активности детаљно разраде.
- Пројекти из овог акционог плана ће бити усклађени са Законом о заштити животне средине.

## 1 . ПРИОРИТЕТ: РАЗВОЈ ИНФРАСТРУКТУРЕ

Степенприоритета  
(висок)

### 1.1. Стратешки циљ: ЗАВРШЕТАК ПОСТОЈЕЋИХ И ИЗГРАДЊА НОВИХ ИНФРАСТРУКТУРНИХ ОБЈЕКТА

#### 1.1.1 Програм: Комплетирање урбанистичке и П-Т документације за инфраструктурне пројекте

Број (шифра)	Пројекат/Активност(и)	Партнери	Временски оквир	Износ и извор финансирања	Индикатори	Статус
1.1.1.1.	<i>Израда студија изводљивости, пројектно техничке документације за инфраструктурне пројекте</i>	СШ и ЛС	2016 – 2020.	<b>Укупно: 5.000.000 РСД</b> Донатори: 3.000.000 РСД Буџет ЛС: 2.000.000 РСД	• Израђена документација	Идејна фаза
1.1.1.2.	<i>Израда урбанистичког плана за уређење парка, пијачног простора и аутобуске станице</i>	РС, АПВ и ЛС	2016-2020.	<b>Укупно: 5.000.000 РСД</b> Донатори: 4.000.000 РСД Буџет ЛС: 1.000.000 РСД	• Израђен урбанистички план	Урађен је просторни план Општине
1.1.1.3.	<i>Израда пројектно техничке документације за изградњу канализационе мреже у насељеним местима</i>	РС, АПВ и ЛС	2016-2020.	<b>Укупно: 5.000.000 РСД</b> Донатори: 4.000.000 РСД Буџет ЛС: 1.000.000 РСД	• Израђени пројекти за одвођење отпадних вода у насељеним местима	Идејна фаза

**1.1.2 Програм: Изградња канализационе мреже**

Број (шифра)	Пројекат/Активност(и)	Партнери	Временски оквир	Износ и извор финансирања	Индикатори	Статус
1.1.2.1.	<i>Наставак изградње канализационе мреже у Новом Кнежевцу</i>	РС, АПВ и ЛС	2015 – 2020.	<b>Укупно: 300.000.000 РСД</b> АПВ: 300.000.000 РСД Буџет ЛС: 0 РСД	<ul style="list-style-type: none"><li>• Изграђено 18 <i>km</i> канализационе мреже</li></ul>	Изградња у току
1.1.2.2.	<i>Студија о процени утицаја на животну средину за пречистач отпадних вода у Новом Кнежевцу</i>	РС, АПВ и ЛС	2015 – 2020.	<b>Укупно: 1.000.000 РСД</b> Донатори: 800.000 РСД Буџет ЛС: 200.000 РСД	<ul style="list-style-type: none"><li>• Израђена студија о процени утицаја на животну средину</li></ul>	Идејна фаза
1.1.2.3.	<i>Изградња система за пречишћавање отпадних вода</i>	РС, АПВ и ЛС	2016 -2020.	<b>Укупно: 200.000.000 РСД</b> Донатори: 200.000.000 РСД Буџет ЛС: 0 РСД	<ul style="list-style-type: none"><li>• Изграђен пречистач отпадних вода (за насеље Нови Кнежевац)</li></ul>	Урађен пројекат

**1.1.3 Програм: Реконструкција водоводне мреже**

Број (шифра)	Пројекат/Активност(и)	Партнери	Временски оквир	Износ и извор финансирања	Индикатори	Статус
1.1.3.1.	<i>Израда пројекта за реконструкцију водоводне мреже у свим насељеним местима</i>	РС, АПВ и ЛС	2016 – 2020.	<b>Укупно: 5.000.000 РСД</b> Донатори: 4.000.000 РСД Буџет ЛС: 1.000.000 РСД	<ul style="list-style-type: none"><li>• Израђен пројекат</li></ul>	Урађен је пројекат за насеље Нови Кнежевац. Неоподно урадити и за остала насељена места.
1.1.3.2.	<i>Реконструкција водоводне мреже</i>	РС, АПВ и ЛС	2015 – 2020.	<b>Укупно: 30.000.000 РСД</b> Донатори: 20.000.000 РСД Буџет ЛС: 10.000.000 РСД	<ul style="list-style-type: none"><li>• Реконструисана водоводна мрежа</li><li>• Постављене ПЕ цеви (у <i>km</i>)</li></ul>	Наставак започетих радова.

**1.1.4 Програм: Изградња фабрике воде**

Број (шифра)	Пројекат/Активност(и)	Партнери	Временски оквир	Износ и извор финансирања	Индикатори	Статус
1.1.4.1.	<i>Израда студије изводљивости, пројектне документације изградњу фабрике воде</i>	РС, АПВ и ЛС	2016 – 2020.	<b>Укупно: 5.000.000 РСД</b> Донатори: 3.000.000 РСД Буџет ЛС: 2.000.000 РСД	• Израђена документација	Донета Одлука о покретању поступка неопходних предрадњи
1.1.4.2.	<i>Изградња фабрике воде прва фаза</i>	РС, АПВ и ЛС	2016 – 2020	<b>50.000.000 РСД</b> Донатори: 45.000.000 РСД Буџет ЛС: 5.000.000 РСД	• Изграђена фабрика воде – прва фаза	Идејна фаза

## 1.2. Стратешки циљ: РАЗВОЈ ИНФРАСТРУКТУРЕ У ЦИЉУ ПОДСТИЦАЊА РАЗВОЈА

### 1.2.1 Програм: Завршетак изградње индустријске зоне

Број (шифра)	Пројекат/Активност(и)	Партнери	Временски оквир	Износ и извор финансирања	Индикатори	Статус
1.2.1.1.	<i>Инфраструктурно опремање радне зоне</i>	РС, АПВ и ЛС	2016-2020.	<b>Укупно: 20.000.000 РСД</b> Донатори: 15.000.000 РСД Буџет ЛС: 5.000.000 РСД	<ul style="list-style-type: none"> <li>Израђена трафо станица, изграђен прикључак за воду, обезбеђена телекомуникациона мрежа, изграђен прикључак за отпадне воде и друго</li> </ul>	Урађен пројекат
1.2.1.2.	<i>Израда Студије изводљивости за индустријски парк „Триплекс – тремећа“ и обезбеђивање неопходних грађевинских дозвола</i>	РС, АПВ и ЛС	2016-2020.	<b>Укупно: 10.000.000 РСД</b> Донатори: 9.000.000 РСД Буџет ЛС: 1.000.000 РСД	<ul style="list-style-type: none"> <li>Израђена студија изводљивости</li> </ul>	Идејна фаза

### 1.2.2 Програм: Уређење саобраћајница

Број (шифра)	Пројекат/Активност(и)	Партнери	Временски оквир	Износ и извор финансирања	Индикатори	Статус
1.2.2.1.	<i>Израда пројектно техничке документације</i>	РС, АПВ и ЛС	2016 – 2020.	<b>Укупно: 10.000.000 РСД</b> Донатори: 5.000.000 РСД Буџет ЛС: 5.000.000 РСД	<ul style="list-style-type: none"> <li>Израђени пројекти</li> </ul>	Неопходно сагледати потребе и план приоритета за наредни период од 5 год
1.2.2.2.	<i>Реконструкција постојећих и изградња недостајућих саобраћајница</i>	РС, АПВ и ЛС	2016 – 2020.	<b>Укупно: 30.000.000 РСД</b> Донатори: 20.000.000 РСД Буџет ЛС: 10.000.000 РСД	<ul style="list-style-type: none"> <li>Израђене нове или реконструисане постојеће саобраћајнице</li> </ul>	Стална потреба за реконструкцијом и одржавање саобраћајница
1.2.2.3.	<i>Изградња и реконструкција бициклических стаза</i>	РС, АПВ и ЛС	2016 – 2020.	<b>Укупно: 20.000.000 РСД</b> Донатори: 15.000.000 РСД Буџет ЛС: 5.000.000 РСД	<ul style="list-style-type: none"> <li>Израђена следећа фаза бициклических стаза и реконструкција постојеће у случају потребе</li> </ul>	Урађен пројекат, неопходно је обезбедити средства за изградњу или реконструкцију

### 1.2.3 Програм: Развој оптичке инфраструктуре

Број (шифра)	Пројекат/Активност(и)	Партнери	Временски оквир	Износ и извор финансирања	Индикатори	Статус
1.2.3.1.	<i>Постављање оптичких каблова до и у насељеним местима</i>	РС, АПВ и ЛС	2016-2020.	<p><b>Укупно: 20.000.000 РСД</b></p> <p>Донатори: 18.000.000 РСД Буџет ЛС: 2.000.000 РСД</p>	<ul style="list-style-type: none"> <li>Постављени оптички кабови (у km)</li> </ul>	Израђен пројекат за постављање оптичких каблова према МЗ Ђала и МЗ Банатско Аранђелово, неоподно обезбедити средства за извођење радова
1.2.3.2.	<i>Постављање видео надзора у јавним установама и јавним местима</i>	РС, АПВ и ЛС	2016-2020.	<p><b>Укупно: 2.000.000 РСД</b></p> <p>Донатори: 1.500.000 РСД Буџет ЛС: 500.000 РСД</p>	<ul style="list-style-type: none"> <li>Постављен видео надзор, повећана безбедност на јавним местима (смањен број инцидената у близини школе и на јавним местима)</li> </ul>	Израђен је пројекат за постављање видео надзора у Општини Урађена прва фаза, неоподно обезбедити средства за наставак радова

**1.2.4 Програм: Унапређење објеката за потребе културе**

Број (шифра)	Пројекат/Активност(и)	Партнери	Временски оквир	Износ и извор финансирања	Индикатори	Статус
1.2.4.1.	<i>Реконструкција сале Позоришта – Културно образовног центра у Новом Кнежевцу</i>	РС, АПВ, ЈП и ЛС	2016 – 2020.	<b>Укупно: 110.000.000 РСД</b> Донатори: 100.000.000 РСД Буџет ЛС: 10.000.000 РСД	<ul style="list-style-type: none"><li>Реконструисани објекти – побољшани услови одржавања културних дешавања</li></ul>	Израђена пројектно техничка документација, неопходно је обезбедити средства за извођење радова
1.2.4.2.	<i>Реконструкција Домова културе у насељеним местима</i>	РС, АПВ, ЈП и ЛС	2016 – 2020.	<b>Укупно: 30.000.000 РСД</b> Донатори: 27.000.000 РСД Буџет ЛС: 3.000.000 РСД	<ul style="list-style-type: none"><li>Реконструисани објекти – побољшани услови одржавања културних дешавања</li></ul>	Идејна фаза

**1.2.5 Програм: Реконструкција скупштинске сале**

Број (шифра)	Пројекат/Активност(и)	Партнери	Временски оквир	Износ и извор финансирања	Индикатори	Статус
1.2.4.1.	<i>Израда пројектне документације за реконструкцију Скупштинске сале</i>	РС, АПВ, ЈП и ЛС	2016 – 2020.	<b>Укупно: 1.000.000 РСД</b> Донатори: 800.000 РСД Буџет ЛС: 200.000 РСД	<ul style="list-style-type: none"><li>Израђена пројектно техничка документација</li></ul>	Идејна фаза
1.2.4.2.	<i>Реконструкција Скупштинске сале</i>	РС, АПВ, ЈП и ЛС	2016 – 2020.	<b>Укупно: 10.000.000 РСД</b> Донатори: 8.000.000 РСД Буџет ЛС: .2.000.000 РСД	<ul style="list-style-type: none"><li>Реконструисан објекат</li></ul>	Идејна фаза

### 1.2.6 Програм: Изградња ученичког дома

Број (шифра)	Пројекат/Активност(и)	Партнери	Временски оквир	Износ и извор финансирања	Индикатори	Статус
1.2.6.1.	<i>Израда пројектне документације за реконструкцију објекта за намену ученичког дома или изградњу новог ученичког дома</i>	РС, АПВ, ЈП и ЛС	2016 – 2020.	<b>Укупно: 3.000.000 РСД</b> Донатори: 2.000.000 РСД Буџет ЛС: 1.000.000 РСД	<ul style="list-style-type: none"> <li>Израђена пројектно техничка документација</li> </ul>	Идејна фаза
1.2.6.2.	<i>Изградња ученичког дома</i>	РС, АПВ, ЈП и ЛС	2016-2020.	<b>Укупно: 100.000.000 РСД</b> Донатори: 95.000.000 РСД Буџет ЛС: 5.000.000 РСД	<ul style="list-style-type: none"> <li>Изграђен ученички дом (број соба, <math>m^2</math>, ...)</li> </ul>	Идејна фаза
1.2.6.3.	<i>Опремање ученичког дома</i>	РС, АПВ, ЈП и ЛС	2016-2020.	<b>Укупно: 20.000.000 РСД</b> Донатори: 15.000.000 РСД Буџет ЛС: 5.000.000 РСД	<ul style="list-style-type: none"> <li>Набављена опрема (намештај, уређаји и др.)</li> </ul>	Идејна фаза



### 1.3. Стратешки циљ: УНАПРЕЂЕЊЕ ЕНЕРГЕТСКЕ ЕФИКАСНОСТИ У ОПШТИНИ

#### 1.3.1 Програм: Реконструкција јавних објеката

Број (шифра)	Пројекат/Активност(и)	Партнери	Временски оквир	Износ и извор финансирања	Индикатори	Статус
1.3.1.1.	<i>Израда енергетских пасоша, енергетских биланса, пројектне документације за реконструкцију јавних објеката</i>	РС, АПВ, ЈП и ЛС	2016 – 2020.	<b>Укупно: 5.000.000 РСД</b> Донатори: 3.000.000 РСД Буџет ЛС: 2.000.000 РСД	<ul style="list-style-type: none"> <li>Израђени пасоши енергетске ефикасности, енергетски биланси и пројекти за енергетску санацију објеката</li> </ul>	Неопходно урадити пројекте и прорачуне за све јавне објекте
1.3.1.2.	<i>Реконструкција јавних објеката у циљу повећања енергетске ефикасности</i>	РС, АПВ, ЈП и ЛС	2016-2020.	<b>Укупно: 50.000.000 РСД</b> Донатори: 35.000.000 РСД Буџет ЛС: 15.000.000 РСД	<ul style="list-style-type: none"> <li>Извршена санација у циљу повећања енергетске ефикасности (m<sup>2</sup>,...)</li> </ul>	Неопходно вршити радове и на свим објектима из јавног сектора у циљу повећања енергетске ефикасности
1.3.1.3.	<i>Израда пројеката за уградњу и замену или спајање постојећих система грејања јавних објеката</i>	РС, АПВ, ЈП и ЛС	2016-2020.	<b>Укупно: 5.000.000 РСД</b> Донатори: 3.000.000 РСД Буџет ЛС: 2.000.000 РСД	<ul style="list-style-type: none"> <li>Израђена пројектно техничка документација</li> </ul>	Идејна фаза
1.3.1.4.	<i>Реконструкција постојећих система за грејања са системима који доприносе уштеди енергије</i>	РС, АПВ, ЈП и ЛС	2016-2020.	<b>Укупно: 10.000.000 РСД</b> Донатори: 7.000.000 РСД Буџет ЛС: 3.000.000 РСД	<ul style="list-style-type: none"> <li>Уграђени нови системи грејања, нови котлови и друго (број котлова,...)</li> </ul>	Идејна фаза

### 1.3.2 Програм: Реконструкција јавне расвете

Број (шифра)	Пројекат/Активност(и)	Партнери	Временски оквир	Износ и извор финансирања	Индикатори	Статус
1.3.2.1.	<i>Израда пројектне документације за реконструкцију јавне расвете</i>	РС, АПВ, ЈП и ЛС	2015 – 2020.	<b>Укупно: 5.000.000 РСД</b> Донатори: 3.000.000 РСД Буџет ЛС: 2.000.000 РСД	<ul style="list-style-type: none"> <li>• Израђена пројектно техничка документација</li> </ul>	Израђен пројекат за једну фазу у НК, неопходно за целу општину
1.3.2.2.	<i>Реконструкција јавне расвете са уградњом ЛЕД сијалица које доприносе енергетској ефикасности</i>	РС, АПВ, ЈП и ЛС	2015 – 2020	<b>Укупно: 20.000.000 РСД</b> Донатори: 15.000.000 РСД Буџет ЛС: 5.000.000 РСД	<ul style="list-style-type: none"> <li>• Замена јавна расвета са ЛЕД сијалицама и постављени нови стубови или канделабери</li> <li>•</li> <li>•</li> </ul>	Урађено 1,6 km јавне расвете, неопходно заменити у целој општини

## 2.1. Стратешки циљ: Јачање конкурентности пољопривреде

## 2.1.1 Програм: Повећање економске ефикасности у биљној производњи

Број (шифра)	Пројекат/Активност(и)	Партнери	Временски оквир	Износ и извор финансирања	Индикатори	Статус
2.1.1.1.	Израда пројеката за изградњу каналске мреже за наводњавање	РС, АПВ и ЛС	2015 – 2020.	Укупно: 5.000.000 РСД Буџет ЛС: 5.000.000 РСД	• Израђена пројектно техничка документација	Идејна фаза
2.1.1.2.	Изградња и ревитализација каналске мреже за наводњавање	РС, АПВ и ЛС	2015 – 2020	Укупно: 20.000.000 РСД Донатори: 10.000.000 РСД Буџет ЛС: 10.000.000 РСД	• Санирано 15 km каналске мреже	Наставак досадашњих радова
2.1.1.3.	Уређење атарских путева и изградња отресишта	РС, АПВ и ЛС	2015 – 2020	Укупно: 40.000.000 РСД Донатори: 20.000.000 РСД Буџет ЛС: 20.000.000 РСД	• Уређено 15 km атарских путева	Идејна фаза
2.1.1.4.	Изградња црпних станица за довођење воде у каналску мрежу	РС, АПВ и ЛС	2016 – 2020	Укупно: 100.000.000 РСД Донатори: 98.000.000 РСД Буџет ЛС: 2.000.000 РСД	• Изграђене црпне станице	Идејна фаза
2.1.1.5.	Едукација пољопривредника	РС, АПВ и ЛС	2015 – 2020	Укупно: 2.000.000 РСД Донатори: 1.600.000 РСД Буџет ЛС: 400.000 РСД	• 200 лица обучених за различите области из пољопривреде	Идејна фаза
2.1.1.6.	Студијска путовања за пољопривреднике	РС, АПВ и ЛС	2015 – 2020	Укупно: 2.000.000 РСД Донатори: 1.600.000 РСД Буџет ЛС: 400.000 РСД	• 200 лица било на студијским путовањима	Идејна фаза
2.1.1.7.	Подстицаји у пољопривреди	РС, АПВ и ЛС	2016 – 2020	Укупно: 30.000.000 РСД Донатори: 24.000.000 РСД Буџет ЛС: 6.000.000 РСД	• Подстицаји за 200 регистрованих ПГ	Идејна фаза
2.1.1.8.	Ревитализација пашњака у	РС, АПВ и ЛС	2015-2020	Укупно: 5.000.000 РСД	• Побољшан квалитет	Континуирано се врши

### 2.1.1 Програм: Повећање економске ефикасности у биљној производњи

Број (шифра)	Пројекат/Активност(и)	Партнери	Временски оквир	Износ и извор финансирања	Индикатори	Статус
	<i>општини</i>			Донатори: 4.000.000 РСД Буџет ЛС: 1.000.000 РСД	зелене површине на пашњацима.	ревитализација пашњака
2.1.1.9.	<i>Пољочуварска служба</i>	РС, АПВ и ЛС	2015-2020	<b>Укупно: 10.000.000 РСД</b> Буџет ЛС: 10.000.000 РСД	<ul style="list-style-type: none"> <li>Покривена пољопривредна површина на целој територији општине</li> </ul>	Ангажована кућа под уговором која се овим пословима бави

## 2.2. Стратешки циљ: ПОВЕЋАЊЕ БРОЈА МСП И ПРЕДУЗЕТНИКА ЗА 20% ДО 2020. ГОД.

### 2.2.1 Програм: Развој привреде и подизање предузетничког духа

Број (шифра)	Пројекат/Активност(и)	Партнери	Временски оквир	Износ и извор финансирања	Индикатори	Статус
2.2.1.1.	<i>Подстицаји за развој малих и средњих предузећа, предузетништва, заната, старих заната и друго</i>	РС, АПВ и ЛС	2016 – 2020.	<p><b>Укупно: 20.000.000 РСД</b></p> <p>Донатори: 10.000.000 РСД Буџет ЛС: 10.000.000 РСД</p>	<ul style="list-style-type: none"> <li>• Отворена нова радна места</li> <li>• Запослени приправници</li> <li>• Регистровани нови предузетници</li> </ul>	Наставак добре праксе подстицаја
2.2.1.2.	<i>Организовање едукације</i>	РС, АПВ и ЛС	2016 – 2020.	<p><b>Укупно: 1.000.000 РСД</b></p> <p>Донатори: 800.000 РСД Буџет ЛС: 200.000 РСД</p>	<ul style="list-style-type: none"> <li>• Одржане радионице</li> <li>• Едуковано 100 људи</li> </ul>	Наставак праксе из ранијих година

## 2.3. Стратешки циљ: Повећање запослености за 15% до 2020. год.

### 2.3.1 Програм: Привлачење инвестиција

Број (шифра)	Пројекат/Активност(и)	Партнери	Временски оквир	Износ и извор финансирања	Индикатори	Статус
2.3.1.1.	<i>Промоција индустријске зоне</i>	РС, АПВ и ЛС	2016 – 2025.	<p><b>Укупно: 1.000.000 РСД</b></p> <p>Донатори: 500.000 РСД Буџет ЛС: 500.000 РСД</p>	<ul style="list-style-type: none"> <li>• Израђен промотивни материјал</li> <li>• Организовани медијски наступи, наступи на сајмовима, саборима, изложбама, студијска путовања и др.</li> </ul>	Идејна фаза

### 3. ПРИОРИТЕТ: ДРУШТВЕНИ РАЗВОЈ

Степен приоритета  
(висок)

#### 3.1. Стратешки циљ: Повећање учешћа становништва са високом школом за 15% до 2020. год.

##### 3.1.1 Програм: Развој услова у сектору образовања

Број (шифра)	Пројекат/Активност(и)	Партнери	Временски оквир	Износ и извор финансирања	Индикатори	Статус
3.1.1.1.	<i>Подстицају студентима који студирају на територији РС и ђацима који похађају школу на територији Општине</i>	РС, АПВ и ЛС	2015 – 2020.	<b>Укупно: 60.000.000 РСД</b> Донатори: 4.000.000 РСД Буџет ЛС: 56.000.000 РСД	<ul style="list-style-type: none"> <li>• Повећан број студената из наше општине</li> <li>• Повећан број ђака у средњем образовању у Општини Нови Кнежевац</li> </ul>	Наставити добру праксу из претходног периода
3.1.1.2.	<i>Усклађивање школског програма са потребама привреде, отварање нових профила образовања</i>	РС, АПВ и ЛС	2016 – 2020.	<b>Укупно: 5.000.000 РСД</b> Донатори: 4.000.000 РСД Буџет ЛС: 1.000.000 РСД	<ul style="list-style-type: none"> <li>• Отворени нови профили образовања</li> </ul>	Идејна фаза
3.1.1.3.	<i>Отварање одељења за талентовану децу</i>	РС, АПВ и ЛС	2016 – 2020.	<b>Укупно: 2.000.000,00</b> Донатори: 1.000.000 РСД Буџет ЛС: 1.000.000 РСД	<ul style="list-style-type: none"> <li>• Уисано нових 15 деце у одељењу за талентовану децу</li> </ul>	Идејна фаза
3.1.1.4.	<i>Опремање и реконструкција објеката из области образовања</i>	РС, АПВ и ЛС	2015 – 2020.	<b>Укупно: 30.000.000 РСД</b> Донатори: 24.000.000 РСД Буџет ЛС: 6.000.000 РСД	<ul style="list-style-type: none"> <li>• Набављена опрема неопходна за реализацију образовања</li> <li>• Реконструисани, санирани и адаптирани објекти</li> </ul>	Наставак континуиране добре праксе
3.2.1.5.	<i>Развој деце и омладине кроз ванобразовне програме и институције(смањење болести зависности и малолетничке деликвенције)</i>	РС, АПВ, медијске куће и ЛС	2016-2020	<b>Укупно: 11.000.000 РСД</b> Донатори: 2.000.000 РСД Буџет ЛС: 8.000.000 РСД	<ul style="list-style-type: none"> <li>• Приправност стручних радника 24 h/дневно</li> <li>• Обиласци терена и пружање интервенција</li> </ul>	Идејна фаза

### 3.2. Стратешки циљ: РАЗВОЈ ЗДРАВСТВЕНОГ И СОЦИЈАЛНОГ СЕКТОРА

#### 3.2.1 Програм: Унапређење здравствене и социјалне заштите

Број (шифра)	Пројекат/Активност(и)	Партнери	Временски оквир	Износ и извор финансирања	Индикатори	Статус
3.2.1.1.	<i>Опремање и реновирање амбуланти и стационарног одељења у Дому здравља</i>	РС, АПВ, медијске куће и ЛС	2016 – 2020	<b>Укупно: 8.000.000 РСД</b> Донатори: 6.000.000 РСД Буџет ЛС: 2.000.000 РСД	<ul style="list-style-type: none"> <li>• Набављена медицинска и немедицинска опрема</li> <li>• Реновирани објекти</li> </ul>	Идејна фаза
3.2.1.2.	<i>Развијање службе кућног лечења</i>	РС, АПВ, медијске куће и ЛС	2016 – 2020.	<b>Укупно: 2.000.000 РСД</b> Донатори: 1.000.000 РСД Буџет ЛС: 1.000.000 РСД	<ul style="list-style-type: none"> <li>• Прегледано 1000 пацијената годишње</li> <li>• Пређено 8.000 km годишње приликом обиласка терена</li> </ul>	Идејна фаза
3.2.1.3.	<i>Организовање службе за здравствену заштиту новорођенчади, одојчади, трудница и становника старијих од 65 година</i>	РС, АПВ, медијске куће и ЛС	2016-2020	<b>Укупно: 2.000.000 РСД</b> Донатори: 1.500.000 РСД Буџет ЛС: 500.000 РСД	<ul style="list-style-type: none"> <li>• Прегледано 2.000 пацијената годишње</li> <li>• Пређених 8.000 km теренског рада</li> </ul>	Идејна фаза
3.2.1.4.	<i>Развој ванинституционалних облика заштите старих лица</i>	РС, АПВ, медијске куће и ЛС	2016-2020	<b>Укупно: 5.000.000 РСД</b> Донатори: 4.000.000 РСД Буџет ЛС: 1.000.000 РСД	<ul style="list-style-type: none"> <li>• Евидентирана стара лица на територији општине</li> <li>• Организована служба герентодомаћица</li> <li>• Организован дневни боравак за старе</li> <li>• И друго.</li> </ul>	Идејна фаза
3.2.1.5.	<i>Интеграција особа са инвалидитетом</i>	РС, АПВ, медијске куће и ЛС	2016-2020	<b>Укупно: 2.000.000 РСД</b> Донатори: 1.700.000 РСД Буџет ЛС: 300.000 РСД	<ul style="list-style-type: none"> <li>• Број ОСИ на дневном боравку</li> <li>• Број радионица</li> <li>• Број учесника/ радионица</li> <li>• Уклоњене физичке баријере на јавним површинама и јавним институцијама</li> </ul>	Идејна фаза



**3.2.1 Програм: Унапређење здравствене и социјалне заштите**

Број (шифра)	Пројекат/Активност(и)	Партнери	Временски оквир	Износ и извор финансирања	Индикатори	Статус
					<ul style="list-style-type: none"><li>Услуге персоналних асистената</li></ul>	
3.2.1.6.	<i>Побољшање квалитета живота Ромске популације</i>	РС, АПВ, медијске куће и ЛС	2016-2020	<b>Укупно: 3.000.000 РСД</b> Донатори: 1.500.000 РСД Буџет ЛС: 1.500.000 РСД	<ul style="list-style-type: none"><li>Број радионица</li><li>Број учесника/ радионица</li><li>Број подељених хигијенских и других производа</li></ul>	Идејна фаза

### 3.3. Стратешки циљ: ПОБОЉШАЊЕ УСЛОВА ЗА РАЗВОЈ СПОРТА

#### 3.3.1 Програм: Изградња и опремање спортске инфраструктуре

Број (шифра)	Пројекат/Активност(и)	Партнери	Временски оквир	Износ и извор финансирања	Индикатори	Статус
3.3.1.1.	<i>Реконструкција спортских објеката, постојећих терена и изградња нових терена</i>	РС, АПВ и ЛС	2016 – 2020.	<b>Укупно: 25.000.000 РСД</b> Донатори: 21.000.000 РСД Буџет ЛС: 4.000.000 РСД	<ul style="list-style-type: none"> <li>• Изграђени нови или реконструисани постојећи терени</li> </ul>	Идејна фаза
3.3.1.2.	<i>Опремање и адаптација физкултурних сала у школама</i>	РС, АПВ и ЛС	2016 – 2020.	<b>Укупно: 20.000.000 РСД</b> Донатори: 16.000.000 РСД Буџет ЛС: 4.000.000 РСД	<ul style="list-style-type: none"> <li>• Набављена нова опрема</li> <li>• Адаптиране физкултурне салае</li> </ul>	Идејна фаза
3.3.1.3.	<i>Изградња базена и пратеће инфраструктуре</i>	РС, АПВ и ЛС	2016 – 2020.	<b>Укупно: 60.000.000 РСД</b> Донатори: 55.000.000 РСД Буџет ЛС: 5.000.000 РСД	<ul style="list-style-type: none"> <li>• Изграђен базен</li> </ul>	Идејна фаза
3.3.1.4.	<i>Изградња спортско рекреативног центра</i>	РС, АПВ и ЛС	2016-2020.	<b>Укупно: 100.000.000 РСД</b> Донатори: 95.000.000 РСД Буџет ЛС: 5.000.000 РСД	<ul style="list-style-type: none"> <li>• Изграђен објекат</li> </ul>	Идејна фаза
3.3.1.5.	<i>Изградња спортских објеката (рибњак и друго)</i>	РС, АПВ и ЛС	2016-2020.	<b>Укупно: 2.500.000 РСД</b> Донатори: 2.500.000 РСД Буџет ЛС: 0 РСД	<ul style="list-style-type: none"> <li>• Изграђен објекат</li> </ul>	Идејна фаза

### 3.4. Стратешки циљ: Очување и промоција КУЛТУРНО-ИСТОРИЈСКОГ НАСЛЕЂА

#### 3.4.1 Програм: Развој туристичке, културне и друге понуде

Број (шифра)	Пројекат/Активност(и)	Партнери	Временски оквир	Износ и извор финансирања	Индикатори	Статус
3.4.1.1.	<i>Подстицају за одржавање манифестација у општини</i>	РС, АПВ, медијске куће и ЛС	2016-2020	<b>Укупно: 20.000.000 РСД</b> Донатори: 15.000.000 РСД Буџет ЛС: 5.000.000 РСД	<ul style="list-style-type: none"> <li>Одржане манифестације у свим насељеним местима</li> </ul>	<ul style="list-style-type: none"> <li>Наставак добре праксе</li> </ul>
3.4.1.2.	<i>Отварање музеја лова</i>	РС, АПВ и ЛС	2016 – 2020.	<b>Укупно: 10.000.000 РСД</b> Донатори: 8.500.000 РСД Буџет ЛС: 1.500.000 РСД	<ul style="list-style-type: none"> <li>Отворен музеј</li> </ul>	Идејна фаза
3.4.1.3.	<i>Изградња пелоидног центра</i>	РС, АПВ, медијске куће и ЛС	2016 – 2020.	<b>Укупно: 30.000.000 РСД</b> Донатори: 24.000.000 РСД Буџет ЛС: 6.000.000 РСД	<ul style="list-style-type: none"> <li>Отворен пелоидни центар</li> </ul>	<ul style="list-style-type: none"> <li>Наставак реализације</li> </ul>
3.4.1.4.	<i>Промоција туристичког потенцијала општине Нови Кнежевац</i>	РС, АПВ, медијске куће и ЛС	2016 – 2020.	<b>Укупно: 10.000.000 РСД</b> Донатори: 5.000.000 РСД Буџет ЛС: 5.000.000 РСД	<ul style="list-style-type: none"> <li>Дефинисани објекти и локалитети везани за туризам</li> <li>Направљена инфо табла са туристичким информацијама</li> <li>Израђен промотивни материјал</li> <li>Организовани наступи и презентације општинске понуде</li> </ul>	Идејна фаза
3.4.1.5.	<i>Унапређење других видова туризма (ловног, науччког, еко туризма, етно туризма, сеоског и других облика)</i>	РС, АПВ и ЛС	2016 – 2020.	<b>Укупно: 10.000.000 РСД</b> Донатори: 8.000.000 РСД Буџет ЛС: 2.000.000 РСД	<ul style="list-style-type: none"> <li>Повећан број туриста и туристичких манифестација</li> </ul>	Идејна фаза
3.4.1.6.	<i>Израда програма културних дешавања и припрема плана промоције</i>	РС, АПВ и ЛС	2016 – 2020.	<b>Укупно: 1.000.000 РСД</b> Донатори: 500.000 РСД Буџет ЛС: 500.000 РСД	<ul style="list-style-type: none"> <li>Израђена публикација</li> </ul>	Идејна фаза

### 3.4.2 Програм: Очување и ревитализација културних, историјских и других знаменитости

Број (шифра)	Пројекат/Активност(и)	Партнери	Временски оквир	Износ и извор финансирања	Индикатори	Статус
3.4.2.1.	<i>Обнова културно-историсјких споменика</i>	РС, АПВ, медијске куће и ЛС	2016 – 2020.	<b>Укупно: 10.000.000 РСД</b> Донатори: 8.000.000 РСД Буџет ЛС: 2.000.000 РСД	<ul style="list-style-type: none"> <li>• Израђена пројектно-техничка документација</li> <li>• Извршена ревитализација објекта културе</li> </ul>	Наставак досадашњих активности
3.4.2.2.	<i>Обележавање споменика културе</i>	РС, АПВ, медијске куће и ЛС	2016 – 2020	<b>Укупно: 2.000.000 РСД</b> Донатори: 1.600.000 РСД Буџет ЛС: 400.000 РСД	<ul style="list-style-type: none"> <li>• Урађене табле за обележавање споменика</li> </ul>	Наставак пројектне идеје
3.4.2.3.	<i>Већи степен искоришћености Археолошког налазишта као вида историјског туризма</i>	РС, АПВ, медијске куће и ЛС	2016 – 2020.	<b>Укупно: 1.000.000 РСД</b> Донатори: 700.000 РСД Буџет ЛС: 300.000 РСД	<ul style="list-style-type: none"> <li>• Повећан број туриста и број посета археолошком налазишту</li> </ul>	Идејна фаза

### 3.5. Стратешки циљ: УНАПРЕЂЕЊЕ РАДА ЈАВНОГ СЕКТОРА И ЈАВНЕ УПРАВЕ

#### 3.5.1 Програм: Јачање капацитета општинске управе

Број (шифра)	Пројекат/Активност(и)	Партнери	Временски оквир	Износ и извор финансирања	Индикатори	Статус
3.5.1.1.	Опремање органа Управе	РС, АПВ и ЛС	2016 – 2020.	<b>Укупно: 10.000.000 РСД</b> Донатори: 8.000.000 РСД Буџет ЛС: 2.000.000 РСД	<ul style="list-style-type: none"> <li>• Набављена опрема (електронска опрема, намештај и остало)</li> </ul>	Идејна фаза
3.5.1.2.	Едукација и оспособљавање кадрова	РС, АПВ и ЛС	2016 – 2020.	<b>Укупно: 2.500.000 РСД</b> Донатори: 1.500.000 РСД Буџет ЛС: 1.000.000 РСД	<ul style="list-style-type: none"> <li>• Едуковано 50 људи</li> </ul>	Едукација се врши континуирано
3.5.1.3.	Опремање Скупштине општине	РС, АПВ и ЛС	2016 – 2020.	<b>Укупно: 2.000.000 РСД</b> Донатори: 1.000.000 РСД Буџет ЛС: 1.000.000 РСД	<ul style="list-style-type: none"> <li>• Набавка опреме за одвијање скупштинских активности (намештај, техничка опрема и друго)</li> </ul>	<ul style="list-style-type: none"> <li>• Урађен план потребне опреме</li> </ul>
3.5.1.4.	Израда стратешких докумената(секторских, грански и др.)	РС, АПВ и ЛС	2016 – 2020	<b>Укупно: 2.500.000 РСД</b> Донатори: 2.000.000 РСД Буџет ЛС: 500.000 РСД	<ul style="list-style-type: none"> <li>• Израђена документација</li> </ul>	Урађена је документација за неколико области али неопходно је обухватити и до сада не обрађене
3.5.1.5.	Унапређење могућности за информисање грађана	РС, АПВ и ЛС	2016-2020	<b>Укупно: 10.000.000 РСД</b> Донатори: 5.000.000 РСД Буџет ЛС: 5.000.000 РСД	<ul style="list-style-type: none"> <li>• Штампани билтен</li> <li>• Интернет страница</li> </ul>	

**3.5.2 Програм: Унапређење сектора за ванредне ситуације**

Број (шифра)	Пројекат/Активност(и)	Партнери	Временски оквир	Износ и извор финансирања	Индикатори	Статус
3.5.2.1.	<i>Унапређење сектора за ванредне ситуације</i>	РС, АПВ, ЈП и ЛС	2016 – 2020.	Укупно: 20.000.000 РСД Донатори: 18.000.000 РСД Буџет ЛС: 2.000.000 РСД	<ul style="list-style-type: none"><li>• Набављена опрема (цистерна за пијаћу воду и друго)</li></ul>	Идејна фаза

**3.6. Стратешки циљ: Јачање НВО сектора****3.6.2 Програм: Унапређење рада НВО сектора**

Број (шифра)	Пројекат/Активност(и)	Партнери	Временски оквир	Износ и извор финансирања	Индикатори	Статус
3.6.2.1.	<i>Повећање видљивости НВО сектора у локалној заједници</i>	РС, АПВ, и ЛС	2016 – 2020.	Укупно: 20.000.000 РСД Донатори: 17.000.000 РСД Буџет ЛС: 3.000.000 РСД	<ul style="list-style-type: none"><li>• Број организованих манифестација у организацији НВО сектора</li></ul>	Идејна фаза

## 4. ПРИОРИТЕТ: ЗАШТИТА ЖИВОТНЕ СРЕДИНЕ

Степен приоритета  
(висок)

### 4.1. Стратешки циљ: УСПОСТАВЉЕН СИСТЕМ ЗА УПРАВЉАЊЕ ОТПАДОМ НА ЦЕЛОЈ ТЕРИТОРИЈИ ОПШТИНЕ ДО 2020. ГОД.

#### 4.1.1 Програм: Управљање отпадом

Број (шифра)	Пројекат/Активност(и)	Партнери	Временски оквир	Износ и извор финансирања	Индикатори	Статус
4.1.1.1.	Организовање и опремање еко острва	РС, АПВ и ЛС	2016 – 2020.	<b>Укупно: 5.000.000 РСД</b> Донатори: 4.000.000 РСД Буџет ЛС: 1.000.000 РСД	<ul style="list-style-type: none"> <li>Формирана и опремљена еко – острва (набављене посуде – контејнери за одвајање отпада)</li> </ul>	Идејна фаза
4.1.1.2.	Унапређење опреме за управљање отпадом (возила, контејнери, канте и др)	РС, АПВ и ЛС	2016 – 2020.	<b>Укупно: 30.000.000 РСД</b> Донатори: 22.000.000 РСД Буџет ЛС: 8.000.000 РСД	<ul style="list-style-type: none"> <li>Набављено возило, контејнери, канте и друга опрема за прикупљање и транспорт истог</li> </ul>	Направљен план потребне опреме
4.1.1.3.	Едукација становништва о предностима одвајања отпада и рециклаже	РС, АПВ, НВО и ЛС	2016 – 2020.	<b>Укупно: 500.000 РСД</b> Донатори: 400.000 РСД Буџет ЛС: 100.000 РСД	<ul style="list-style-type: none"> <li>Едуковано 200 лица</li> </ul>	
4.1.1.4.	Израда пројекта и изградња рециклажног дворишта	Регионална депонија, РС, АПВ и ЛС	2016-2020.	<b>Укупно: 55.000.000 РСД</b> Регионална депонија Суботица: 55.000.000 РСД Буџет ЛС: 0 РСД	<ul style="list-style-type: none"> <li>Израђено рециклажно двориште</li> </ul>	Израђен пројекат рециклажног дворишта Дефинисана локација за изградњу
4.1.1.5.	Изградња трансфер станице за прикупљање анималног отпада	Регионална депонија, РС, АПВ и ЛС	2016-2020.	<b>Укупно: 2.000.000 РСД</b> Донатори: 1.000.000 РСД Буџет ЛС: 1.000.000 РСД	<ul style="list-style-type: none"> <li>Израђена документација</li> </ul>	Урађен пројекат
4.1.1.6.	Изградња система за сакупљање споредних производа животињског порекла у општини Нови Кнежевац	Регионална депонија, РС, АПВ и ЛС	2016-2020.	<b>Укупно: 30.000.000 РСД</b> Донатори: 25.000.000 РСД Буџет ЛС: 5.000.000 РСД	<ul style="list-style-type: none"> <li>Израђен објекат</li> </ul>	Израђена је студија стања

**4.1.1 Програм: Управљање отпадом**

Број (шифра)	Пројекат/Активност(и)	Партнери	Временски оквир	Износ и извор финансирања	Индикатори	Статус
4.1.1.7.	<i>Унапређење система за сакупљање споредних производа животињског порекла у Општини НОви Кнежевац</i>	Регионална депонија, РС, АПВ и ЛС	2016-2020.	<b>Укупно: 12.000.000 РСД</b> Донатори: 11.000.000 РСД Буџет ЛС: 1.000.000 РСД	• Набављена опрема	Израђена је студија стања

**4.1.2 Програм: Санација и рекултивација постојећих депонија**

Број (шифра)	Пројекат/Активност(и)	Партнери	Временски оквир	Износ и извор финансирања	Индикатори	Статус
4.1.2.1.	<i>Ревизија Главног пројекта санације и рекултивације депоније у Новом Кнежевцу</i>	Регионална депонија, ЕУ, РС, АПВ, ЛС и др	2016 – 2020.	<b>Укупно: 2.000.000 РСД</b> Донатори: 1.000.000 РСД Буџет ЛС: 1.000.000 РСД	• Израђена ревизија пројекта	Главни пројекат урађен 2007. год
4.1.2.2.	<i>Санација и рекултивација главне депоније у Новом Кнежевцу и дивљих депонија</i>	Регионална депонија, ЕУ, РС, АПВ, ЛС и др	2016 – 2020.	<b>Укупно: 70.000.000 РСД</b> Донатори: 65.000.000 РСД Буџет ЛС: 5.000.000 РСД	• Санирана депонија	Урађен Главни пројекат, неопходно обезбедити средства



## 4.2. Стратешки циљ: УПРАВЉАЊЕ ПРИРОДНИМ РЕСУРСИМА

### 4.2.1 Програм: Очување природних добара различитог нивоа заштите и приобаља реке Тисе

Број (шифра)	Пројекат/Активност(и)	Партнери	Временски оквир	Износ и извор финансирања	Индикатори	Статус
4.2.1.1.	<i>Уређење парка у Новом Кнежевцу</i>	РС, АПВ, ЕУ, ЛС, НВО и друго	2016 – 2020.	<b>Укупно: 2.000.000 РСД</b> Донатори: 1.500.000 РСД Буџет ЛС: 500.000 РСД	<ul style="list-style-type: none"> <li>• Уклоњена болесна и трула стабла</li> <li>• Плански посађене нове саднице</li> <li>• И друго.</li> </ul>	Израђен детаљни план уређења парка
4.2.1.2.	<i>Уређење обале реке Тисе</i>	РС, АПВ, ЕУ, ЛС, НВО и друго	2016 – 2020	<b>Укупно: 10.000.000 РСД</b> Донатори: 8.000.000 РСД Буџет ЛС: 2.000.000 РСД	<ul style="list-style-type: none"> <li>• Постављена неопходна инфраструктура</li> <li>• Раскрчено дивље растиње</li> <li>• Уклоњен нанос муља са обале</li> </ul>	До сада је набављен део монтажне опреме за обалу у Новом Кнежевцу али неопходно је урадити план и програм детаљног уређења
4.2.1.3.	<i>Уређење и ревитализација зелених површина и заштићених подручја на територији општине</i>	РС, АПВ, ЕУ, ЛС, НВО и друго	2016 – 2020	<b>Укупно: 10.000.000 РСД</b> Донатори: 5.000.000 РСД Буџет ЛС: 5.000.000 РСД	<ul style="list-style-type: none"> <li>• Ревитализација путем озелењавања и прехрањивања зелених површина</li> <li>• Број одржаних радионица</li> </ul>	Идејна фаза
4.2.1.4.	<i>Повећања значаја Тиског цвета (Цветаа Тисе) као природног феномена и туристичке атракције</i>	РС, АПВ, ЕУ, ЛС, НВО и друго	2016 – 2020	<b>Укупно: 1.000.000 РСД</b> Донатори: 800.000 РСД Буџет ЛС: 200.000 РСД	<ul style="list-style-type: none"> <li>• Израђен промо материјал</li> <li>• Одржане манифестације приликом цветања Тисе</li> <li>• Број медијских наступа</li> </ul>	Неопходно урадити план промотивних активности и организација манифестација

**4.2.2 Програм: Пошумљавање Општине**

Број (шифра)	Пројекат/Активност(и)	Партнери	Временски оквир	Износ и извор финансирања	Индикатори	Статус
4.2.2.1.	<i>Израда пројектно техничке документације за пошумљавање</i>	РС, АПВ и ЛС	2015 – 2020.	<b>Укупно: 2.000.000 РСД</b> Донатори: 1.500.000 РСД Буџет ЛС: 500.000 РСД	<ul style="list-style-type: none"><li>Израђена пројектно техничка документација</li></ul>	Наставак добре праксе
4.2.2.2.	<i>Пошумљавање и подизање ветрозащитних појасева</i>	РС, АПВ и ЛС	2015 – 2020.	<b>Укупно: 10.000.000 РСД</b> Донатори: 8.000.000 РСД Буџет ЛС: 2.000.000 РСД	<ul style="list-style-type: none"><li>Пошумљено 70 ha</li></ul>	Наставак праксе из претходних година

## 7. ИМПЛЕМЕНТАЦИЈА СТРАТЕГИЈЕ

Имплементација, односно реализација Стратегије је кључни део, односно сврха читавог процеса стратешког планирања. Стога је Тим за израду Стратегије ближе дефинисању имплементације Стратегије посветио посебну пажњу.

Фаза имплементације Стратегије се заснива на реализацији њеног Акционог плана, који представља полазну основу за имплементацију.

Као што је за започињање процеса стратешког планирања, Општина донела одређену одлуку, у којој се иницира процес, именују људи за одређене послове, тако се и за фазу имплементације Стратегије морају учинити неопходни формални кораци. Пре свега, Општина ће пре иницирања фазе имплементације Стратегије требати да учини следеће:

1. Именовање људи и/или тела које ће бити одговорно за имплементацију;
2. Дефинисање положаја Тела за имплементацију у оквиру општинске управе;
3. Дефинисати лица и одговорности на пројектима на којима је Општина носилац истих;
4. Дефинисати лица и одговорности на пројектима на којима је Општина пројектни партнер.

Основни инструмент за започињање процеса имплементације Стратегије је Оперативни план имплементације Стратегије за сваку годину планског периода. У овом документу, који се формално усваја од стране извршног општинског органа, односно Општинског већа, дефинише се најмање следеће:

1. *Списак пројеката предвиђених за реализацију у наредној години, најмање допуњених са елементима из Акционог плана;*
2. *Списак партнера укључених у реализацију пројеката и начин формализације међусобних односа;*
3. *Дефинисана укупна потребна средства за реализацију пројеката;*
4. *Дефинисана средства која Општина треба да издвоји за реализацију пројеката, са најмање кварталном пројекцијом;*
5. *Праћење реализације пројеката, и*
6. *Извештавање.*

## 8. МОНИТОРИНГ И ЕВАЛУАЦИЈА

Имајући у виду да свака стратегија и њен акциони план подлежу контроли и вредновању, Општина је предвидела да ће се овом њеном делу посветити посебна пажња. С тим у вези, Општина је донела решење број II-00-02-4/2015, од 27.10.2015. год. којим се образује радно тело за мониторинг и евалуацију.

Радно тело, односно именована лица за мониторинг и евалуацију Стратегије ће, пре свега радити на следећим активностима:

- Израда временског плана мониторинга пројеката и евалуације Стратегије
- Израда извештаја (најмање на годишњем нивоу)
- Предлог корективних мера

У сврху мониторинга и евалуације израдиће се посебни евалуациони упитници, на основу којих ће се периодично радити евалуациони извештаји који ће се подносити надлежним органима.

Радно тело, односно лица задужена за мониторинг и евалуацију ће радити анализу реализованих пројеката и њихових ефеката, са посебним освртом на евентуалне препреке у њиховој реализацији и даваће смернице за одређене интервенције у имплементацији Акционог плана.

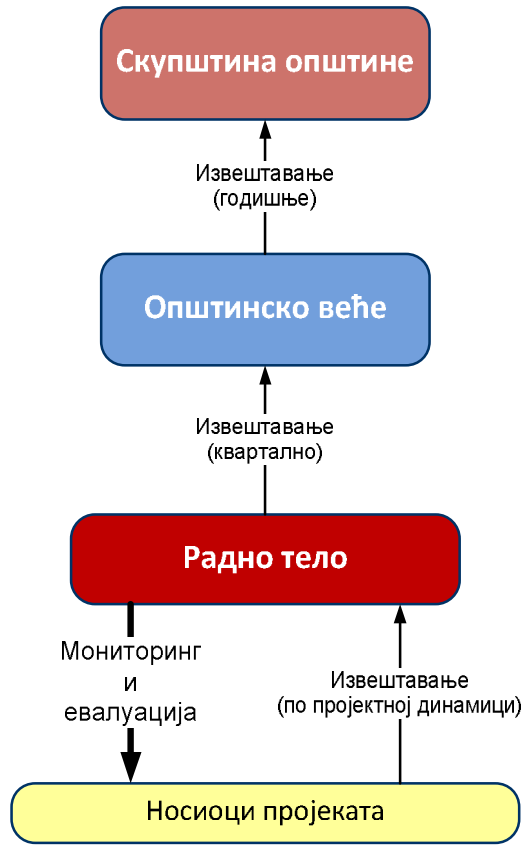
По потреби, извештаји (квартални, годишњи, завршни) о реализацији пројеката из Акционог плана Стратегије ће се достављати Радном телу, од стране носилаца реализације пројеката.

У циљу што ефикасније и ефективније имплементације Стратегије, извештавању највиших органа Општине ће се посветити посебна пажња.

Стратегијом је предвиђено да Радно тело на кварталном нивоу извештава Општинско веће о напретку на имплементацији Стратегије. Такође, предвиђено је да се на годишњем нивоу, Скупштини општине подноси годишњи извештај о реализацији Стратегије, и то од стране Општинског већа.

Сви ови извештаји треба да послуже и у циљу правовременог интервенисања у случају неопходности предузимања одређених мера, како би се Акциони план Стратегије што успешније реализовао.

На следећој слици представљен је шири оквир функционисања процеса мониторинга и евалуације Стратегије, односно пројеката дефинисаних у њеном Акционом плану.



*Слика 7. Широ оквир функционисања процеса мониторинга и евалуације*